



Készítette: [Manfred Richter](#)

Forrás: [Pixabay](#)

Stratégiai tanulmány jövőbeli, fenntartható bilaterális kerékpárutak, túraútvonalak előkészítésére

I/1. Stratégiai tanulmány

Készítette: Hungary Next

Tartalomjegyzék

1.	Módszertani ismertető	4
2.	Bemutatott jógyakorlatok	6
1.	Paradiesroute - Südburgenland (AT-HU)	6
1.1.	Általános leírás	6
1.2.	Szervezeti háttér - tervezés és működtetés, tulajdonviszonyok	7
1.3.	Útvonalak minősége	8
1.4.	Attrakciók	11
1.5.	Szolgáltatók	13
1.6.	Értékesítés és marketing, célcsoportok, információk elérhetősége	16
1.7.	Összegzés	17
2.	Sacra Velo Route (SK-HU)	18
2.1.	Általános leírás	18
2.2.	Szervezeti háttér - tervezés és működtetés, tulajdonviszonyok	20
2.3.	Útvonalak minősége	20
2.4.	Attrakciók	21
2.5.	Szolgáltatók	21
2.6.	Értékesítés és marketing, célcsoportok, információk elérhetősége	22
2.7.	Összegzés	23
3.	Eurovelo 13 – Vasfüggöny kerékpárút (Iron Curtain Trail) szlovén-magyar határszakasza	24
3.1.	Általános leírás	24
3.2.	Szervezeti háttér - tervezés és működtetés, tulajdonviszonyok	29
3.3.	Útvonal minősége	30
3.4.	Attrakciók	31
3.5.	Szolgáltatók	32
3.6.	Értékesítés és marketing, célcsoportok, információk elérhetősége	33
3.7.	Összegzés	35
4.	GreenVelo Trail	36
4.1.	Általános leírás	36
4.2.	Szervezeti háttér - tervezés és működtetés, tulajdonviszonyok	37
4.3.	Útvonalak minősége	38
4.4.	Attrakciók	39
4.5.	Szolgáltatók	40
4.6.	Értékesítés és marketing, célcsoportok, információk elérhetősége	42
4.7.	Összegzés	43
5.	EuroVelo 6 – Duna menti kerékpárút (Danube Cycle Path)	44

5.1.	Általános bevezető	44
5.2.	Szervezeti háttér - tervezés és működtetés, tulajdonviszonyok	44
5.3.	Útvonalak minősége	45
5.4.	Attrakciók	45
5.5.	Szolgáltatók	46
5.6.	Értékesítés és marketing, célcsoportok, információk elérhetősége	46
5.7.	Összegzés	47
6.	Amazon of Europe Bike Trail	48
6.1.	Általános leírás	48
6.2.	Szervezeti háttér - tervezés és működtetés, tulajdonviszonyok	49
6.3.	Útvonalak minősége	57
6.4.	Attrakciók	63
6.5.	Szolgáltatók	65
6.6.	Értékesítés és marketing, célcsoportok, információk elérhetősége	67
6.7.	Összegzés	73

1. Módszertani ismertető

A Megbízó Vas Megyei Önkormányzattal közösen kialakításra került az a módszertani struktúra, amely kijelöli, hogy melyek azok a legfőbb szempontok, amik alapján bemutatni szükséges a jó gyakorlatként azonosított, határon átnyúló vagy nemzetközi kerékpáros tematikus túraútvonalakat, melyek mintául szolgálhatnak fenntartható, gazdaságosan működtethető bilaterális kerékpárutak és kerékpáros ajánlatok hosszú távú kialakításához.

A jó gyakorlat leírás és bemutatás esetében összesen hat tematikus túraútvonal került meghatározásra:

1. Paradiesroute Südburgenland (AT-HU)
2. Sacra Velo (SK-HU)
3. Eurovelo 13 - Iron Curtain Trail (SI-HU)
4. GreenVelo Trail (PL)
5. Eurovelo 6 – Duna menti kerékpáros túraútvonal (Danube Cycle Path)
6. Amazon of Europe Bike Trail (AT, SI, HU, CR, SRB)

E fejezet célja, hogy a módszertani leírásnak megfelelően bemutatásra kerüljenek az imént felsorolt tematikus kerékpárutak. A jógyakorlatok bemutatása az alábbi struktúra alapján történik:

1. Általános leírás

Az alfejezet célja, hogy alapvető információk által bemutatásra kerüljön az adott útvonal: mi a tematikus túraútvonal fő profilja, mely országokat érinti, melyek az útvonal legjellemzőbb karakterjegyei. Bemutatásra kerül röviden a projekt vagy háttér, amelynek keretében a tematikus túraútvonal kialakításra került: mely szervezetek együttműködése volt elengedhetetlen a fejlesztések során, milyen célok érdekében pontosan mi és hogyan tudott megvalósulni a tevékenység alatt – és azt követően.

2. Szervezet háttér - tervezés és működtetés, tulajdonviszonyok

Ebben az alfejezetben az útvonal fenntartásáért és fejlesztéséért felelős szervezet háttérének bemutatására kerül sor, amely a projekt keretében kihelyezésre került infrastruktúra elemeket (pl. útépítés, információs táblák, útirányt jelző táblák) és az útvonal brand elemeivel kapcsolatos tulajdonviszonyokat is ismerteti. Egy tematikus útvonal annak kijelölését, felszerelését, és a fenntartásához, üzemeltetéséhez szükséges struktúra kialakítását követően kel valóban életre, ezért a szervezeti háttér és fenntartáshoz szükséges keretfeltételek is ismertetésre kerülnek. Továbbá áttekintésre kerülnek a látogató- és minőségmenedzsmentet érintő kérdések is.

3. Útvonalak minősége

Egy tematikus túraútvonal csak abban az esetben tud sikeres lenni, ha a desztináció biztonságosan és kényelmesen bejárható. Ez az alfejezet ezért az útvonal infrastrukturális tulajdonságainak bemutatására fókuszál, megvizsgálja a túraútvonal kitérő jellegét, az útburkolat minőségét stb.

4. **Attrakciók**

Egy túraútvonal imidzsét és vonzerejét nagyban befolyásolják az útvonal mentén található, a látogatók által felkereshető attrakciók, ezért ezen alfejezet a kapcsolódó látnivalókat vizsgálja, fókuszálva elsősorban azok generális jellemzőire (típus, távolság), kevésbé pedig egyéni bemutatásukra.

5. **Szolgáltatók**

Egy tematikus túraútvonal akkor tud sikeresen működni, amennyiben a megfelelő számú és minőségű szolgáltató érhető el a desztinációban. Az is fontos továbbá, hogy a szolgáltatók kellőképp motiváltak és érdekelték legyenek a túraútvonal működtetésében, illetve, hogy az útvonal értékei a szolgáltatók körében is tetten érhetőek legyenek. Bemutatásra kerül, hogy milyen szempontok és kritériumok alapján kerülhetnek kiválasztásra a bevonásra kerülő szolgáltatók, illetve mik voltak ezek a szempontok az egyes útvonalak esetében. Továbbá ismertetésre kerül a kiválasztás folyamata, és a szolgáltatók legfőbb jellemzői.

6. **Értékesítés és marketing, célcsoportok, információk elérhetősége**

Ahhoz, hogy a tematikus túraútvonal sikeres és fenntartható legyen, a turisztikai piacon a lehető leghatékonyabb módon tudni kell értékesíteni. E célból megvizsgáljuk, hogy az adott túraútvonal milyen marketing stratégia mentén, milyen marketing eszközök alkalmazásával kívánja magára felhívni a figyelmet, milyen célcsoportokat céloz meg és milyen értékesítési csatornákon, milyen üzenetekkel kívánja eladni a rá épülő turisztikai terméket. Továbbá áttekintésre kerül a kapcsolódó információk elérhetősége is, milyen módon és milyen platformon érhetőek el hiteles információk az adott útvonallal kapcsolatban.

A fenti alfejezetek után pedig összegzésképpen kiemeljük azokat az elemeket, amelyek leginkább megjegyzésre érdemesek az ismertetett jógyakorlat tekintetében.

2. Bemutatott jógyakorlatok

1. Paradiesroute - Südburgenland (AT-HU)

1.1. Általános leírás

Ha egy közeli jó példát keresünk arra, hogy hogyan lehet egy kellemes, nem túl megerőltető, több szakaszból álló, teljes körű szolgáltatást kínáló, jól foglalható és folyamatosan ellenőrzött kerékpárutat kialakítani, akkor a Paradiesroute jó választás.

A Paradiesroute – Südburgenland olyan szép, mint a neve. A vidék 300 napsütéses napot ígér az évben, szép vidéket, valamint egy hosszútávú kerékpárúthálózatot. Südburgenland az egész évben egy különleges varázslatos világ a biciklisek számára. Változatos és sokszínű, könnyű terepviszonyokkal rendelkező szakaszokból áll, kényelmes és jóleső kerékpározást kínál. A színvonalas szakaszok a sportos hölgyeknek és uraknak pontosan azt kínálják, amire vágyanak. Akik pedig kisebb kihívást keresnek, azok kényelmesen megtehetik az utat az idilli természetben e-bike-on is.



1.ábra: kerékpárosok Güssing-nél
Forrás: Tourismusverband Südburgenland

Az út lehetőséget ad felfedezni és megélni Burgenland-ot és annak minden változatosságát hat, egy napos szakaszon keresztül: a csodálatos folyóvölgyi vidékeket, a Rába (Raab) és a Lapincs (Lafnitz) mentén, az idilli szőlőhegyi környezetet a borospincék világával és a büszke embereket. Az ide érkezők megismerkedhetnek az úgynevezett édeni helyekkel (Paradiesbetrieben), amelyek magas színvonalon kínálják a termékeket és szolgáltatásokat, és élvezhetik a helyi finomságokat a termelőknél, az üzletekben és a borászoknál, az ún. Buschenschank-okban és a helyi, magas színvonalat képviselő éttermekben.

A 260 km hosszú útszakasz három natúrparkon vezet keresztül, amelyek közül mindnek megvan a sajátos bája. Művészi installációk is találhatóak az út mentén, például Loipersdorf-Kitzladen-nél arany angyal szárnyak látják vendégül egy rövid pihenőre az arra vágyókat.

A kerékpártúra megtervezését egy saját foglalási portál is támogatja. Mindegy, hogy valaki az egész utat kívánja végigjárni, vagy csak egy részét, mindent megtalálhat teljesen, problémamentesen, csomagokba rendezve. Ráadásul nem csoportos utazáson kell részt vennie, hanem egyénileg vághat neki a kilométereknek, szervezheti meg utazási élményét, és túravezetőt csak akkor kap, ha ezt kifejezetten szeretné. Az út végigjárását folyamatos táblázás és egy útvonal leíró kézikönyv segíti, hogy bárki könnyedén felfedezhesse ezt a festői szegletét Burgenland-nak. A Paradiesroute még több is annál, mint amit a neve ígér és nem csak a mozogni vágyó kerékpárosoknak, de a természetkedvelőknek és a kultúra kedvelőinek is mindent megad. Az út mentén számos helyen van lehetőség e-bike kölcsönzésére.¹

¹ <https://www.burgenland.info/erleben/sportlich-aktiv/mit-dem-rad/top-radrouten/paradiesroute>

A kerékpárút egy rövid szakaszon Magyarországot is érinti és vannak tervek csekély mértékű bővítésre Steiermark irányába is.

Az út a Cycling AT-HU projekt (2012-2014) keretében került kialakításra, amelynek vezető partnere a Tourismusverband Oberwart volt, további partnerek pedig a Steirisches Thermenland, a Savaria Turizmus Nonprofit Kft. és Narda Község Önkormányzata. A cél új turisztikai termék és kapcsolódó csomagajánlatok létrehozása volt. Hosszú távú cél, hogy Burgenland Ausztria első számú kerékpáros desztinációjává váljon.

1.2. Szervezeti háttér - tervezés és működtetés, tulajdonviszonyok



2.ábra: Kerékpárosok az Uhdler borok vidéken
Forrás: Tourismusverband Südburgenland

Burgenlandban a kerékpárutak alapvetően közforgalmú utakon haladnak, amelyek tulajdonosai a települések és maga Burgenland tartomány. A további infrastruktúra elemeket a Tourismusverband Südburgenland finanszírozta pályázati forrásból, de szintén a települések és a tartomány tulajdonában vannak.

A karbantartási és javítási munkákért a tulajdonosok, a települések és **Burgenland tartomány** a felelősek, együttműködésben Tourismusverband Südburgenlanddal. Bizonyos munkákat a **települések** csináltatnak meg, a kisebb infrastruktúra javítások az Oberwart-i Építési Igazgatósághoz (**Baudirektion Oberwart**, Güterwegabteilung) tartoznak², a nagyobb volumenű munkák pedig a **Mobilitätszentrale Burgenland** kompetenciáját képezik.

A „Paradieseroute” brand tulajdonosa a **Tourismusverband Südburgenland**, ők végzik a marketingmunkát és szervezik az értékesítést.

Az úthoz 100%-os kínálati rendszer tartozik az infrastruktúrától egészen a foglalásig.

A csomagok és foglalások tekintetében az útvonal partnere a Fox Tours, a kerékpárok kölcsönzése az E-Bike Südburgenland/ E-Bike Paradise-on keresztül működik. A kerékpárkölcsönző hálózatban 150 kerékpár van, kölcsönző állomás 20-30 helyen található, de csak azokon a helyeken működik igazán, ahol a partnerek a szálláshelyek.³

Hotline⁴ a foglalt utakhoz, illetve a kölcsönzött kerékpárokhoz kapcsolódóan van (eddig még nem volt nagyobb probléma az úthasználathoz kapcsolódóan).

² Intranet felületen térképesen jelzik, hogy hol van szükség az útjavításokra. A felállított prioritási listák alapján ütemezik a javítási, karbantartási munkákat.

³ Ha kifejezetten kerékpározni jön egy turista, akkor általában saját kerékpárt hoz magával, így nem veszi igénybe a kölcsönzés lehetőségét. A szállodai vendégek viszont kedvet kaphatnak a környék felderítésére kerékpáron, és ekkor igénybe veszik a szolgáltatást.

⁴ 24 órás telefonos ügyfélszolgálat

Az útvonalon való közlekedést automata kerékpárszámlálók⁵ segítségével mérik Moschendorf-nál és Markt Allhau-nál. Ez két olyan pont, ahol szinte kizárólag turisztikai célú kerékpárosok haladnak el. A mérők mindkét irányba egyenként mérik a forgalmat és folyamatosan küldik az adatokat a turisztikai irodába, ahol ez alapján számtalan következtetést lehet levonni (például, hogy mi befolyásolja a turisták mozgását) és ez alapján alakítani a további fejlesztéseket és a marketing munkát. Érdekesség, hogy Moschendorf-nál a két irányba nagyjából ugyanakkora forgalom halad, míg Markt Allhau esetében valamiért a déli irányú forgalom erőteljesebb. A számlálók 2021 júniusától 2021 októberéig 24 707 kerékpárost számoltak. Az adatokból látható, hogy melyik volt a legforgalmasabb nap, illetve, hogy napközben mikor mennyien kerékpároztak.

Az utat úgy tervezték meg, hogy minden településen legyen pihenési lehetőség olyan helynél, ahol étkezési, illetve szálláslehetőség van. Az útvonalvezetést aszerint is optimalizálták, hogy a látnivalók a közelben jól megközelíthetőek legyenek.

Egy másik fontos szempontja az útvonaltervezésnek és a holisztikus kerékpáros koncepciónak, hogy a turisztikai célú utakat és a mindennapi kerékpározás útvonalait az agglomerációs központokban kombinálják.

1.3. Útvonalak minősége

Az útvonal nagy része aszfaltozott úton halad. (2024-re a teljes útvonal aszfaltozott lesz.)⁶ Ezek nagy része településen belüli utcákat, mellékutakat és alacsony forgalmú, ún. Güterweg-eket jelent, kifejezetten kerékpárút csak olyan helyeken van, ahol nagyobb forgalmú út mentén haladna az útvonal. A biztonság érdekében ekkor az úttal párhuzamosan halad a kerékpárút. Ezek alapvetően hivatásforgalmi utak, a turizmus csak a másodlagos szempont volt a kialakításuknál.

2020-ban létrehozták az ún. kerékpáros „cserkészek” rendszerét.⁷ Ez azt jelenti, hogy önkéntes jelentkezés alapján, lelkes biciklisták évente többször, de minimum 2-3 alkalommal (tavasszal, nyáron, ősszel) bejárják az útvonalat (minimum a saját szakaszukat) és jelzik az esetleges hibákat. Ezért a munkáért pólót, szélzsekit és turisztikai utalványt kapnak. A tevékenység elején összehívták őket egy workshop keretében és elmondták, hogy mit, hogyan csináljanak. A jelzéseket először egy whatsapp csoport⁸ keretében tették meg, de ez nem bizonyult sikeresnek, mivel ebben a formában nagyon különbözőek voltak a visszajelzések, gyakran nem tartalmaztak minden szükséges információt és rengeteg háttérmunkát is jelentett ez a működtetőnek. Továbbá gondot jelentett, hogy az önkéntes segítők egy része idősebb és nehezen boldogul a modern technikával. A probléma megoldására kifejlesztettek egy applikációt, amelyen lépésről lépésre kell feltölteni a hibajelzéseket (mintha egy

⁵ Ezeket a számlálókat a Tourismusverband telepítette a VELOREGIO ATHU064 projekt keretében. Akkumulátorral működnek, így bárhová telepíthetőek.

⁶ Tervek vannak arra is, hogy az út Steiermarkot is érintse. Ennek kisebb javításaira is különítenek el összeget, hogy ne kelljen várni arra, hogy a szomszédos tartomány megcsináltassa ezt a szakaszt.

⁷ Először egy hirdetést adtak fel a helyi újságban. 20 ember jelentkezett. A kezdő workshopot Steiermark-kal együtt a VeloRegio projekt keretében valósították meg.

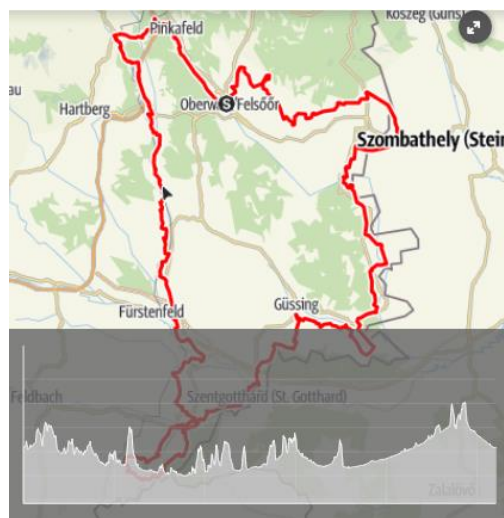
⁸ Mivel így fotót és szöveges üzenetet is lehet küldeni és a helyszínt is meg lehet jelölni.

Amellett, hogy a fogadási oldalon nehéz volt feldolgozni az adatokat, a „cserkészek” részéről is nehézkes volt mivel több köztük az idősebb, akinek a whatsapp-os használat problémát okozott.

úrlapot töltene ki), így biztosan minden szükséges információ beérkezik, ráadásul eleve rendszerezetten. Mindenkinek megvan az az útszakasz, amiért felelős, de nem csak ezeket járják, sőt kifejezetten kérik őket, hogy ne mindig ugyanazt az útvonalat járják, mert akkor lankad a figyelem és kevésbé veszik észre a hibákat. Az a tapasztalat, hogy évente többször is bejárják az utat az egyes segítők, mint amennyi a kötelező lenne. Ha egy turistától érkezik panasz valamilyen módon, akkor ez az információ eljut az üzemeltetőhöz és ez esetben is megkérik az adott útvonal felelősét, hogy nézze meg, jelentse, hogy mi a helyzet azon a szakaszon/ponton.

Kiemelendő, hogy a Paradiesroute a Burgenland-i kerékpáros koncepcióban az első számú prioritás, vagyis ez az a kerékpárút, amelynek javítási/karbantartási munkáira elsőként időt és pénzt fordítanak.

Ezzel együtt az infrastruktúra fejlesztésénél „a kevesebb több” elvét alkalmazzák, illetve előnyben részesítik a minőségi fejlesztést a mennyiséggel szemben.



3. ábra: A teljes útvonal a szintemelkedésekkel – Forrás: www.burgenland.info

További fejlesztési terv, hogy egy töltésen haladó útszakaszt is terveznek beilleszteni. Ez egy rövidebb kifejezetten élményközpontú, jól kivilágított útszakasz lesz, hogy éjszaka is használni lehessen. Egy mesepark is kialakításra kerül az út mentén és különböző burkolatokat, valamint kis múzeumokat is terveznek. Úgy lesz kialakítva, mint egy kis „játsszó utca”.

Az üzemeltetők célja, hogy a Paradiesroute idővel megkapja az ADFC⁹ minőségi kerékpárutak rendszerében minimum a 4 csillagos, de inkább az 5 csillagos (legmagasabb) minősítést, így a fejlesztéseket ez is meghatározza. A minősítés során az alábbiakat vizsgálják:

1. **Minőségmenedzsment – kizáró kritérium** (Minőségmenedzsment szervezetnek kell állni az út üzemeltetése mögött. Ennek ismernie kell az infrastruktúrát és annak gyenge pontjait és közvetítő szerepet kell ellátnia.) – Ez a Paradiesroute esetében már létezik.
2. **Egyértelmű név és “Nemzeti rang” – kizáró kritérium** (Hosszabb útvonal – min. 100 km, amelynek mentén 1 éjszakai szálláslehetőség biztosított a kerékpározó látogatók számára. Különleges

⁹ Allgemeiner Deutscher Fahrrad-Club (Általános Német Kerékpárosklub)

esetekben lehet csak eltérni ettől – például kiemelkedően sok látnivaló esetén megfelelő a 2 éjszakás szálláslehetőség biztosítása is.) – Ez is adott a Paradiesroute esetében.

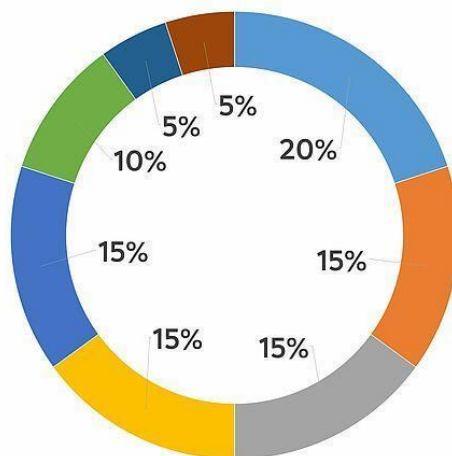
3. **Bejárhatóság** (Kényelmes közlekedés biztosítása: Az útvonal kényelmes járhatóságának alapja az, hogy 20 km/h utazósebességgel, 20 kg-os csomagterheléssel, 28 mm-es gumibroncsokkal és a tandemek, utánfutók, görgős kerékpárok stb. számára is jól járható legyen. Vizsgálják még az akadályokat és az elválasztásra szolgáló oszlopokat.)
4. **Útfelület** (Kilométerenként vizsgálják a következőket: anyag és minőség, csúszós szakaszok, keresztezések, nagyobb kátyúk/úthibák, szegélyek.)
5. **Kitáblázás** (Útvonalvezetés módja, rossz irányok, hiányzó táblák, rossz táblaelhelyezések, rossz olvashatóság, a közúti közlekedés szabályainak való megfelelés, illetve ellentmondás kerülnek e pont alatt átvilágításra. Ezeket szakaszonként vizsgálják.)
6. **Útvonalvezetés** (Vizsgálják a következőket: zajterhelés, szagterhelés, porterhelés, kerülőutak, tematikai hibák, szintkülönbségek, monoton vezetés. Szakaszonként vizsgálják ezt is, 100 pontról indul a számolás és ebből vonják le a hibáknak megfelelően a pontokat.)
7. **Gépjármű, illetve forgalomterhelés** (Az alábbi szempontok kerülnek átvilágításra: autóforgalomtól mentes, gépjárműterheltségtől függő kategóriák, védőkorlátok, veszélyes helyek, nem biztosított keresztezések/átkelők. Ez esetben kilométerre pontos felmérés készül, de az értékelés szakaszonként történik. Bizonyos terheltség és sebességhatár felett, ha ez hosszabb szakaszon érvényes, akkor nulla pontot kaphat az adott napi szakasz.)
8. **Turisztikai infrastruktúra** (Vizsgálják többek között a szálláshely struktúrát, az étkezési lehetőségeket, a Bett+Bike szolgáltatókat, turisztikai információs irodákat, az információs táblákat, kerékpár parkolókat, kerékpárbox/kerékpáros megállókat, játszótereket, menedékházakat, pihenőhelyet. Ezeket nagyrészt a helyben megtalálható adatok alapján vizsgálják, a szállaskategóriákra vonatkozó információkat visszamenőlegesen kutatják. Az adandó pontszámot a sűrűség alapján határozzák meg. A felkínált szálláshelyek száma alapján határozzák meg a megszerezhető pontok számát.
9. **A kerékpárút összeköttetése a tömegközlekedéssel** (Kerékpárszállítási lehetőség gyakoriságát vizsgálják vonaton és buszon szakaszonként.)
10. **Marketing** (Többek között átvilágításra kerülnek a rendelkezésre álló térképek és információs anyagok, a méretaránytól és az aktualitástól való függőség, az internetes jelenlét, az események stb. Az értékelés a teljes útra vonatkozik.

A 3-10. pontig súlyozásra kerülnek az értékek a következő ábra alapján:¹⁰

¹⁰ Klassifizierung von ADFC-Qualitätsradrouten – <https://www.adfc.de/artikel/adfc-qualitaetsradrouten>

Gewichtung der Bewertungskriterien von ADFC-Qualitätsradrouten

Sterne	Punkte
5	91-100
4	76-90
3	61-75
2	46-60
1	31-45
0	bis 30



- Verkehrsbelastung
- Breite
- Wegweisung
- Touristische Infrastruktur
- Oberflache
- Marketing
- Routenfuhrung
- Anbindung an den V

4.abra: Az ltalanos Nemet Kerekparos Klub (ADFC) tvonalminsítésinek slyozási rendszere

Forrás: <https://www.adfc.de/artikel/adfc-qualitaetsradrouten>

1.4. Attrakciok



5.abra: Burgenlandi tajkp

Forrás: Tourismusverband Sudburgenland

A tervezskor eleve gy kerltek meghatarozásra a szakaszok, hogy inkább rvidebbek legyenek, annak érdekében, hogy a latnivalkat legyen id megnzni. Az tiknyvben s az applikciban is szerepel, hogy hol vannak a latnivalok. 37 pont kerlt fel az interaktív trkpre is¹¹:

Kulturalis attrakciok:

- REDUCE Kurmuseum & Kurchronikecke (Gygyaszati s gygyítástrténeti mzeum)
- REDUCE Freilichtmuseum (Szabadtéri mzeum)
- Bergbaumuseum (Bányászati mzeum)
- Friedensburg Schlaining (Szalnak vára)
- Stiefelmachermuseum (Csizmadia mzeum)
- Hgelgraber (Halomsrok)

¹¹ <https://www.burgenland.info/erleben/sportlich-aktiv/mit-dem-rad/top-radrouten/paradiesroute#dm=1>

- Grenzerfahrungsweg - Bildein („Határ” tanösvény)
- Burgenländisches Geschichte(n)haus (A burgenlandi történetek háza)
- Ulrichskapelle & Heilquelle (Ulrich kápolna és szent forrás)
- Kellerviertel Heiligenbrunn – Schaukeller (Heiligenbrunn-i borvidék – bemutató pince)
- Burg Güssing (Németújvári vár)
- Auswanderermuseum - Josef Reichl Museum (Kivándorlók múzeuma – Josef Reichl múzeum)
- Basilika Maria Heimsuchung und Familiengruft der Batthyány (Szűz Mária látogatásának bazilikája és a Batthyány család kriptája)
- St. Emmerichskirche – Inzenhof (Szent Emmerich templom)
- Freilichtmuseum Ensemble Gerersdorf (Szabatéri múzeum)
- Kreuzstadelmuseum (/történelmi/ padlasmúzeum)
- Wallfahrtskirche "Maria Heimsuchung" in Maria Bild (Szűz Mária látogatása zarándoktemplom)
- Römermuseum St. Martin an der Raab (Római kori múzeum)
- Burgruine Neuhaus am Klausenbach (Várrom)
- Schloss Tabor (Tabor kastely)
- Jost-Mühle (Jost malom)
- Traditionsölmühle Jennersdorf (Hagyományos tökmagolaj malom)
- Bauernmuseum Jennersdorf (Paraszti életet bemutató múzeum)
- Wasserschloss Burgau (Burgau-i kastély)
- Die Ollersdorfer Quelle (Barátfalvi forrás)
- Stadt-, Tuchmacher- und Feuerwehrmuseum Pinkafeld (Városi, szövet- és ruhakészítő és tűzoltó múzeum)

Természeti értékek:

- Kurpark (Bad Tatzmannsdorf) (Gyógypark)
- Tobajer Kogel (Tobaj tető)
- Augenquelle („szem” forrás – gyógyforrás szemészeti problémák gyógyítására a hiedelem szerint)

Kilátó pont:

- Aussichtsturm Geschriebenstein (Írott-kő kilátó)
- Tschartake („négy fatörzs” kilátó)

Gasztronómia:

- Weinmuseum Moschendorf (Bormúzeum)
- Uhudlerviertel Eltendorf (Uhudler /különleges és limitált előállítású helyi bor/ borvidék)
- Fritz Mühle (Fritz malom)
- Bullinarium | Hallers Bull Beef & Infotainment (Különleges minőségű húsokat felhasználó, egyedi stílussal)
- Braugasthof Schmidt's Rabenbräu (Rabenbräu étterem, bár és szálláshely)

Aktív időtöltés:

- E-bike Paradies (e-bike kölcsönző)

1.5. Szolgáltatók

A településeken számos szolgáltató elérhető, akik a kerékpárosok számára szolgáltatásokat tudnak nyújtani, de nem mindet reklámozzák közvetlenül.

Fontos kiemelni, hogy a szálláshelyek aktívan bevonásra kerülnek a teljes kínálat tekintetében, mivel például az e-bike kölcsönző hálózatnak is a részei és túravezetőt is lehet rajtuk keresztül igénybe venni. Az aktív együttműködés mindkét fél számára előnyös, hiszen a szállásadók intenzívebben ajánlják a kerékpáros lehetőségeket, az útvonal pedig számos szolgáltatással gazdagodhat általuk.



6.ábra: kerékpárosok a dél-burgenlandi borvidéken

Forrás: Tourismusverband Südburgenland

Csak olyan partnereket tesznek be a konkrét kínálatba és ajánlanak az út mentén szálláshelyként, amelyek az ADFC Bett+Bike tanúsítványával rendelkeznek. Kb. 50 ilyen szolgáltató van Südburgenland területén. (Azonban ezek sem kerültek fel az interneten és az applikációban lévő interaktív térképre, ezeken csak az előző fejezetben felsorolt attrakciók láthatók.)

Az ADFC Bett+Bike minősítést a német Allgemeiner Deutscher Fahrrad-Club (Általános Német Kerékpárosklub) végzi, amelynek számos más minősítési rendszere is van. Nem csak a kerékpározáshoz kapcsolódóan dolgoznak ki kritériumrendszereket, hanem más területeken is (ld. autósülés tesztek) és német nyelvterületen, de más országokban is a megbízhatóság biztonságát adják az általuk jónak minősített utak, szállások, szolgáltatók, eszközök stb.

A Bett+Bike minősítést négy kategóriában végzik:

- Bett+Bike vendéglátóhelyek
- Bett+Bike vendégházak
- Bett+Bike kempingek
- Bett+Bike sport

Ezek részben különböző elvárásokat takarnak, de a legfontosabb üzenete mindegyik kritériumrendszerének a vállalkozók felé, hogy a következők álljanak rendelkezésre (a sport kategóriában jobban eltérnek az elvárások *-gal jelöljük, ami ez esetben is elvárás:

- Zárható, biztonságos, (lehetőleg) fedett kerékpártárolási lehetőség*
- Ruházat és felszerelés szárítására alkalmas hely*
- Sportoláshoz megfelelő étkezés vagy étkezési lehetőség biztosítása*
- Információk biztosítása a térségi turisztikai kínálatról

- Alap javítókészlet megléte és információk a legközelebbi szervizről*
- Egy napos szálláslehetőség biztosítása
- Tömegközlekedés igénybevételéhez tanácsadás
- E-bike kölcsönzési és töltőállomás
- Személy (és kerékpár) szállítási szolgáltatás
- Csomagtranszfer
- Navigáció eszköz kölcsönzése*
- Ingyenes internet

A sport kategória esetében még térképeknek és időjárás információknak kell rendelkezésre állnia, mosási és kerékpármosási, zuhanyzási és késői távozási lehetőséget kell biztosítani, baleseti- és szállítási, túravezetési és technikai szaktanácsadást szükséges lehetővé tenni, tanácsot kell adni a MTB és országúti kerékpározásra alkalmas utak tekintetében, valamint az ehhez szükséges kerékpárok kölcsönzését is tartalmazni a kell a szolgáltatásoknak.¹²

Emellett magát a térséget is szeretnék majd minősíteni az ADFC- RadReiseRegion (Kerékpáros térség) rendszerében. Ez esetben egyfajta minősítést lehet megszerezni, ha a pontok 75%-át eléri a térség és a minősítés 3 évig érvényes.

Alapvető elvárások:

- Képzett minőségbiztosítási felelős, aki ismeri az infrastruktúrát és közvetítő szerepet tölt be
- A régió megnevezése egyértelmű és egyedi
- A turisztikai desztináció egy területileg jól behatárolható egység
- A desztinációnak van egy turisztikai márkája
- A turisztikai desztinációt az eggyel magasabb szintű turisztikai szervezet elismeri
- legalább 3 szálláshely
- legalább 10 regionális út szerepel a kínálatban

Kötelező kritériumok:

Útvonalhálózati követelmények:

- legalább 30 km/100 km² teljes hálózat
- egységes úticél-jelzés
- az útvonalak évenkénti ellenőrzése

A regionális útvonalakra vonatkozó követelmények:

- legalább 10 km/100 km² regionális útvonalak
- Legalább 10 regionális útvonal a kínálatban
- A teljes desztináció lefedése
- Útvonalak hossza 25-65 km

¹² <https://www.bettundbike.de>

A szálláshelyekre vonatkozó követelmények:

- A szálláshelyek közötti minimális távolság megfelel az "egynapos túrák" hosszának (25-65 km).
- Legalább egy információs tábla központi helyen
- Legalább egy információs pont (szóbeli tájékoztatás), javítócsomaggal együtt
- Kerékpárkölcsonzés előzetes foglalással
- Legalább 3 szálláshely kategória elérhetősége

A turisztikai desztinációra vonatkozó követelmények:

- A regionális útvonalhálózat bemutatása térképeken (1:50 000 - 1:75 000-es méretarányban) ezek megjelenítése szórólapokban/brosúrákban
- Minden 5 szálláshelyre kell, hogy jusson egy i-Marke minősítésű turisztikai információs iroda, ami javítókészlettel rendelkezik.
- Minden 5 szálláshelyre legalább egy kerékpárkölcsonzónek kell jutnia.
- Minden 5 szálláshelyre legalább egy kerékpárjavító műhelynek kell jutnia, amely normál nyitvatartási idővel rendelkezik.
- A desztináció internetes jelenléte:
 - Kerékpáros régió a nyitólapon
 - A tematikus útvonalak bemutatása célcsoportok szerint rendezve
 - Térkép megjelenítése (nyomtatható)
 - Szállásjegyzék

Értékelési kritériumok:

- A kiválasztott Kerékpárutak értékelése (Minden kiválasztott útnak legalább 70%-ot el kell érnie az értékelés során.)
- Turisztikai infrastruktúra (Szálláslehetőségek, étkezési lehetőségek/gasztronómia, turisztikai információs irodák és kerékpárszervíz, információstáblák és kapcsolódó infrastruktúra)
- Értékesítés (Egységes márkamegjelenés, internetes megjelenés, nyomtatott anyagok, turisztikai csomagok, rendezvények)
- Elérhetőség (A régió megközelíthetősége és a térségen belüli mobilitási lehetőségek kerülnek vizsgálatra.)¹³

13

https://www.adfc.de/fileadmin/user_upload/Expertenbereich/Touristik_und_Hotellerie/Downloads/Zugangs-und_Pflichtkriterien_ADFC-RadReiseRegion.pdf

1.6. Értékesítés és marketing, célcsoportok, információk elérhetősége



7. ábra: Borvidéki tájkép Burgenlandban
Forrás: Tourismusverband Südburgenland

Az út elnevezése: Paradiesroute (Jelentése magyarul: Az út elnevezése: Paradiesroute (Jelentése magyarul: Paradicsomi/édeni utak).

A brand tulajdonosa a Tourismusverband Südburgenland.

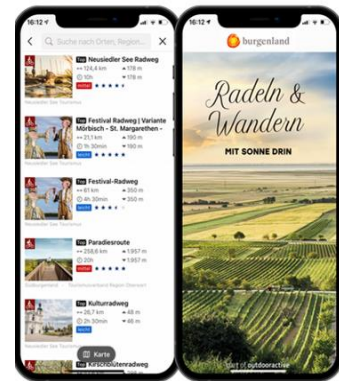
Nincs egy olyan mottó, amit folyamatosan használnak. A szlogenek célcsoporttól és kampánytól függően változnak. Az e-bike-ok bérlésével foglalkozó cég honlapján például a következő szerepel: „Die Königin der E-Bike-Routen im Burgenland” (Az e-bike utak királynője Burgenlandban).

Számos marketing intézkedést foganatosítottak az úthoz kapcsolódóan:

- Saját reklámeszközök készítése: weboldal, social média, kerékpáros térképek, kiadványok és kiemelendő az ún. Roadbook, ami az úthoz kapcsolódó útikalauz, számos fontos információval
- Együttműködő partnerek általi közreműködés: Österreich Werbung, Burgenland Tourismus, Velountour, Rad-Austria
- Interreg projektek keretében megvalósított marketing és egyéb fejlesztések – Id. VELOREGIO
- Digitális platformokon keresztüli kommunikáció: közösségi oldalak (PI: Facebook)
- Témaszpecifikus weboldalakon való megjelenés
- Influenszerek, tartalomkészítők (content creator-ok) bevonása
- Burgenland app¹⁴-ba való integráció

A kínálat összességében nagyon jól jelenik meg digitálisan, az alkalmazott platformok megfelelőek. Ezek az offline megoldásokkal közösen adják a marketing hatékonyságát. Önmagában semmi nem tudja a szükséges hatékonyságot hozni.

A beutaztató partner a FOX Tours, ami egy utazási iroda Oberwartban. A cégen keresztül lehetséges az utak foglalása: 1-6 napos túracsomag ajánlatokat kínál, amelyek tartalmazzak csomag szállítást, hotel foglalást, személyszállítási szolgáltatást, szükség esetén kerékpárkölcsonzést stb. A csomagok úgy vannak tervezve, hogy legyen idő a látnivalók meglátogatására. A kerékpárosok 10-15%-a foglal csomagokat. Több, mint 1000 foglalás történt már a csomagajánlatok létrehozása óta. Azért népszerűek a kerékpárosok körében, mert nem egy csoportos utazást kínálnak, viszont szállást



8. ábra: Burgenland app
Forrás:

<https://www.burgenland.info/planen/burgenland-app>

¹⁴ Ez az applikáció elsősorban a gyalogos túrázást és a kerékpározást támogatja. Szerepelnek benne az útvonalak interaktív térképekkel, minden olyan részletes adattal, ami egy túrával kapcsolatban fontos (pl. szintkülönbség, hossz, idő, szöveges leírás stb.), navigációs lehetőséggel. Tartalmaz attrakciókat és szálláslehetőségeket. Tartalmazza az applikáció a Burgenland Card-hoz és a Burgenland ajándékutalványhoz kapcsolódó információkat is. Az applikációt már több mint 10 000-en töltötték le.

és csomagszállítást is tartalmaznak. Nagyon fontos hívószó, hogy egyedül vehet részt rajta kerékpáros és nem csoportos útként működik. A foglalásokat nem lehet hétvégre időzíteni, mert nem kapnának rá kontingenst (hétvégén foglaltak a szálláshelyek), ezért hétköznapra lehet csak foglalni, az első éjszaka vasárnapról hétfőre lehet.

További szolgáltatás az útvonalhoz, hogy lehetőség van túravezető igénybevételére is a turisztikai információs irodákon vagy a hoteleken keresztül.

Az elsődleges célcsoportba azok a kerékpározók tartoznak, akik a könnyedebb testmozgást és a különböző élményeket keresik, ezért a különböző szakaszok úgy kerültek kialakításra, hogy számos lehetőséget kínáljanak a látnivalók megtekintésére, a kulináris élményekre és a különböző élményeket kínáló attrakciókra.

Burgenland hosszú távú stratégiájába tartozik, hogy minél több kerékpárost szeretnének Burgenlandba csábítani, ezért a kényelmes kerékpározás mellett a versenybicikliseknek is szeretnének sportolási lehetőséget biztosítani, továbbá egy MTB parkot is szeretnének, amivel ezt a fajta célcsoportot is meg tudják szólítani. Ezeket a kínálatokat lehetőség szerint szeretnék majd összekapcsolni. Azt, hogy Burgenland minden kerékpáros számára megfelelő lehetőségeket kínál, elsősorban a marketing munka során fogják közvetíteni, nem feltétlenül a nagy infrastrukturális beruházások által.

1.7. Összegzés

A Paradiesroute egy átgondolt térségi fejlesztés egyik fontos részlete, amelynek lényege, hogy Burgenland Ausztria első számú kerékpáros desztinációjává váljon általa, hogy minden kerékpáros célcsoport számára minőségi lehetőségeket kínál. Fontos szempont volt az útvonal kijelölésekor, hogy az utat elsősorban nem kimondottan kerékpárúton, hanem alacsony forgalmú közutakon vezetik, ahol ez megoldható, valamint, hogy a környékbeli attrakciók jól megközelíthetőek legyenek. Az úton való haladást támogatják útikönyv és app formájában is. Kiemelendő ezzel együtt a széleskörű és változatos marketing és ezen belül a 6 nyelven elérhető honlap. Szintén hangsúlyozandó, hogy az útvonal ellenőrzésére egy önkéntes segítőkből álló csapatot hívtak életre, akik folyamatosan járják az útvonal különböző szakaszait és – most már – applikáción keresztül jelzik a hibákat, mindezt pénzbeli ellenszolgáltatás nélkül. Azt is érdemes megjegyezni, hogy itt is kiemelten kezelik a kerékpárosbarát szolgáltatókat. Az útvonal használatát egy e-bike kölcsönző hálózat is segíti.

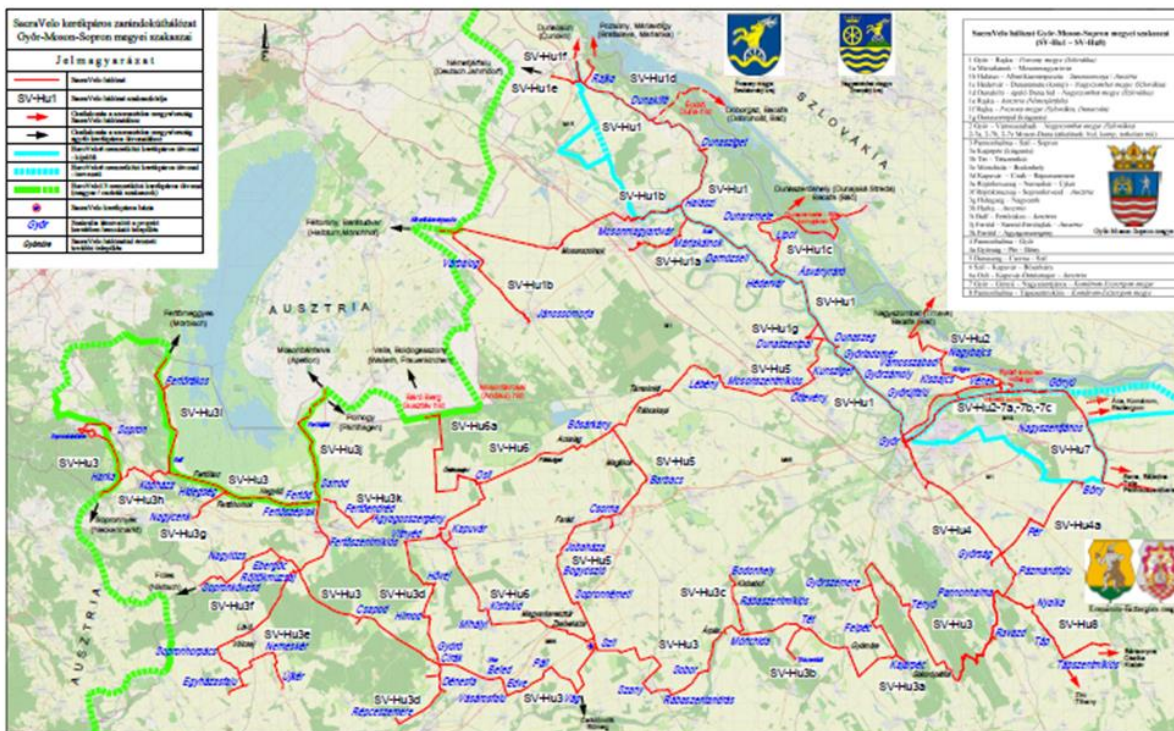
2. Sacra Velo Route (SK-HU)

2.1. Általános leírás

Egy kiváló példa a szakrális tematikus kerékpárutak tekintetében a SacraVelo, mely két országot összekötő, különböző vallási nézeteket és szakrális helyeket összekapcsoló, közel 950 km-es úthálózat, amely mind trekking, mind országúti kerékpárral közlekedők számára sokféle lehetőséget kínál.

A határon átnyúló együttműködések az európai integráció kiemelt elemei, melyek előmozdítják az országok közötti kooperációt, javítva ezzel a határtérség pozícióját. Különösen fontos ez egy olyan régióban, ahol történelmileg és kulturálisan együtt fejlődött a határtérség, hasonlóan a most bemutatott, az Interreg V-A Szlovákia-Magyarország Együttműködési Program keretében támogatást nyert SacraVelo projekt célterületén is (Komárom-Esztergom megye, Győr-Moson-Sopron megye, a Pozsonyi kerület és a Nagyszombati kerület). Az egycéges szemlélet mind a terület-, mind a termékfejlesztésben, valamint a kommunikáció és a marketing területén is kiemelt jelentőségű.

A vallási motivációjú zárandokturizmushoz kapcsolódó trendek nemzetközi szinten emelkedést mutatnak, Magyarországon azonban ez még nem jelentős mértékű. Az ebben rejlő potenciált kiaknázva jött létre a SacraVelo kerékpárúthálózat, melynek célja a magyar-szlovák határtérség gazdag kulturális örökségének, szakrális értékeinek bemutatása és közös kínálat kialakítása, a természeti környezet nyújtotta lehetőségek kihasználásával új és egyedülálló, határon átívelő turisztikai termék létrehozásával. Az útvonal innovatív módon ötvözi a vallási és aktív turizmus elemeit, ezáltal széles rétegeket célozva meg helyi, regionális és nemzetközi szinten egyaránt.



9.ábra: A SacraVelo hálózat Győr-Moson-Sopron megyében. Forrás: <https://sacraVELO.eu/>

„SacraVelo – Határon átnyúló kerékpáros zárandokutak hálózata a Duna térségében” című projekt keretén belül közel 950 km hosszú, biztonságosan használható kerékpáros úthálózatot jelöltek ki 2020-

ban. A nyomvonal Győr-Moson-Sopron, Komárom-Esztergom megye, valamint a felvidéki Nagyszombat és Pozsony kerület vallási kegyhelyeit köti össze, száznál több települést és megannyi látnivalót érintve. Az útvonal tematikus utakra van felosztva, illetve több útvonal-ajánlatot is felkínál, melyek mindegyike egy-egy vallási felekezethez vagy személyhez kapcsolódik. A kerékpáros turisták egy- és többnapos túrákon vehetnek részt, ahol a határtérség legimpozánsabb és legeldugottabb felekezeti helyszíneit, szakrális értékeit is megismerhetik. A kerékpáros zarándok útvonal hálózat kiválóan kapcsolódik a már meglévő és működő EuroVelo6 „Duna-menti” és az EuroVelo13 „Vasfüggöny” nemzetközi kerékpáros útvonalakhoz.

A SacraVelo zarándokúton való könnyebb tájékozódást többféle (kerékpáros útirányjelző tábla, kerékpárosok haladási irányát jelölő és útvonal azonosító tábla, valamint „Kerékpárosok” veszélyt jelző tábla), egységes arculati elemmel ellátott kerékpáros tábla segíti. A szakrális látnivalókat bemutató információs pontokat és a pihenőhelyeket is egységes, SacraVelo logóval ellátott táblarendszer jelzi.



10. ábra: SacraVelo logó. Forrás: <https://sacravelo.eu/>

A térségbe látogató kirándulók 93 település információs pontján, valamint a kihelyezett 139 térképes-tájékoztató táblán tudhatnak meg többet az adott helyszín vallási értékeiről. Az információs táblákon található QR-kódok beolvasásával a látnivalókról, látványosságokról további érdekességeket találhatnak a kerékpáros turisták. A túrázókat a SacraVelo honlapon (<https://sacravelo.eu/>) kívül egy, a projektben elkészített mobilapplikáció is segíti:

- Android: <https://play.google.com/store/apps/details?id=com.synthnet.sacravelo>
- iOS: <https://apps.apple.com/hu/app/sacravelo/id1476053647?l=hu>

A tájékozódást és az információszerzést segítő táblákon kívül, 64 település 83 helyszínén kerékpáros pihenőhelyek szolgálják a megfáradt túrázók feltöltődését. Kialakításuk során kerékpáros- és környezetvédelmi szempontokat is szem előtt tartottak, hiszen a padok és asztalok mellett kerékpártámasz és legalább egy darab 50 literes hulladékgyűjtő is kihelyezésre került a megálló kulturált használata érdekében.

További infrastrukturális elemek is beszerzésre, kihelyezésre és építésre kerültek, többek között e-bike töltőállomások, illetve két kerékpáros központ is létesült a Győr-Moson-Sopron megyei Szil községben,

valamint a szlovákiai Báč (Bácsfa) településen, melyek az ide látogató kerékpárosok minden igényét kielégítik, legyen szó pihenésről, tisztálkodásról vagy kikapcsolódásról.

A kerékpárutak kijelölése mellett, a szakrális értékek összekapcsolása és minél könnyebb elérése érdekében rövid kerékpárút-szakaszok is épültek Pozsony és Trnava régiókban. A trnavai régióban épült új kerékpárútnak hangsúlyos szerepe van, mivel megkönnyíti a túrázók számára a komphoz való hozzáférést, így biztosít újabb kerékpáros összeköttetést a két országrész között.

2.2. Szervezeti háttér - tervezés és működtetés, tulajdonviszonyok

A kialakított útvonalaknak és magának a kezdeményezésnek a fenntartásáért a Győr-Moson-Sopron megyei Önkormányzat felel. A SacraVelo keretében beszerzett és felállított infrastruktúra elemek, mint pl. útirányjelző- és tájékoztató táblák, e-kerékpár töltőállomások, pihenőhelyek kerékpáros centrumok stb. tulajdonjogát a projekt partnerek gyakorolják, akik az adott beruházásokat finanszírozták. A karbantartásért és a felmerülő javítási munkákért pedig a terület tulajdonosa felel, ahova kihelyezésre, telepítésre került az infrastrukturális elem pl.: az útvonal által érintett települési önkormányzatok, a közút, a területileg illetékes vízügyi igazgatóság, nemzeti park vagy az erdészet.

A SacraVelo brand tulajdonosa a projekt vezető partnere, a Győr-Moson-Sopron megyei Önkormányzat, ők látják el jelenleg is a legfontosabb marketing tevékenységeket és biztosítják a honlap, valamint a mobilapplikáció akadálymentes működését és fenntartását. A kerékpáros túraútvonalon vezetett túrák még nem elérhetők az ide látogatók számára, mindenki a saját igényének megfelelően alakítja, tervezi a kerékpáros túráját. Ehhez segítséget nyújtanak a javasolt tematikus utak, melyek különböző vallási értékek felkeresésére ösztönzik a látogatót. Azonban a későbbiek során, a Győri Egyházmegye bevonásával vezetett túrák megvalósítását tervezik az útvonalon, egyházi oktatási intézmények és azok önkéntes diákjainak közreműködésével és vezetésével.

2.3. Útvonalak minősége

A kerékpáros turisztikai hálózatba integrált útvonalak egy része a meglévő kerékpárutakon vezet, ezen kívül a forgalmas, főleg első-, másod- és harmadrendű főutak helyett a legtöbb esetben azokkal párhuzamosan, falvakon keresztül haladó alacsonyabb rendű utak kerültek kijelölésre. Néhány esetben erdészeti/mezőgazdasági utak is bevonásra kerültek. Ezek minősége elfogadható, bármilyen kerékpárral, legyen az trekking vagy országúti, könnyen és biztonságosan bejárhatók.

A vonalas infrastruktúra mellett a további kerékpáros elemek sem elhanyagolhatók, ezek minősége és mennyisége is fontos a biciklisek szempontjából. A kijelölt tematikus utak mentén közel 100 helyszínen információs pont és számtalan pihenőhely teszi kényelmesebbé és informatívabbá a kerékpáros túrázók mindennapjait. Az egységes táblarendszernek, illetve a térképes-információs tábláknak köszönhetően könnyedén tájékozódhat az ide látogató, az e-bike töltőállomások, szervízállomások, illetve a tisztálkodási és pihenési lehetőségekkel ellátott kerékpáros központok pedig biztonságosabbá és komfortosabbá teszik a kerékpártúrát.



11-12. ábra: Kerékpáros központ és információs tábla az útvonal mentén. Forrás: <https://sacraVelo.eu/>

2.4. Attrakciók

A kerékpáros túraútvonal a szakrális (katolikus, református, evangélikus templomok, emlékhelyek, zsinagógák) és természeti kincsekben gazdag látnivalók, kastélyok, hangulatos régi városrészek megtekintését ajánlja azoknak, akik az aktív pihenés mellett a kulturális értékeket is fontosnak tartják.



13-14. ábra: Keresztelő Szent János katedrális és Szent Miklós bazilika – Trnava (Nagyszombat).

Forrás: <https://sacraVelo.eu/>

A kerékpáros zarándokút szerves részét képezi a szakrális helyek mellett további impozáns épületek megismerése, felkeresése, többek között a fertői Esterházy-kastély, a nagycenki Széchenyi-kastély és a világörökség részének nyilvánított Pannonhalmi Bencés Főapátság, valamint a Fertő-táj is.

Az attrakciók megyei bontásban a projekt weboldalán böngészhetők, illetve applikációban is megtalálhatók.

Az útvonal mentén fellelhető vallási emlékhelyek közvetlenül kapcsolódnak a kijelölt nyomvonalakhoz, azoktól maximum pár kilométeres távolságra helyezkednek el. A fő nyomvonalról távolabb eső helyszínek hálózatba történő bekapcsolása kitáblázásokkal valósult meg.

2.5. Szolgáltatók

A tematikus útvonalak leírásait tartalmazó kiadványban megtalálható az útvonalak mentén fellelhető vendéglátóhelyek, szállásadók és kerékpáros szolgáltatók, akik segítik a kerékpáros turistákat és kielégítik a túra során felmerülő igényeiket.

A biciklis túraútvonal kialakítása során történő kérdőíves felmérés segítségével meghatározásra került a legfontosabb tartott szolgáltatások köre. Összességében nincs kiemelkedőnek mondható szolgáltatás, a válaszadók fontosnak tarották a közösségi tér meglétét, az őrzött kerékpártárolót, a használható konyhát és a WiFi-t. A túra közbeni ellátással kapcsolatban egyértelműen kiemelkedik a reggeli és vacsora iránti igény, illetve közepesen népszerű még a reggeli és vacsora túrára csomagolt ebéddel lehetőség.

A fentieknek megfelelően kerültek kiválasztásra a vendéglátóhelyek, illetve a szállásadók a kijelölt nyomvonal közvetlen környezetében, attól nem nagy távolságra. Továbbá fontos volt a kerékpáros szervízszolgáltatást nyújtó egységek felkeresése és a szolgáltatói körbe történő integrálása is, ezzel teljeskörűen kielégítve a kerékpáros turisták igényeit.

2.6. Értékesítés és marketing, célcsoportok, információk elérhetősége

A kerékpáros túraútvonal értékesítése és marketingje két módon, offline- (térkép, brossúra, promóciós esemény) és online (SacraVelo honlap, szolgáltatók, települések és megyei honlapok, mobil applikáció, letölthető GPS track) felületek alkalmazásával valósult és valósul meg mind a mai napig.

A szolgáltatáscsomagok promóciós helyei az alábbiak:

- Offline promóciós anyagok, azaz térképek és a brossúrák a szállásadóknál, szolgáltatóknál, Tourinform, valamint TDM irodákban állnak az ide látogatók rendelkezésére.
- Az útvonal online népszerűsítése a megyei honlapokon, települések és szolgáltatók weboldalain, a 4 nyelvű (magyar, szlovák, angol, német) SacraVelo oldalon (www.sacravelo.eu), valamint az Androidra és iOS-re is letölthető mobil applikáción történik.

A nyomtatott kerékpáros térképek annak ellenére, hogy ma már sokan a telefonjukat használják a túrákon történő tájékozódás során, még mindig nagyon népszerűek. Az útvonalhoz kapcsolódóan térkép formátumára – másokhoz hasonlóan – az általánosan használt autós térkép formáját használták fel a szakaszok ábrázolásánál, ahol az autóutak, helyek, egyebek meghatározására a már mindenki által megszokott jelölés (ikon) rendszert alkalmazták, így nem kell egy újabb rendszert megtanulnia a felhasználónak. Az addicionális információk (láttnivalók, turisztikailag frekvenciált és ismeretlen POI-k) a térkép hátoldalán olvashatók.

Ahogy a térkép, úgy a táblák esetében is jól felismerhető a SacraVelo út saját arculata, ami az alábbi ábrán is megjelenik.



15.ábra: Útirányjelző tábla a SacraVelo logójával. Forrás: <https://sacravelo.eu/>

A kerékpáros túraútvonalak bemutatásának legsokoldalúbb eszköze a honlap. A SacraVelo weboldala (www.sacravelo.hu) interaktív térképekkel, az állomások fényképes ismertetőivel segít eligazodni a számtalan értékes látnivaló és útvonal-lehetőség között. A honlapon 8 tematikus útvonal található, melyek pl. Krisztus követése, Mária nyomában, Luther Márton-út címet kapták, utalva arra, hogy milyen jellegű helyszínekhez, emlékhelyekhez vezet az adott útvonal. Mindezen túl az útvonal által érintett megyék további 42 hosszabb-rövidebb útvonaljavaslatot is összeállítottak egy-egy térségre koncentrálva. A honlap mellett a SacraVelo kisfilmek jelentik az egyik legszemléletesebb módját a kerékpáros zarándokút minél szélesebb körben történő bemutatásának, melyeket az útvonalat ismertető események során is levetítettek a célközönség számára:

- <https://www.youtube.com/channel/UCtNJxmukJRxTOPlwHjTfZlQ/videos>
- <https://www.youtube.com/watch?v=vPEhMeY8ajI>
- <https://www.youtube.com/watch?v=VITrOqM5r-g>

Az alkalmazott promóciós eszközökkel a kialakított turisztikai kerékpáros túraútvonal-hálózat célcsoportjait próbálják leginkább megszólítani, elsősorban iskolás csoportokat, akik legnagyobb arányban veszik igénybe a csomagajánlatokat, de azok előnyeiből az aktív nagycsaládosok, illetve a senior korosztály is részesedhet.

2.7. Összegzés

A SacraVelo hálózata a tematikus kerékpárutak egyik jó példája. Kiemelendők az úthálózat alábbi jellemzői:

- két országot érint,
- jól tematizált, a különböző szakaszok, különböző témákra összpontosítanak,
- szakralitás nagy hangsúlyt kap, több vallási felekezetre is koncentrál,
- jó infrastruktúra, számos pihenőponttal, meglévő utakra építve,
- a kiszolgáló infrastruktúra kapcsán felmérés készült a felhasználói igényekről,
- bőséges tartalommal ellátott honlap interaktív térképekkel, mellette applikáció és információs táblák, amelyek QR kóddal a honlaphoz vezetik a látogatót.

Mindezek által egy olyan élménytúrákat kínáló határon átnyúló tematikus hálózat jött létre, mely felhasználóbarát és sokféle célcsoportot is megszólít.

3. Eurovelo 13 – Vasfüggöny kerékpárút (Iron Curtain Trail) szlovén-magyar határszakasza

3.1. Általános leírás

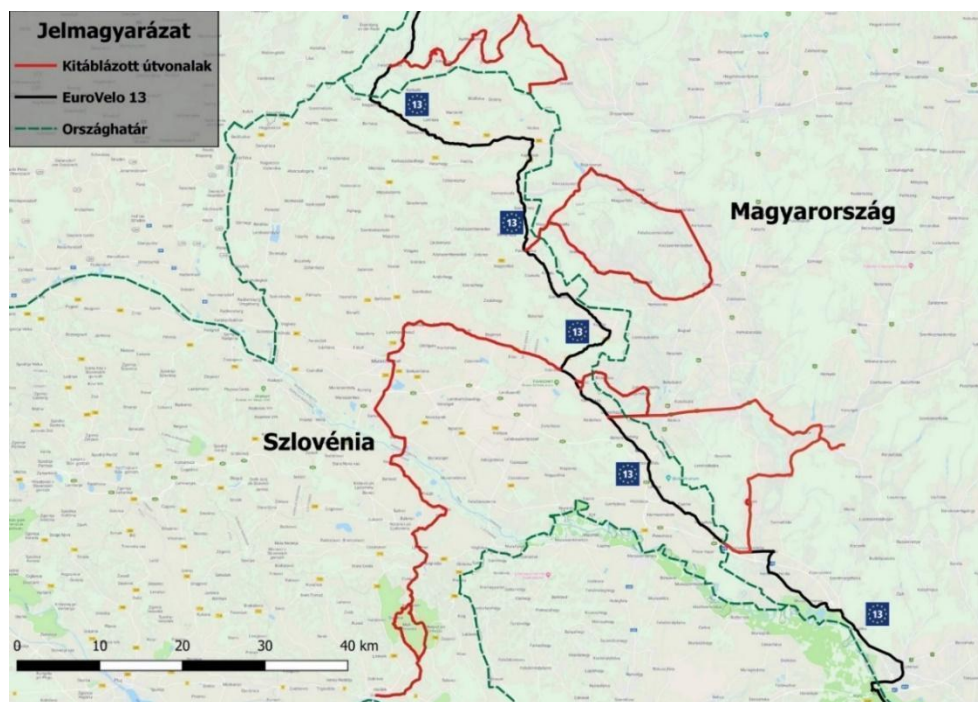
Az EuroVelo utaknak kiemelt szerepük van a kerékpáros nyomvonalak között. Ez azonban nem jelenti azt, hogy egyszerű lenne egy több 1000 kilométer hosszúságú út kialakítása és egységes fejlesztése. Érdekes példája a sokrétű fejlesztésnek az EuroVelo 13 útvonal és annak szlovén-magyar szakasza, ahol az útvonal kijelölése már korábban megvalósult, azonban kerékpáros szolgáltatások nem voltak megfelelően reprezentálva.

Európa keleti és nyugati kettéosztottsága majdnem fél évszázadon keresztül fennállt. A kétpólusú világot elválasztó egykori vasfüggöny nyomvonalának közelében vezet az EuroVelo 13 útvonal a Barents-tengertől a Fekete-tengerig, 20 országon át, 3 tengert és 14 UNESCO világörökségi helyszínt érintve. Az EuroVelo 13, vagyis más néven az Iron Curtain Trail (magyarul: Vasfüggöny útvonal) az EuroVelo nemzetközi kerékpárúthálózat tizenharmadik vonala. Egyike annak a négy EuroVelo útvonalnak, amely Magyarországon is áthalad. Mivel ez a leghosszabb EuroVelo útvonal, mindenfajta kerékpáros túrázónak lehetőséget kínál a kikapcsolódásra. A nyomvonal Dél-Csehországon, az Észak-Ausztria borvidéken keresztül, a Dráva folyó völgyén át, Bulgária és Görögország hegyvidékes határáig halad, de a balti államok nyüzsgő kikötőjétől Lappföld csendes tájáig is el lehet tekerni rajta.



16. ábra: Az EuroVelo 13 nyomvonala. Forrás: <https://ecf.com/>

Ez a világháborúk után meghúzott határszakasz, a korábban egységes földrajzi, néprajzi tájegységet jelentő szlovén-magyar határvidéket is évtizedekre elvágta egymástól. A korábbi kapcsolatok elhaltak, a falvak társadalmi, gazdasági szempontból is hanyatlásnak indultak, azonban ma a határrégió adottságai jó lehetőséget kínálnak a kerékpáros turizmus számára, amely kitörési pont lehet a vidéki térségben. A kerékpáros kínálat bővítését több fejlesztés is szolgálta már, ezek közül kiemelendő két projekt, az Iron Curtain Trail (ICT - South East Europe Program) és annak folytatása az Iron Curtain Trail Experience (ICTE - Cosme). Míg az ICT projekt keretében meghatározására és kijelölésre került az EV13 délkeleti szakaszának pontos útvonala, ezzel látható és kézzelfogható kapcsolatot létrehozva a délkelet-európai országok és régiók között, addig az ICTE projektben a hálózat promócióján volt a hangsúly (pl. promóciós film elkészítése, mobilapp létrehozása). Ugyanakkor a szlovén-magyar határtérség egészét lefedő, összefüggő, jelölt útvonalhálózat és erre ráépülő komplex kerékpárosbarát szolgáltatáskör még nem alakult ki. E hiányt felismerve a Zala Megyei Önkormányzat vezető partnersége mellett három magyar és három szlovén partner összefogásával valósult meg egy erre épülő komplex projekt (Lenti, Letenye, Óriszentpéter, Szentgotthárd, Muraszombat, Ptuj, Ormož, Ljutomer, Lendva térségében).



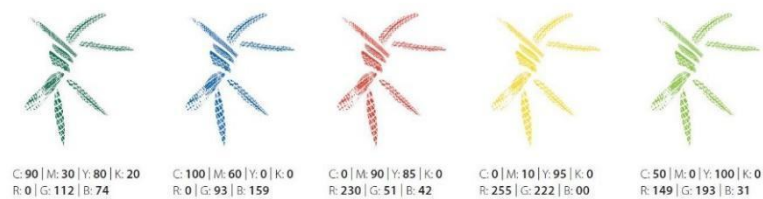
17. ábra: Kitéblázott útvonalak. Forrás: <http://www.icc.zala.hu/>¹⁵

Az EV13 útvonal a Vas megyei Felsőszölnök után kizárólag Szlovénián keresztül halad. Azonban az Interreg V-A Szlovénia-Magyarország Együttműködési Program 2014-2020 forrásaiból támogatott „Közös kerékpáros turisztikai desztináció létrehozása a Vasfüggöny által kettészakított határtérség integrációjára” című, Iron Curtain Cycling (ICC) projekt keretében – amellett, hogy megvalósult az európai kerékpárút 87 kilométeres szlovén-magyar szakaszának kitéblázása – az EV13 útvonalra, mint fő észak-déli irányú tengelyre rácsatlakozó helyi, térségi kerékpározható útvonalak is ráfűzésre

¹⁵ Szerkesztette.: Simon Zsolt

kerültek magyar és szlovén oldalról egyaránt, ezzel integrálva a határtértséget az EuroVelo nemzetközi kerékpárút rendszerébe.

Az útvonal kialakításának eredményeképpen az EV13 útvonal és az arra rácsatlakozó magyar és szlovén oldali helyi, térségi kerékpározható utak kitéblázásra kerültek, valamint számos információs tábla kihelyezése is megvalósult a régióban, amik segítik az ide látogató kerékpáros turistákat a tájékozódásban és a környék megismerésében. A kijelölt határmenti emlékhelyek őrzik az egykori Vasfüggöny emlékét, ezek intenzívebb bekapcsolása a turizmusba új, egyedi kínálati elemmel gazdagítja a határtérség kínálatát. A táblarendszer kialakítása során egységes arculatot alkalmaztak, hogy a vendégek egyből a vasfüggönyre, valamint a kerékpározásra asszociáljanak, ötvözve az EV13, a Bejárható Magyarország, a szlovén-magyar program, valamint a projektben kialakított arculati elemeket.



18. ábra: Általánosan használt figyelemfelkeltő arculat a projekt arculatból kiragadott „kerékpáros drót”.

Forrás: <http://www.icc.zala.hu/>



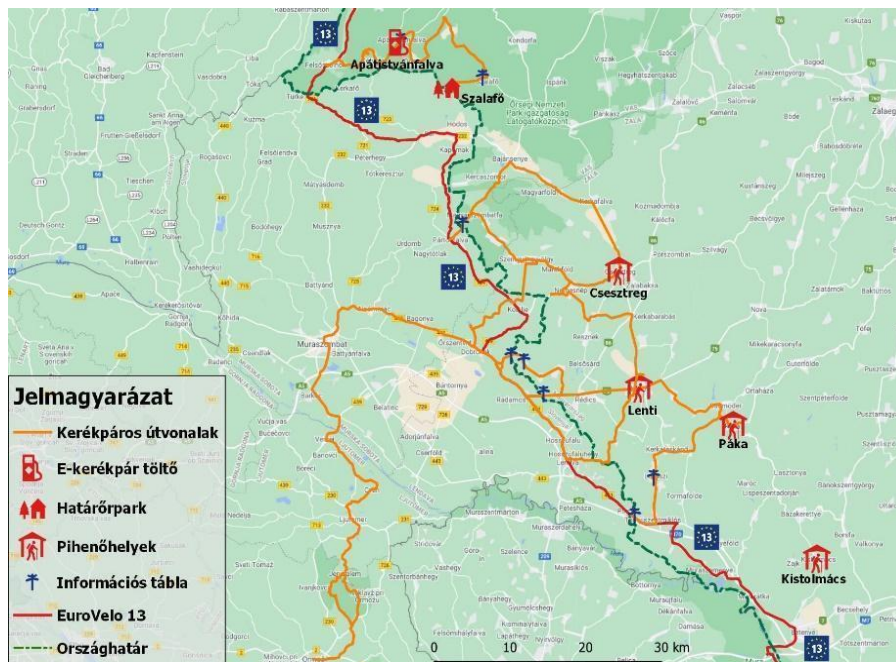
19-20. ábra: A projekt keretében kihelyezett útirányjelző táblák és információs tábla. Forrás: <http://www.icc.zala.hu/>

A kitéblázás mellett további eszközök is szolgálják a túrázók kényelmét, több településen kisebb-nagyobb, fedett padokkal, asztalokkal és hulladékgyűjtővel ellátott kerékpáros pihenőhely, valamint egy szabadtéri kiállítóhely kínál feltöltődési és kikapcsolódási lehetőséget a kerékpárosok számára.



21. ábra: Határkőpark szabadtéri kiállítóhely. Forrás: <http://vaskarika.hu/>

A legtöbb helyszínen kerékpárjavító szervizállvány és e-kerékpár töltőállomás is rendelkezésre áll, hogy az itt kiránduló, elektromos rásegítésű kerékpárokkal közlekedő turisták feltölthessék járműveiket, még mielőtt tovább barangolnak a térségben.



22. ábra: A magyar oldali pihenőhelyek és információs táblák elhelyezkedése.

Forrás: <http://www.icc.zala.hu/>¹⁶

Azonban azoknak a turistáknak is lehetőség nyílik körbejárni az útvonalat, akik a pihenésük során a kerékpározást csak kiegészítő funkcióként, kikapcsolódásként vennék igénybe, hiszen a nyomvonal mentén kerékpárkölcsonzóval – akár elektromos rásegítésű kerékpár is kölcsönözhető – kiegészített pihenőhelyek is megtalálhatók.

¹⁶ Szerkesztette: Simon Zsolt



23. ábra: Muraszombat melletti kerékpárkölcsonzó. Forrás: <http://www.icc.zala.hu/>

A szlovén-magyar határrégió átjárhatóságát több kerékpározható út is biztosítja, így a határvonal semmiféle fizikai akadályt nem jelent a két ország között a mindennapi, illetve turisztikai közlekedés szempontjából.



24. ábra: A rédicsi Tenke-hegy és a Lendva-hegy közötti kerékpáros összeköttetés.

Forrás: <http://www.icc.zala.hu/>

A kerékpáros turisták igényeinek kielégítésére – a már bemutatott építési beruházást nem jelentő kisebb kerékpáros pihenőpontok mellett – egy olyan nagyobb kerékpáros centrum is rendelkezésre áll, amely komplex szolgáltatáskört és háttérinfrastruktúrát biztosít a térségbe érkező kerékpárosok számára. A központ a Lendvához tartozó Čentiba/Csente községben helyezkedik el. A Szlovénia-Magyarország 2007-2013 Határon Átnyúló program keretében megvalósított központ (Pannon Pleasure projekt keretében) kerékpáros pihenőt, kerékpártárolót, szervizállomást, kölcsönzőt és infopontot, 4 férőhelyes vendégszobát, valamint mosdókat, zuhanyzókat foglal magában, mely az ICC projekt keretében megvalósult továbbfejlesztésnek és a kerékpárosbarát szálláshelyek bővítésének

köszönhetően növekedett a kínálat komplexitása. A fejlesztés kemping és úgynevezett glamping (sátras szálláshely) létesítmények kialakítását, valamint a meglévő vendégszobák 36 fővel történő bővítését tartalmazta.

A fejlesztésnek köszönhetően a csentei Murania Kerékpáros Központban összesen 40 fő szállása biztosított, 4 hely magában a létesítményben, továbbá 4-4 személynek az újonnan telepített glamping házikókban (itt összesen 16 férőhely van). A kemping területén állítható sátrakban további 20 személy szállásolható el, akik a központ meglévő helyiségeit is használhatják.



25. ábra: Glamping házak a szlovéniai Csenteén. Forrás: <http://www.icc.zala.hu/>

3.2. Szervezeti háttér - tervezés és működtetés, tulajdonviszonyok

Az útvonal szervezeti hátterét magyar oldalról az Aktív- és Ökoturisztikai Fejlesztési Központ (<https://aofk.hu/>), míg szlovén oldalról a Szlovén Kerékpáros Hálózat - Slovenian Cyclists' Network (<https://eurovelo.si/en/>) biztosítja, mint az EuroVelo utak kialakításához kapcsolódó nemzeti EuroVelo koordinációs szervezet (NECC — National Eurovelo Coordination Centre).

A kihelyezésre és kiépítésre került infrastrukturális elemek, például útirányjelző táblák, információs táblák, e-kerékpár töltőállomások, pihenőhelyek és azok elemei, a beszerzett kerékpárok stb. tekintettel arra, hogy Európai Unió projektéről van szó, az adott partner tulajdonát képezik. Azonban fenntartást, karbantartást figyelembe véve már árnyaltabb a kép. Legtöbb esetben a fenntartásért az az önkormányzat vagy szervezet felel, amelynek a területén kiépítésre/kihelyezésre került az infrastrukturális elem. Annak érdekében, hogy biztosított legyen az eszközök karbantartása és működtetése, legtöbb esetben megállapodás született az érintett önkormányzatokkal, szervezetekkel. Ennek alapja, hogy a terület fenntartását és az eszközök karbantartását a terület tulajdonosa végzi el, azonban káresemény vagy lopás esetén nem felel anyagi kötelezettséggel.

Az EuroVelo nyomvonalaknak, köztük a Vasfüggöny útvonal fizikai nyomvonalának fenntartását az adott ország köztársasága, a regionális és helyi önkormányzatok, a civil szervezetek és a szolgáltatók

végzik. Tehát az utak műszaki fejlesztéséért és működtetéséért az adott ország szervezetei felelnek, azonban ezt nehéz keretbe foglalni, mivel nem minden esetben egy szervezet biztosítja az útvonal üzemeltetését, hanem települési önkormányzatok, vízügyi igazgatóság, erdészet, Magyar Közút Nonprofit Zrt. stb. közösen tartják fenn az utakat.

Egy tematikus útvonal működtetése nem csak a műszaki üzemeltetésben merül ki, hanem a már kialakított szakaszok marketing szempontból történő fenntartása is elengedhetetlen és további fejlesztése elvárt. A bemutatott útvonal ebben az aspektusban történő fejlesztéséért a projekt gazdája, azaz a Zala Megyei Önkormányzat felel, aki egyúttal biztosítja a honlap és a mobilapplikáció hozzáférhetőségét és további nyomtatott anyagok rendelkezésre állását is az ide látogatók számára. Maga a projekt oldal (<http://www.icc.zala.hu/>) a www.zala.hu oldalon belül működik, így annak fenntartási költségeit nem lehet pontosan meghatározni. A kifejlesztett applikáció szintén elérhető és használható, költség csak abban az esetben merül fel, ha javításra szorul vagy pl. valamely funkció egy frissítést követően elérhetetlenné válik és emiatt az app használata nem megfelelő. Az online eszközökön túl nyomtatott turisztikai kiadványok is születtek, (pl.: tematikus utak kiadványa, 25 kerékpáros túrát tartalmazó füzet, kerékpáros térképek) amelyek megtalálhatók a térség turisztikai szolgáltatóinál, valamint elektronikus formában is elérhetők a projekt honlapján. A honlapon (<http://www.icc.zala.hu/>) megtalálhatók többek között kerékpáros térképek, projekt keretében elkészített szakmai kiadványok, a kialakított 7 tematikus túraútvonal és azok leírásai, az utak mentén megtalálható szolgáltatások, látnivalók, valamint a természeti és kulturális értékek listája is. A felsorolt marketing eszközök „gazdája” szintén a projekt vezető partnere.

3.3. Útvonal minősége

A projektben kialakított kerékpáros és az ahhoz kapcsolódó zöld (kiránduló, vízitúra, lovas túra) útvonalakra építve tematikus utak kerültek kidolgozásra a látogatómenedzsmentet is szolgálva. A tematikus útvonalak kialakításának a célja, hogy a kisebb vonzerővel bíró, pontszerűen elhelyezkedő kínálati elemek összekapcsolásával, egy-egy érdekes tematika mentén bemutathatók legyenek a határrégió természeti, kulturális kincsei. A közös határon átnyúló turisztikai szolgáltatásfejlesztés és programcsomagok révén pedig ösztönözzék a kevésbé ismert és látogatott kínálati elemek intenzívebb bekapcsolódását a turizmusba.

A tematikus útvonalak meghatározásához, pozicionálásához számos helyről történt adatgyűjtés, áttekintésre kerültek az eddig megvalósított projektek honlapjai, adatbázisai, elérhető nyomtatott kiadványai. Az adatok áttekintését követően a felmérés következő lépése a területbejárás volt. A bejárt utakra építve alakították ki a 7 tematikus kerékpáros útvonalat. A bejárással több 100 km út és közel 1200 POI felmérése történt meg. A trekeléssel párhuzamosan a bejárt útvonalakat végigfotózták, így jelenleg több ezer jó minőségű kép áll rendelkezésre, melyek a határmenti térség attrakcióit, látnivalóit, szállásait, vendéglátó helyeit mutatják be.

Az utak bejárása során a kerékpáros infrastruktúra elemzése és az utak minőségének felmérése is megtörtént. A tematikus túraútvonalak nagyrészt aszfaltozott kerékpárutakon és kisméretű közutakon haladnak, de a kerékpárosok helyenként találkozhatnak zúzott kavicsos fedett, mezőgazdasági-, bor és erdei utakkal is, azonban ezek 90%-a évszaktól függetlenül (kivéve hóval borítottság, ártéri elöntés) bármilyen kerékpárral könnyedén bejárható. Javítandó útszakaszok Szlovéniában csak elvétve, Magyarországon több helyen találhatóak. A magyar infrastruktúra a szlovén

oldalhoz képest elmaradott, mind a közutak minőségében, mind a kerékpárutak és a közutakról a forgalmat elvezető mezőgazdasági utak tekintetében.

Az utak mellett a kerékpáros infrastruktúra fontos elemét képezik a kerékpáros pihenőhelyek, melyek mindkét országban megtalálhatók és kerékpárosok igényeit teljeskörűen kielégítik. További kerékpáros pihenőhelyek és az egyre népszerűbbé váló e-bike-ok töltéséhez szükséges állomások kiépítésére várhatóan még több helyen sor kerül a jövőben.

Az elmúlt évtizedben több beruházás valósult meg, ahol kisléptékű infrastruktúra-fejlesztés mellett megtörtént a kerékpáros útvonalak kitáblázása is a határtérségben. Sajnos mindkét országra elmondható, hogy a projektek eltérő táblázása miatt nem egységes a kerékpárosok irányítása, eltérő kinézetű, méretű táblák segítik, néhol gátolják a tájékozódást, célszerű lenne a térség táblarendszereinek egységesítése, mely az EV13 és a rácsatlakozó kerékpárutak kialakítása során elkezdődött.

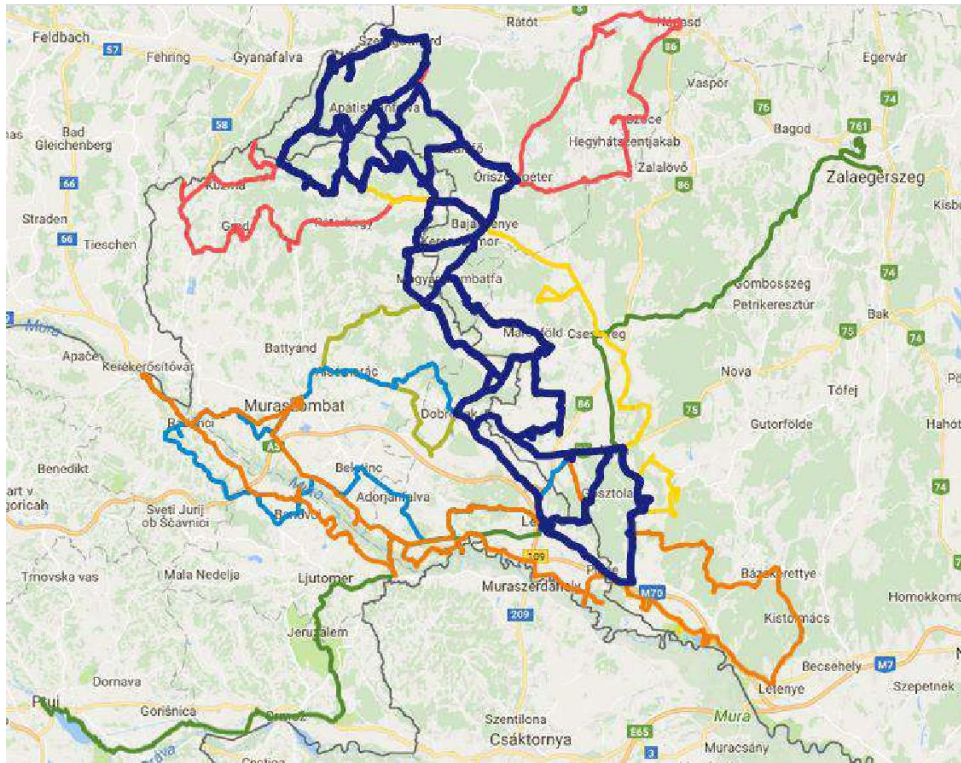
A kialakított útvonal nehézségi fokait tekintve van olyan, amely ideális terep akár kisgyermekes családok számára is, de a kezdő kerékpárostól a haladóig mindenki megtalálja saját edzettségi szintjének megfelelő kihívást. A sík nyomvonalakat helyenként emelkedők és lejtők is tarkítják, de van olyan is, amelyen jelentősebb szintemelkedéssel lehet tapasztalni. Mindegyik túra trekking vagy országúti kerékpárral bejárható.

3.4. Attrakciók

Több irányból is megközelíthető a közös határmenti idegenforgalmi régió márkaépítés szempontjából. Fontos terméke lehet az idegenforgalmi térségnek a táj és a természet (Őrség-Goricko), a folyók (Mura), a Vasfüggöny (Iron Curtain), városok, termálvizek, az ember (Aquila) és a kerékpározás élménye is. Az útvonal mentén felfedezhető turisztikai attrakciók 7 téma köré épülnek.

A 7 túraútvonal:

1. Vasfüggöny útvonal – a határ szlovén oldala és a határ magyar oldala
2. Városok útja
3. Aquila kerékpárút
4. Kerékpáros Termálút
5. Kerka mente útvonal
6. Őrség-Goričko keleti és nyugati része
7. Murafölde – Dél-Zala és Mura mente – déli és északi szakasz



26. ábra: Tematikus kerékpáros utak nyomvonalai. Forrás: <http://www.icc.zala.hu/>

Az útvonal a szlovén-magyar határszakaszon és annak környékén vezet végig a kerékpáros turistát, ahol számos olyan látnivaló, élmény várja, amely a határon való átlépést ösztönzi. A határvidék természeti adottságai, erdősültsége, az egyes települések közötti kis távolságok, valamint számos természeti és épített látnivaló miatt rendkívül jó lehetőséget kínál a kerékpárosok számára. A vasfüggöny emlékhelyek mellett gyógy- és termálfürdők, egyházi- és műemlékek, természeti kincsek, továbbá kialakított kerékpáros hálózat vonzza az ide látogatókat. A természeti és épített értékeken túl idegenforgalmi borutak, tradicionális vendéglők, kulináris élmények várják az túrázókat mindkét országban. A nyomvonalak mindenki számára izgalmas és tanulságos múltidéztést rejtenek.

Az előkészítés során az útvonal meghatározásakor az egyes helyszínek közötti távolságok és a célcsoport átlagos tartózkodási idejét vették figyelembe (40 km-nél letérőkkel se legyen hosszabb a távolság és a túra időtartama maximum 5 nap).

3.5. Szolgáltatók

A szolgáltatók kiválasztása során az útvonaltól való távolságon kívül¹⁷ nem került meghatározásra semmiféle kritérium, a határtérség minden szolgáltatója meghívást kapott a szolgáltatói listába, aki a turizmus területén releváns szereplő lehet, legyen szó szállásadóról, étteremről, vagy kisebb szolgáltatóról (pl. helyi termék gyártó, fagyiarús stb.). A szolgáltatókat elsősorban az út kialakítása során szervezett rendezvényekre hívták meg (helyi – Vas és Zala megye, illetve Pomurje és Podravje

¹⁷ A vendéglátóhelyek, szálláshelyek esetében az esélyegyenlőség figyelembevételével az ajánlott szereplők mellett az útvonaltól 1 km távolságban lévő, Google adatbázisokban szereplő szolgáltatók egyetemlegesen feltüntetésre kerültek, ennél nagyobb távolság esetén jellemzően az útvonalat a kiemelt szolgáltató felé vitték el.

régió – és regionális workshopokra), illetve a résztvevő szolgáltatókat egyesével felkeresték a szolgáltatói listába való bekerülés miatt.

A megkeresések során az sem volt irányadó, hogy az adott szereplő kerékpáros barát-e, mivel, ha részt vett a hálózatépítő workshopokon és bekerült a szolgáltatói csomagba, akkor segítséget és ötleteket kapott, hogy hogyan válhat kerékpárosbarát szolgáltatóvá, amennyiben nem volt az. A képzésen kívül egy Kerékpárosbarát szolgáltató szakmai útmutató is készült. A kiadvány a kerékpárosbarát szolgáltatóvá váláshoz ad információkat. Mindazon vállalkozóknak hasznos, akik meg akarják ismerni a kerékpáros turistákat, és szolgáltatásaikkal kényelmesebbé és vonzóbbá akarják tenni a náluk töltött időt.

A módszernek köszönhetően egy több 100 helyi szereplőből álló turisztikai szolgáltatói hálózat jött létre, amely a térségbe látogató kerékpáros turisták igényeit teljeskörűen kielégíti. Továbbá a kölcsönös együttműködéssel, hálózatba szerveződéssel nagyobb haszon érhető el, a szolgáltatások összehangolása, egymás tevékenységének megismerése új üzleti lehetőségeket rejt magában.

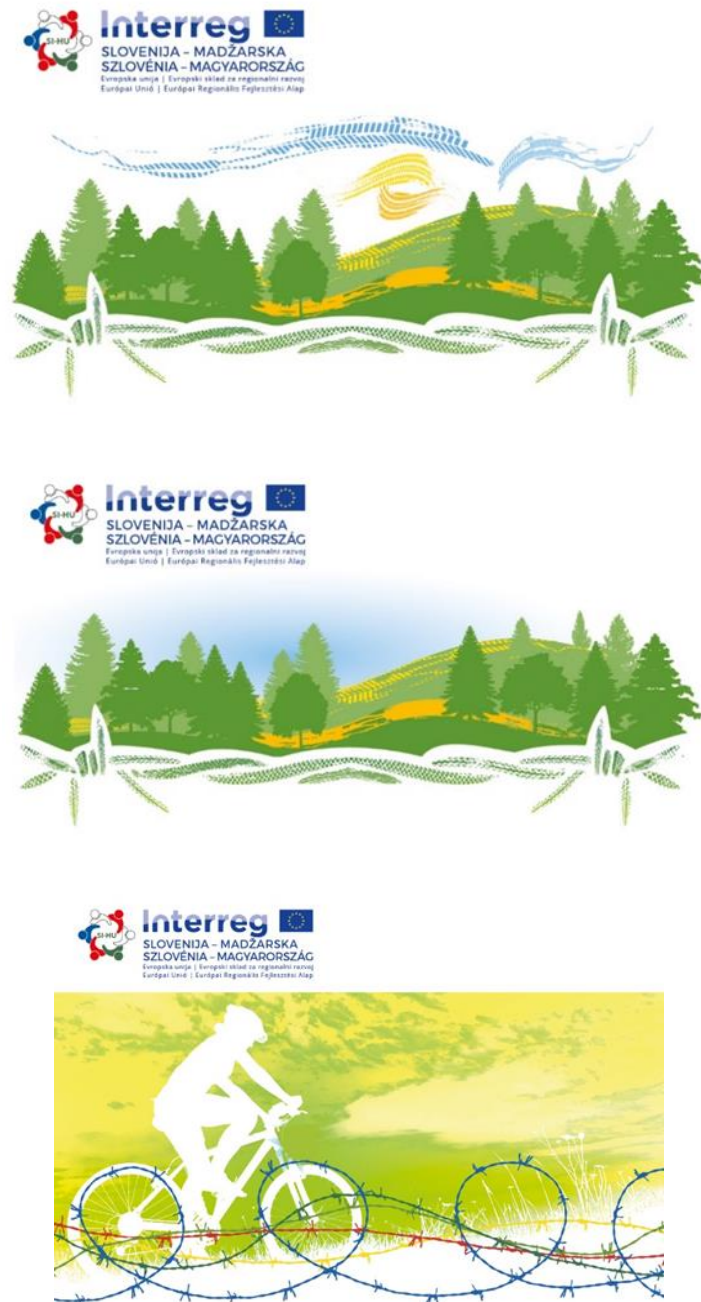
3.6. Értékesítés és marketing, célcsoportok, információk elérhetősége

Fontos kihangsúlyozni, hogy az infrastrukturális beruházások nem elegendők, hogy a kijelölt útvonalak működő turisztikai terméké váljanak, ehhez elengedhetetlen a kerékpáros útvonalhálózat széleskörű promóciója, illetve a szolgáltatói oldal fejlesztése is. Ennek keretében kerékpárosbarát szolgáltatáscsomagok és a tematikus utakat bemutató kiadvány áll a kerékpáros túrázók részére, több térkép és mobilapplikáció is született az útvonalhoz kapcsolódóan, pecsételő rendszer működött a projekt megvalósítása során, projekt nyilvánosságát biztosító rendezvények, Green Belt családi napok, ICC Day kerékpáros fesztivál, EuroVelo 13 konferencia valósult meg, turisztikai vásárokon kerültek bemutatásra a kialakított tematikus utak, promóciós film készült, és sikeres marketingkampányt folytatott a partnerség. Továbbá számos helyi- és határrégiós workshop volt a helyi szolgáltatók részére, szakmai tanulmányutakat szerveztek, ahol jó gyakorlatokat ismerhettek meg a résztvevők, „Kerékpáros-barát szolgáltató útmutató” készült, illetve egy kerékpáros túravezető képzés is lebonyolításra került. E tevékenységeknek köszönhetően pedig egy képzett és együttműködő turisztikai szolgáltatói hálózat jött létre a határtérségben, kielégítve az ide látogatók igényeit.

Az útvonallal, a megjelölt attrakciókkal és a kiválasztott szolgáltatókkal kapcsolatos legfontosabb információk a projekt honlapján (<http://www.icc.zala.hu/>), illetve a letölthető applikációban is megtalálhatók:

- Android: <https://play.google.com/store/apps/details?id=hu.infotec.ironcurtaincycling>
- iOS: <https://apps.apple.com/us/app/cycling-slovenia-hungary/id1472497433>

Az elkészült kiadványok, térképek a turisztikai szolgáltatóknál és infópontokon nyomtatott verzióban is fellelhetők. Az információszerzést a kihelyezett tájékoztató/információs táblák is segítik, melyek az útvonalak mellett a helyi érdekességeket is bemutatják. Mindezt egységes arculattal, a Vasfüggöny brand-del harmonizáló megjelenéssel, melyet a következő arculati elemek biztosítanak.



27.ábra: Az útvonal arculati elemei – Forrás: <http://www.icc.zala.hu/>

Színvilágukkal, formáikkal tükrözik a régió természeti sokszínűségét, a kerékpárnyomos vonalak a térség kerékpáros jellegének azonosítását segítik.

Értékesíthető csomagajánlatok nem készültek az útvonalhoz kapcsolódóan, mindenki a saját igényének megfelelően alakítja, tervezi a kerékpáros túráját. Ehhez nagy segítséget nyújtanak a helyi és regionális szintű szolgáltatáscsomag ajánlatok, melyek különböző típusú attrakciók és szolgáltatások felkeresésére ösztönzik a látogatót. A tematikus útvonalak általában költségtakarékos eszköznek számítanak, mivel az ún. közreműködő nélküli, önvezetéses látogatómenedzsment-technikák közé tartoznak, ezért lehetőség van költségmegtakarítására. Az önvezetés miatt nincs szükség állandó személyzet fenntartására.

Az útvonalanként meghatározásra kerültek a legfontosabb célcsoportok, melyek az alábbiak:

- Kezdő kerékpáros túrázók
- Szlovén és magyar kerékpárosok
- EuroVelo „őrültek”
- Hobbituristák, családok
- Vándortúrák résztvevői
- Teljesítménytúrák résztvevői
- Mágnes települések vendégei
- Ezüst generáció
- Kulturális témák iránt érdeklődő, aktív turizmust előnyben részesítők csoportja
- Wellness turisták
- Gasztró turisták

A szakaszon elhelyezett útirányjelző tábláknak, illetve a vonzerő- és a szolgáltatásfejlesztéseknek köszönhetően az útvonal az európai szintű marketing rendszer részét képezi, melyet az European Cyclists' Federation (ECF) fejleszt és üzemeltet az EuroVelo 13-as úton. A brand építését, a kínálat piacra vitelét, a szelíd turizmus népszerűsítését sokrétű, a Vasfüggönyre, illetve a zöld turizmusra fókuszáló marketing szolgálta (pl. ICC Day kerékpáros fesztivál, Green Belt családi nap, ICC pecsétgyűjtés, kerékpáros szuvenírek, kerékpáros vásárokon való részvétel) és szolgálja. A projekt megvalósítása során az eredményeket, a határrégió értékeit és kerékpárosbarát szolgáltatásait népszerűsítő online marketingkampány valósult meg (pl. kampányszerű megjelenések, reklámok, banner, Facebook kampány stb.) amely a potenciális célcsoportok minél szélesebb körben történő elérését szolgálta. Az utazási irodák, kerékpáros szervezetek irányába szakmai és nyílt napok keretében került ismertetésre az új kínálat. Építve a tapasztalatokra, az ICC projekt az „ICT Experience” keretében kidolgozott EV13 marketing eszköztárát is alkalmazta.

3.7. Összegzés

Az EuroVelo 13 egy extrém hosszú út, amelynek végigjárását kevesen tervezik. Az EuroVelo hálózatba való illesztéssel azonban az egyes szakaszok kiemelt figyelmet kapnak. A bemutatott joggyakorlat tárgyát képező szakasz több projektből került kialakításra és fejlesztésre, melyek egymásra épültek. Érdemes megjegyezni, hogy nem volt megfelelő számú kerékpáros szolgáltatás, illetve szolgáltató és a korábbi fejlesztések összevisszaságát is orvosolni kellett. Számos fejlesztés közül külön kiemelendő elem a szolgáltatók széles körű bevonása és érzékenyítése a kerékpáros turizmus iránt, amelynek maradandó eleme egy Kerékpáros barát szakmai útmutató. Itt is kiemelkedő a honlap és az applikáció jelentősége. Közel sem elhanyagolható elem mindezek mellett az útvonal tematizálása sem: a teljes út Vasfüggöny kerékpárút néven is ismert, ami azonban alapvetően csak egy elvi tematika, hiszen az út mentén nem fogunk folyamatosan ezzel az elemmel találkozni, noha több olyan helyszín is van, ami közvetlen kapcsolódik a Vasfüggönyhöz. De annak érdekében, hogy az út még inkább megfogja az embereket, további tematikákat is építettek a fő és mellékútvonalak segítségével, amik egy-egy újabb élményígéretet rejtnek magukban.

4. GreenVelo Trail

4.1. Általános leírás

Ha egy több régiót átszelő, összetett tulajdonosi rendszerű, extrém hosszú kerékpárútra vagyunk kíváncsiak, akkor a Green Velo egy ideális példa.

A Green Velo Lengyelország leghosszabb egybefüggő kerékpáros túraútvonala, amely Kelet-Lengyelország gyönyörű területein vezet keresztül az aktív kikapcsolódásra vágyókat. Az útvonal mottója: *“2000 kilométer – több mint 2000 ok a látogatásra!”*.

Maga a túraút egy központi, illetve úgynevezett kitérő vagy „detour” útvonalakra van osztva. A központi út 1 885 kilométer hosszú, míg a kitérő útvonalak mintegy kétszáz kilométer hosszúak, és a főútvonallal azonos jelzéssel vannak ellátva. Ezen útvonalak célja, hogy a kerékpárosok a főútvonal közelében lévő csomópontokhoz és főbb turisztikai látványosságokhoz juthassanak el. Az útvonal öt nemzeti parkon és számos tájvédelmi körzeten és természetvédelmi területen vezet keresztül. Az út tizenkettő, úgynevezett *„kerékpáros királyságra”* van felosztva, amely valójában azoknak a térségeknek a megnevezése, ahol a turisták jellemzően hosszabb ideig tartózkodnak. A látogatók több mint száz egynapos, hétvégi vagy még hosszabb kerékpártúrán vehetnek részt az ország legszebb tájain.



28.ábra: a Green Velo kerékpáros túraútvonal központi nyomvonala
Forrás: <https://greenvelo.pl/en/70>

Az útvonal kijelölése és fejlesztése a *Kelet-Lengyelország Regionális Operatív Program 2007–2013* keretében, 2010 és 2015 között, a *"Kerékpárutak Kelet-Lengyelországban"* című projekt során valósult meg, az **Európai Regionális Fejlesztési Alap** társfinanszírozásával, **öt lengyel vajdaság együttműködésében**. A projekt összköltségvetése 274 000 000 PLN volt (ez a projekt megvalósításának idején megközelítőleg €68 000 000, azaz 24,5 milliárd forint volt). Ez az összeg az előkészítési, menedzsment és kivitelezési ráfordításon felül a szükséges területvásárlások költségeit is tartalmazta. A promóciós tevékenységekre külön felhívás forrásai kerültek igénybevételre. A projekt finanszírozási forrásai:

- az Európai Regionális Fejlesztési Alap társfinanszírozása: 85%,
- állami költségvetés: 10%,
- a kedvezményezettek saját hozzájárulása: 5%.

4.2. Szervezeti háttér - tervezés és működtetés, tulajdonviszonyok

Mind területileg, mind pedig pénzügyi szempontból óriási kezdeményezés a Green Velo, gyakorlatilag **öt darab NUTS 2 szintű régió együttműködésében megvalósuló projektről beszélünk**, ahol az érintett önkormányzatokon felül többek között a különböző kerékpáros szervezetek, erdészeti igazgatóságok, nemzeti parkok is részt vettek a tervezésben. Csak összehasonlításképpen: ez körülbelül akkora léptékű projekt, mintha Magyarországon egy országos kerékpáros túraútvonalat kívánnánk létrehozni – az érintett öt vajdaság összlakossága mintegy nyolcmillió fő.

A kezdeményezés fenntartásáért az öt érintett vajdasági önkormányzat, azon belül is a marsall irodák¹⁸ felelősek. Az úthálózat kivételével hozzájuk tartoznak a projekt keretében kiépített infrastruktúra-elemek, mint például a szervizpontok, pihenőhelyek és információs táblák, ugyanakkor **ezek állapotának ellenőrzéséért és karbantartásáért az útvonal által érintett települési önkormányzatok felelnek**. A különböző monitoringfeladatokat – mint például a forgalomszámlálást vagy a marketingtevékenységek eredményességének mérését – a marsall irodák látják el.

Maga a **Green Velo** mint **„brand”** vagy márka jogi és adminisztratív okokból kifolyólag **jelenleg az öt vajdaság egyikének tulajdonát képezi**, azonban folyamatban van a helyzet normalizálása, azaz, hogy mindenki azonos jogosultsággal használhassa az emblémát és az egyéb kapcsolódó arculati és tartalmi elemeket.



29.ábra: a Green Velo kerékpáros túraút emblémája
Forrás: <https://reszelrowerem.wordpress.com/logo-greenvelo-rqb/>

¹⁸ A vajdaságok nem csupán területi közigazgatási egységek, hanem regionális önkormányzatokként is funkcionálnak, ezek választott vezetője a marsall – „urząd marszałkowski”.

4.3. Útvonalak minősége

Az útvonal kiváló infrastrukturális háttérrel rendelkezik: mintegy **háromszáz kilométernyi új vagy felújított kerékpárút és kerékpársáv** áll rendelkezésre, továbbá százötven kilométeren kell a látogatóknak burkolatlan utakon kerékpározniuk, ám ezen szakaszok is felújításon estek át. A fennmaradó, mintegy 1 600 kilométeren a látogatók a már korábban kialakított infrastruktúrát használhatják. Az útvonal északi részén hosszú szakaszokat építettek ki az egykori vasútvonalak töltésein. Több mint **harminc híd és gyaloghíd épült vagy került felújításra, továbbá húsz kulcsfontosságú kereszteződést építettek át**. Minden nyolc-tíz kilométeren, összesen **kétszázharminc** helyen úgynevezett **kerékpáros szervizpontot** alakítottak ki, melyek mindegyike kerékpártárolókkal, padokkal, fedett pihenővel, valamint információs táblákkal van felszerelve.

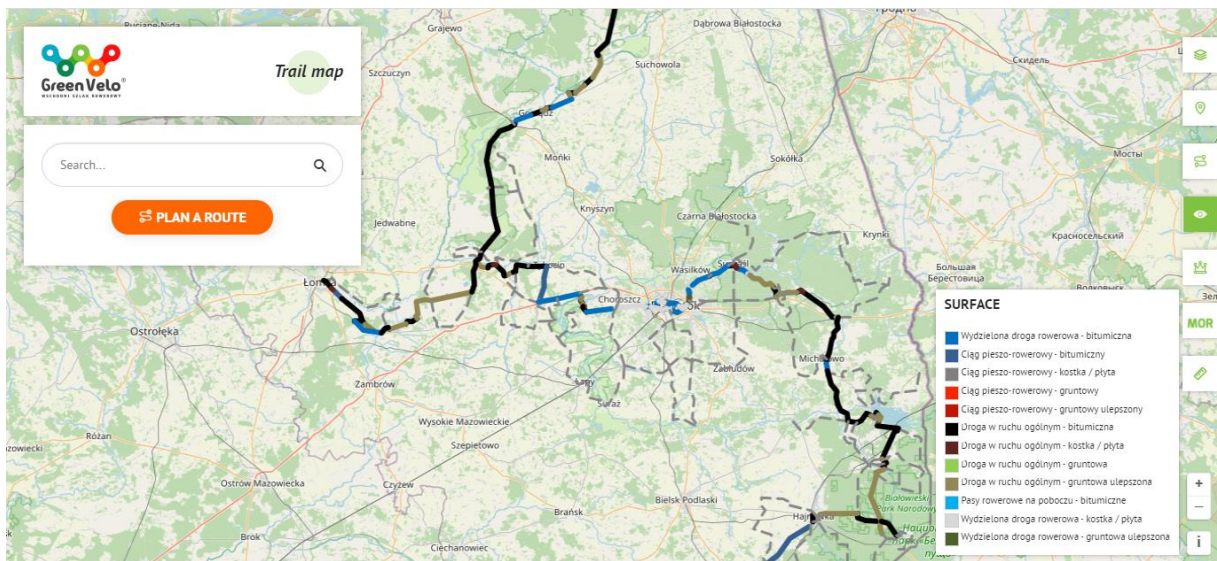


30-31.ábra: kerékpáros szervizpontok a Green Velo mentén. Forrás: <https://greenvelo.pl/>



32.ábra: felújított híd különálló gyalog- és kerékpárúttal. Forrás: <https://greenvelo.pl/>

Az útburkolat jellege a projekt honlapján található térképes útvonaltervezőn részletesen fel van tüntetve (<https://greenvelo.pl/en/map>).



33.ábra: útburkolat jellegének feltüntetése a Green Velo webes útvonaltervező felületén. Forrás: <https://greenvelo.pl/en/map>

Az útvonalhoz kapcsolódó **arcuati elemek kidolgozása**, és a túraút megfelelő **sűrűségű kitáblázása is megvalósult** a projekt keretében. Az arcuati elem rendszere az alábbi [aloldalon](#) tekinthető át részletesen: <https://greenvelo.pl/67>

4.4. Attrakciók

Az útvonal által érintett régiók egyediségét és sokszínűségét hangsúlyozzák a turisztikai látványosságok, mind azok, amelyek közvetlenül az útvonalon találhatóak, mind pedig amelyek az **útvonal két oldalán lévő húszkilométeres „folyosón” belül helyezkednek el**. A látványosságok között számos olyan műemlék található, amelyek a lengyel **kulturális örökség fontos részét képezik**, továbbá számos **természetvédelmi szempontból értékes területet** is érint az útvonal: öt nemzeti parkot, tizenöt tájvédelmi körzetet, huszonhat Natura 2000 különleges madárvédelmi területet és harminchat Natura 2000 különleges természetmegőrzési területet. **Összesen az útvonal 615 kilométere – az útvonal hosszának 31%-a – halad ezeken keresztül**. Közel 580 km (29%) erdős területeken, 180 km (9%) pedig folyóölgyeken keresztül vezet. Több mint 70 km, az útvonal hosszának 3%-a rendkívül látványos folyópartokon és korábbi vasúti töltéseken halad.

Az útvonal hosszából kifolyólag a látnivalók részletes felsorolásától eltekintően, ezek a **műemlékek, természet, kultúra, múzeumok, szórakozás, sport és rekreáció** tematika mentén, az alábbi kategorizálás szerint böngészhetők a Green Velo weboldal, illetve applikáció [részletes keresőjében](#) (<https://greenvelo.pl/en/places>):

- *Régészeti látnivalók*
- *Fedett és szabadtéri medencék*
- *Filharmónia*

- *Tavak*
- *Szőlőbirtokok, borászatok és sörfőzdék*
- *Oktatási központok*
- *Háborús emlékhelyek*
- *Művészeti galéria*
- *Játszószobák gyerekeknek*
- *Mozik és színházak*
- *Múzeumok, skanzenek*
- *Kisvasutak, hajtányok*
- *Sport- és szabadidős létesítmények*
- *Egyéb műemlékek*
- *Vidámparkok*
- *Történelmi városok és falvak*
- *Horgász hely*
- *Bemutató gazdaságok*
- *Botanikus kertek, állatkertek, városi parkok*
- *„Földalatti turistautak” (pl. egykori légtalmi pincék, óvóhelyek)*
- *Lovasközpontok*
- *Szagrális műemlékek*
- *Nemzeti parkok, natúrparkok, természetvédelmi területek, Natura 2000 területek*
- *Kilátópontok*
- *Műszaki műemlékek*
- *Folyók*
- *Vitorlázás / kikötő / kenuzás*
- *Kastélyok, paloták, kúriák*

4.5. Szolgáltatók

A projekt keretében hozták létre a **„kerékpárosbarát helyek”** (lengyel rövidítése: MPR) rendszerét. Célja, hogy az útvonal mentén olyan szolgáltatásokat ajánljon, amely megfelel a **meghatározott kritériumrendszernek**, továbbá, hogy **tartós együttműködést alakítsanak ki** a szállás- és vendéglátó-szolgáltatásokat nyújtó szervezetekkel, valamint a turisztikai látványosságok és egyéb, a kerékpárosok számára szolgáltatásokat nyújtó létesítmények üzemeltetőivel.

Az együttműködési modell az szolgáltatások kiválasztását **nyílt pályázati felhívás útján, részletes szabályrendszer alapján** szervezi. Az elbírálás alapja az MPR rendszerén belüli együttműködés alapelveiben meghatározott követelmények teljesítése, valamint a pályázati űrlap helyes kitöltése és elküldése. **A felvétel önkéntes, nyílt és ingyenes.**

A kínált szolgáltatások magas színvonalának fenntartása, valamint a megadott információk valóságtartalmának ellenőrzése érdekében **az elbírálást egy független, külső szervezet végzi.** Az **ajánlás határozatlan időre szól**, azonban a szolgáltató minden fontos változásról köteles értesíteni a rendszer üzemeltetőjét. A szolgáltató **bármikor lemondhat a rendszerben való részvételéről** írásban vagy e-mailben, anélkül, hogy bármilyen pénzügyi kötelezettséget vállalna. A szervező vállalja, hogy az ajánlott szolgáltatásra **vonatkozó információkat ingyenesen elhelyezi a Green Velo hivatalos**

weboldalán és a hozzá kapcsolódó mobilalkalmazáson. Az együttműködő szolgáltató jogosult ingyenesen használni a MPR arculati elemeit promóciós anyagaiban.



34.ábra: a kerékpárosbarát helyek, azaz az MPR szolgáltatók által használandó fő arculati elemek
Forrás: <https://greenvelo.pl/67>

Jelenleg 899 szervezet vesz részt a MPR-ajánlási rendszerben. A rendszerben szereplő szolgáltatók öt kategóriába sorolhatók:

- szálláshelyek,
- turisztikai látványosságok,
- vendéglátóhelyek,
- egyéb szolgáltató létesítmények,
- turisztikai információs pontok.

A látogatók a Green Velo weboldal, illetve applikáció [részletes keresőjében](https://greenvelo.pl/en/places) (<https://greenvelo.pl/en/places>), különböző szűrési feltételek mentén böngészhetnek az együttműködő szolgáltatók között.

35.ábra: a Green Velo webes felületének szolgáltatókeresője. Forrás: <https://greenvelo.pl/en/places>

4.6. Értékesítés és marketing, célcsoportok, információk elérhetősége

A promóciós tevékenységeket a központi projekttől elkülönítve, a *"Kerékpárutak Kelet-Lengyelországban - Promóció"* című kezdeményezés keretében valósították meg, melynek összértéke 24 870 588,44 PLN volt (ez a projekt megvalósításának idején megközelítőleg €6 200 000, azaz 2,2 milliárd forint volt). A projektet az *Európai Regionális Fejlesztési Alap* társfinanszírozta a *Kelet-Lengyelországi Regionális Operatív Program 2007–2013 „V. prioritási tengely: A természeti adottságokon alapuló turisztikai potenciál fenntartható fejlesztése, V.2.: Kerékpárutak népszerűsítése”* intézkedésének keretében. **A promóciós komponens kedvezményezettje a Szentkereszt (Świętokrzyskie) vajdaság volt, amely a projektet teljes túraútvonal, így a további négy vajdaság céljainak figyelembevételével hajtotta végre.** A projekt végrehajtó partnere a vajdaság Regionális Turisztikai Szervezete volt, fő partnerként bevonva a kelet-lengyelországi vajdaságok marsall irodáit és regionális turisztikai szervezeteit.

A promóciós tevékenységeket a tervezési és kivitelezési feladatok megkezdésével egyidőben, 2010-ben indították el. Ebben az időszakban a fő célcsoportokat a média, a turisztikai szakma, a vállalkozók és az utazási irodák jelentették, az általános népszerűsítésen túl az útvonal környezetében a magánbefektetések ösztönzése céljából. **A kerékpáros turisták megszólítása a projekt előrehaladásával párhuzamosan vált csak egyre hangsúlyosabbá: intenzív reklámkampány a sajtóban, az interneten, a rádióban és a televízióban csupán 2015-ben került lebonyolításra.**

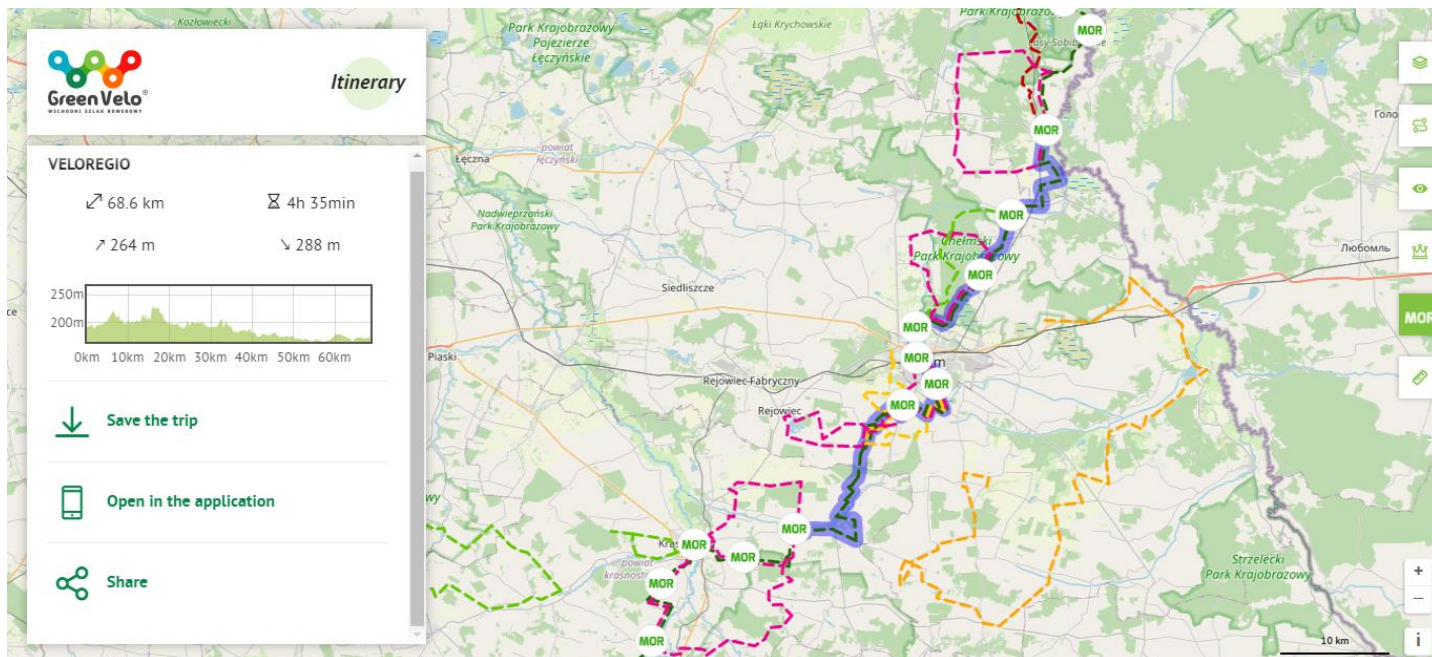
A promóciós feladatok ellátását a projekt zárását követően a marsall irodák látják el.

Az útvonal „használhatóságának” szempontjából az egyik leglényegesebb elem a projekt keretében kialakított **Green Velo honlap, illetve az ehhez kapcsolódó telefonos applikációk:**

- Honlap: <https://greenvelo.pl/en>
- Android: https://play.google.com/store/apps/details?id=pl.amistad.treespot.green_velo
- iOS: <https://apps.apple.com/us/app/szlak-green-velo/id1110297352>

Ezen felületeken a látogatók minden szükséges információt könnyen és gyorsan elérhetnek. **Részletes térképet** találunk a kerékpárútról, beleértve a legfontosabb POI-kat, a korábban ismertetett kategóriákra bontva. Lehetőség van rá, hogy a Green Velo nyomvonalán túl **további javasolt túraútvonalak** is megjelenjenek. **A túraajánlatok szűrhetők nehézség szerint is,** melyik útvonal ajánlott családoknak, hegyikerékpárosoknak vagy trekking kerékpárosoknak. Ahogy az előzőekben már bemutatásra került, az **útburkolat felületi minőségéről** is érhető el információ. A térképen az úgy nevezett **„kerékpáros királyságok”** és a **kerékpáros szervizpontok** is egyértelműen jelölve vannak.

A felület egyik központi eleme a **"Tervezd meg az utad"** funkció. Itt a meghatározott kezdő- és végpont közötti legfontosabb információkhoz juthatunk hozzá „egy csomagban”, mint például az útvonal felszíne, POI-k, az útvonal hossza, domborzati jellemzők, vagy az útvonal teljesítéséhez szükséges idő. Az útvonalterv könnyedén letölthető .gpx fájlként, vagy a közvetlenül a Green Velo mobilalkalmazására.



36.ábra: a Green Velo térképes útvonaltervezője használat közben
 Forrás: <https://greenvelo.pl/en/map>

További információk a jó gyakorlathoz kapcsolódóan:

A projektet ismertető prezentáció az Interreg Europe EU CYCLE projekt online workshopjának keretében: https://youtu.be/kbd6Th_d6Ik?t=140

A jó gyakorlatot bemutató rövid promóciós videó: <https://www.youtube.com/channel/UCohi-kG0nLquvYaApAL-KuA/playlists>

4.7. Összegzés

A Green Velo útvonal sok tekintetben követendő példa:

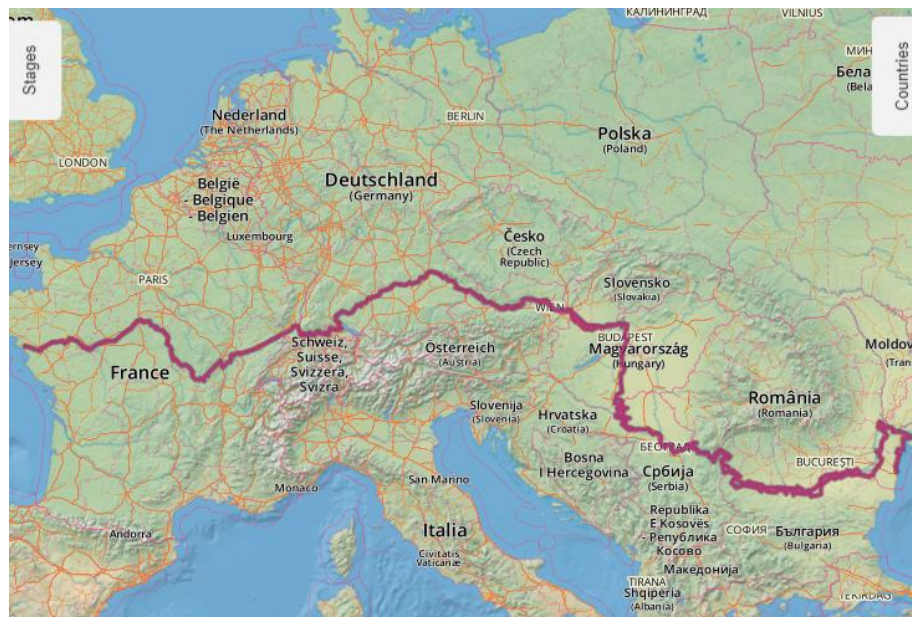
- jó infrastruktúra jellemzi,
- széleskörű együttműködésen alapul a kialakítása,
- kiemelten kezelik a kerékpárosbarát szolgáltatásokat/szolgáltatókat,
- megfelelő gyakorisággal vannak szervizpontok,
- hangsúlyt helyeztek az út mentén található attrakciókra is,
- kiemelkedően sokat költöttek promócióra.

Mindezek által egy rendkívül hosszú, több vajdaságot átszelő, jól felszerelt, szolgáltatásokkal és látnivalókkal megfelelően ellátott, felhasználóbarát útvonal jött létre, ami népszerűvé is vált.

5. EuroVelo 6 – Duna menti kerékpárút (Danube Cycle Path)

5.1. Általános bevezető

A Duna menti kerékpárút napjaink egyik legismertebb és legközkedveltebb kerékpárútja Európa szívében, amely Európa egyik leghosszabb folyója mellett halad a Fekete-erdőtől a Fekete-tengerig. Ha egy olyan jó példa érdekel valakit, ahol a márkázás nem játszik szerepet a szolgáltatók azonban annál inkább, akkor érdemes megismerni ezt a kerékpárutat. A kerékpárút szorosan összefonódik az Eurovelo 6-os nemzetközi kerékpárútjával, amely Franciaországtól, az Atlanti-óceán partjától indulva Németországon keresztül egészen a Duna-delta térségéig tart, így a németországi Fekete-erdőtől a két út útvonala megegyezik.



37. ábra: Az EuroVelo 6-os kerékpáros túraútvonal nyomvonala. Forrás: <https://en.eurovelo.com/ev6>

Napjainkban a Duna menti kerékpárút európai kitekintésben az egyik legközkedveltebb útvonal, több százezer turistát vonz évről évre, ami nem is csoda, hiszen nemcsak kulturális örökségekben, hanem természetvédelmi örökségekben is bővelkedik. Köszönhetően a földrajzi adottságainak, az útvonal egyszerűen teljesíthető bárki számára, akár csoportos formában, családdal, vagy egyénileg tervezi a kirándulást.

5.2. Szervezeti háttér - tervezés és működtetés, tulajdonviszonyok

A hosszú, több mint 2000 km-t is meghaladó kerékpárútnak közös desztinációmenedzsmentje nincs, így a Duna mentén működő, jellemzően regionális turisztikai desztináció menedzsment szervezetek és a régiók felelősek az útvonal fenntartásáért, kezeléséért, promóciójáért. Jellemzően az új beruházások (pl. kerékpáros kiegészítő infrastruktúra – pl. pihenőhely, vagy kitáblázás –, útburkolat javításra irányuló munkálatok) nemzeti vagy Európai Unió társfinanszírozás által tudnak megvalósulni, tulajdonosnak pedig az adott projekt partnere, illetve az adott régió tekinthető. Érdekesnek tekinthető, hogy speciális brand a mai napig nem került kialakításra, jellemzően nagyobb túraszervezők használják a „Danube Cycle Path” elnevezést, de önálló logóval, arculattal ez a „termék” nem rendelkezik. Az Eurovelo 6, mint transznacionális hálózati elem és „brand” az Európai Kerékpáros Szövetség (European Cyclists’ Federation) fennhatósága alá tartozik. Az Eurovelo 6 esetében csak Franciaországban, a Loire

mentén van mód egy-egy szakasz foglalására, míg a Duna mentén egyelőre a különböző túraszervezők által kínált csomagokra lehet támaszkodni, vagy önszervező turistaként lehet nekivágni a kerékpáros kalandnak.

5.3. Útvonalak minősége

Útminőség tekintetében a Duna menti kerékpáros túraútvonal Európa egyik legszínvonalasabb infrastrukturális hátterével bír, különösen igaz ez a Passau és Bécs közötti szakaszra (számos pihenőhely, jó kitáblázottság, kiegészítő szolgáltatások, kiépített kerékpárút a Duna mindkét oldalán közel az egész osztrák szakaszon), a Bécstől Budapesten át Belgrádig, majd pedig a Vaskapu szoroson át a Fekete-tengerig (Duna-delta térsége) tartó szakaszon pedig a kijelölt útvonal útburkolati minősége megfelelőnek tekinthető. Az útvonal a Duna forrásától a Duna-delta torkolatáig egy komplex és átfogó útminősítéssel esett át, amelyet a European Certification Standards¹⁹ módszertan alapján minősítettek, mely során az útburkolat minőségét, szélességét és egyéb jellemzőit vizsgálták. Ez a dokumentum az alapját képezheti a későbbi, infrastrukturális fejlesztéseknek.

5.4. Attrakciók

Attrakciók tekintetében az útvonal rendkívül gazdagnak tekinthető: a számos kulturális örökséget, nagyvárost érintő kerékpárutat színesíti, hogy számos, UNESCO által védett kultúrtájon (Fertő-tó északi területei, Wachau és környéke) és természetvédelmi területen is áthalad az útvonal.

A Duna forrásterülete (Donaueschingen), Ulm gyönyörű városa, Passau óvárosa csak néhány a németországi látnivalók közül, míg Ausztriába érve ki kell emelni Linz (2009 Európa Kulturális fővárosa), Enns (az ország legrégebbi városa), és Bécs városait, illetve számos jelentős attrakciót, úgymint a Melki Apátságot és az „osztrák Dunakanyart”, a Schlögener Schlinge-t vagy akár a Wachau kultúrtáját.



38.ábra: Schlögener Schlinge, Duna meander
Forrás: <https://www.donau-radweg.info/schloegener-schlinge>

Pozsony, Szigetköz, Győr, Budapest és Belgrád érintésével a Vaskapu térségét érhetjük el, majd a bolgár-román határ mentén eljutunk egészen a Duna-delta térségéig, ahol a folyó torkolatépítő tevékenységének köszönhetően egy egészen különleges és egyedi bioszféra ökoszisztéma alakult ki a Fekete-tenger mentén.

¹⁹ Az Európai Kerékpáros Szövetség (ECF) által kidolgozott módszertan



39-40.ábra: A Szigetköz²⁰ és a Duna-delta térsége²¹

Mindemellett számos, az útvonal mentén található, jelentősnek nevezhető örökség köthető a Római Birodalomhoz, hiszen a Duna egykoron a birodalom „természetes limes-eként” (azaz határaként) funkcionált, így számos őrtorony, katonai tábor maradványa/emléke a mai napig megtalálható területen. Ausztriában egy külön tematikus kerékpárút is épült kifejezetten a római örökségekre a Duna mentén (Romans Cycle Trail²²).

5.5. Szolgáltatók

A kerékpáros termék Európa szívében kínál egyedi kerékpáros turisztikai lehetőséget, és már évek, évtizedek óta sikeres kerékpáros útnak tekinthető. Emiatt a kerékpáros túraútvonal mellett kiépült szolgáltatások megbízhatónak, kerékpárosbarátnak tekinthetők, illetve fenntartható közlekedési eszközök is elősegítik a desztinációk közötti helyváltoztatást. A szolgáltatók bíznak a kerékpáros termékben, és a hozzá köthető kerékpáros forgalomban – Wachau környékén júliusban és augusztusban mintegy 600 000 kerékpáros turista érkezik a térségbe. Rengeteg szolgáltatás működik, illetve számos esetben kerékpárosbarát minősítéssel is rendelkeznek ezek a szolgáltatók. Működik egy Donau Card kedvezményes kártyarendszer is, amely egyesíti a résztvevő szolgáltatásokat, segítségével különböző kedvezményeket lehet igénybe venni (pl. belépőjegyek).

5.6. Értékesítés és marketing, célcsoportok, információk elérhetősége

A Duna menti kerékpáros túraútvonal szinte minden célcsoport számára ideális kerékpáros turisztikai desztinációnak tekinthető, mivel az útvonal – a Duna völgyének földrajzi adottságai miatt – mindenki számára könnyen teljesíthető feladatot jelent, egyéni turisták, csoportok, családok, és szinte minden korosztály a fiataloktól nyugdíjasokig egyaránt kedveli ezt a túraútvonalat. Az értékesítés ebből adódóan rendkívül diverz, de alapvetően a túraútvonal az önszerveződő turisták paradicsomának tekinthető – nagyon sok szolgáltatás és rengeteg nyomtatott információs anyag elérhető, az interneten is számos forrás segít a tájékozódásban, illetve több információs turisztikai pont is elérhető. Több honlap is szolgáltat információt²³ azok számára, akik kerékpáros élményt szeretnének foglalni, illetve

²⁰ Forrás: Szigetköz Turizmusáért Egyesület

²¹ Forrás: <https://www.frissujsag.ro/ion-munteanut-nevezte-ki-a-miniszterelnok-a-duna-delta-kormanyzojava>

²² <https://www.radtouren.at/en/cycling-tour/roman-cycle-trail/>

²³ <https://www.danube-cycle-path.com/>

<https://www.donau.com/en/the-danube-in-lower-austria/outings-activities/exercise/danube-cycle-path/>

<https://www.eurobike.at/en/cycle-paths/danube-cycle-path>

sok turisztikai szolgáltató (beutaztató ügynökség) szervez kerékpáros élménytúrákat a Duna mentén. Az elkészült és minden igényt kielégítő applikációk szintén megtalálhatóak a jól ismert mobilalkalmazás portálokon (Eurovelo 6 application).

5.7. Összegzés

Az EuroVelo 6 esetében egy hagyományosan kerékpáros vidékről beszélhetünk, így amellet, hogy az infrastruktúra nagyon jó minőségű, a szolgáltatói hálózat is roppant felkészült a kerékpáros turisták fogadására. Ennek köszönhető, hogy nincs szükség a márkázással való támogatásra. Ez persze nem azt jelenti, hogy nincs marketingje és nem megfelelő az értékesítés. Épp ellenkezőleg, számos marketing eszköz támogatja az út meglátogatását, amelyet többnyire önszerveződő módon járnak a látogatók, de több lehetőség van a foglalásra is. A marketing nem egységes, de egy 2000 km-es útvonaltól ezt nem is biztos, hogy el kell várnunk. Érdeemes a szolgáltatói hozzáállást közvetíteni a kerékpárút fejlesztések során a saját szolgáltatók felé, hiszen ez lehet a siker kulcsa.

6. Amazon of Europe Bike Trail

6.1. Általános leírás

Az Amazon of Europe Bike Trail egy olyan, összességében 1260 km hosszú nemzetközi, távolsági kerékpáros túraútvonal, amelyet az Interreg Duna Transznacionális Program keretében, 15 partner²⁴ együttműködésben hoztak létre 2018 és 2021 között. Az út tehát kiváló példája a több országot átszelő, komplexen átgondolt projektszerű fejlesztésnek, amelynek eredménye egy jól megfogalmazott természetközeli, felhasználóbarát kerékpáros termék.

A partnerséget magyar oldalról a Nyugat-Pannon Nonprofit Kft., a Balaton-felvidéki Nemzeti Park Igazgatóság, valamint a Somogy Megyei Vállalkozói Központ Alapítvány képviselte, akik az útvonal magyar szakaszának kialakításáért voltak felelősek a projektben, társult partnerként pedig az Innovációs és Technológiai Minisztérium Kerékpáros Koordinációs Főosztálya, az Aktív Magyarország Kormánybiztosság, valamint a Zala Megyei Önkormányzat működött közre a projektben.

A projekt mögött álló alapgondolat egy olyan online foglalható, nemzetközi, több szempontból is fenntartható kerékpáros turisztikai termék létrehozása volt, aminek területi fókuszában a Mura, a Dráva és részben a Duna által alkotott, bizonyos szempontból érintetlennek számító, rendkívüli biodiverzitással bíró folyóvízrendszer természeti értékeinek felelős módon történő bemutatása áll. A térség az utóbbi évtizedben számos kezdeményezés és Európai Unió által támogatott projekt²⁵ célterületét képezte, és egyre elterjedtebbé vált „*Európa Amazonosa*”-ként való emlegetése. A régóta dédelgetett hosszú távú cél az volt, hogy a három folyó mentén létrejőjön a világ első 5 országot érintő bioszféra rezervátuma, ami egyesíti a térség védett területeit, és ez 2021 őszén meg is történt, miután az UNESCO Ember és Bioszféra kormányközi tanácsa, a Nemzetközi Koordinációs Bizottság deklarálta a létrejöttét. Ezzel elmondható, hogy az Amazon of Europe Kerékpáros Túraútvonal az ötoldalú Mura-Dráva-Duna Határokon Átnyúló UNESCO Bioszféra Rezervátum (TBR MDD) területét szeli keresztül.

A kerékpáros túraútvonal kijelölése a Mura, Dráva, és kisebb részben a Duna mentén, egy elfogadott közös módszertan alapján, összesen 1260 km hosszúságban történt meg az említett folyók mindkét partján az ausztriai Mureck településétől Mohácsig, eredményezve egy 553 km-es északi, és egy 707 km-es déli útvonalat. Ebből Magyarország területén több, mint 340 km fut, mint az északi útvonal része. Az útvonal teljes hosszában kitáblázásra került, segítve a kerékpárosok terepen történő tájékozódását, valamint számos információs tábla, és fedett pihenőhely kapott helyet az útvonal mentén, melyeken a legfontosabb látnivalókkal kapcsolatos információk szerepelnek, illetve lehetőséget biztosítanak a kerékpárosoknak a megpihenésre, vagy egy-egy látványosabb ponton a tájban való elmélyülésre. Ezekre a helyszínekre gyakran szerszámokkal felszerelt kerékpáros szerelőállványok is kihelyezésre kerültek, melyek segítségével szükség esetén alapvető javítások elvégezhetők a kerékpárokon.

Az online foglalhatóság érdekében az útvonal egy nap alatt kényelmesen teljesíthető, ún. napi szakaszokra tagolt, amiből összesen 27 van a teljes túraútvonalon, ebből 11 található az északi, 16 pedig a déli útvonalon, ezek tekinthetők egy-egy foglalható egységnek. Egy napi szakasz két „szakaszpont” között található, általában ezek a helyszínek biztosítanak megfelelő szálláslehetőséget

²⁴ Társult partnerként további 10 szervezet – köztük számos minisztérium – járult hozzá a megvalósításhoz.

²⁵ Coop MDD, LifelineMDD – Interreg Duna Transznacionális Program

a kerékpárosoknak. Minden szakaszhoz kapcsolódóan szükséges volt szálláshelyek és ún. mobilitási szolgáltatók bevonása, akik szállást, poggyászfertőt, a kiinduló pontra történő visszatranszfert és szükség esetén mentést biztosítanak a terméket megvásárló (online módon foglaló) kerékpáros turisták számára. Továbbá meg kellett teremteni az online foglalásokhoz szükséges szervezeti struktúrát és a megfelelő informatikai hátteret. Szlovén székhellyel létrejött az útvonal hivatalos Foglalási Központja (AoE BT Booking Center), ami a beérkező foglalások kezelésért, az ügyfelekkel, valamint a bevont szolgáltatókkal való kapcsolattartásért felelős, a foglalási rendszer és a foglalási szoftver pedig már működő, foglalható útvonalakat mintájára került adaptálásra.

A kerékpárosturisztikai termék fontos innovatív szegmensét képezi az ún. *valorizációs program*, amely a helyi természeti és kulturális értékek tökéletesítésén keresztül járul hozzá a kerékpáros túraútvonal által átszelt térség fejlődéséhez. A valorizációs program keretében a foglalásokból származó bevétel egy bizonyos része térségi természetvédelmi kezdeményezések finanszírozásán keresztül visszaforgatásra kerül, ezáltal hozzájárulva a bioszféra rezervátum és a térségben található valamennyi, különböző védettségű szinttel bíró terület értékeinek megőrzéséhez. Ezen keresztül érhető tetten az útvonal egyik szlogenjének gyakorlati megvalósulása is, a „kerékpározz a természetért” kulcsmondat, mivel a térségbe érkező turisták tudatában lehetnek annak, hogy bizonyos mértékben maguk is hozzájárulnak azoknak a tájaknak, természeti értékeknek a megőrzéséhez, melyeken kerékpárral keresztülhaladnak, vagy meglátogatnak.

6.2. Szervezeti háttér - tervezés és működtetés, tulajdonviszonyok

A túraútvonal kijelölése és az arra épülő online foglalható turisztikai termék létrehozása (szolgáltatók bevonása, online foglalási rendszer kialakítása) mellett a fenntartás és a működtetés feltételeinek biztosítására is figyelmet kellett fordítani. A hosszú távú, projekt időszakon túlmutató működtetés egy gazdasági és környezeti szempontból is fenntartható üzleti modell, és ehhez megfelelő, jól funkcionáló szervezeti háttér kialakítását kívánta meg. A struktúra létrehozása azonban rövid távon is relevanciával bírt, hiszen a projekt időtartamán belül is számos projektem megvalósítása (pl. a szolgáltatók bevonása) direkt módon kapcsolódott hozzá.

A szervezeti háttér létrehozása egy folyamat eredményeképp történt meg, mely során az folyamatosan formálódott, több ízben változásokon ment keresztül az eredeti elképzelésekhez képest, de a struktúra alapkövei változatlanok maradtak. Ezek alapján egy ernyőszervezetként funkcionáló, a teljes „*Európa Amazonasa*” térségre fókuszáló, stratégiai megközelítésű szervezet, valamint egy kerékpáros túraútvonalat operatív módon működtető szervezet alkotja a két alappillért.

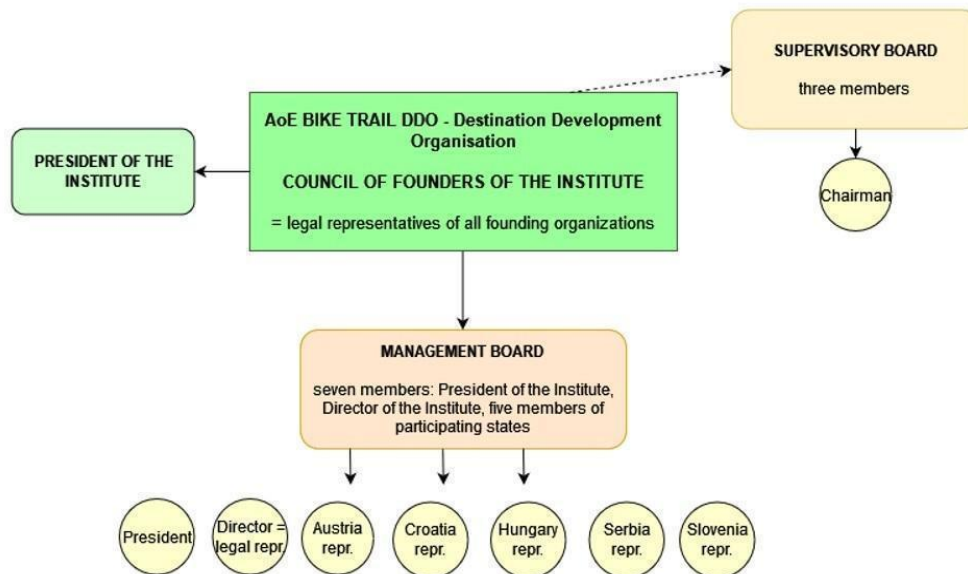
(1) *AoE Bike Trail Destination Development Organization*

(2) *AoE Bike Trail Booking Center Booking Center*

(1) Az *AoE Bike Trail Destination Development Organization* egy transznacionális térségre összpontosító térségfejlesztési szervezet, melynek hosszú távú célja az „*Európa Amazonasa*” térség felelős, zöld desztinációvá válásának elősegítése. Ez pedig nem pusztán a kerékpáros túraútvonal, hanem a térséghez kapcsolódó további turisztikai termékek²⁶ menedzsmentjét és fejlesztését is jelenti.

²⁶ Az Interreg Duna Transznacionális Program keretében megvalósuló „Amazing AoE - Responsible Green Destination Amazon of Europe” címet viselő projekt során további három, nemzetközi turisztikai termék kerül meghatározásra a térség vonatkozásában.

Ez a szervezet tömöríti a projekt partnerségének azon részét, akik részt vesznek a működtetésben és a fenntartásban, de a csatlakozás lehetősége nyitva áll minden olyan állami és civil szervezet előtt, akik azonosulni tudnak a szervezet céljaival és részt kívánnak venni a közös munkában.

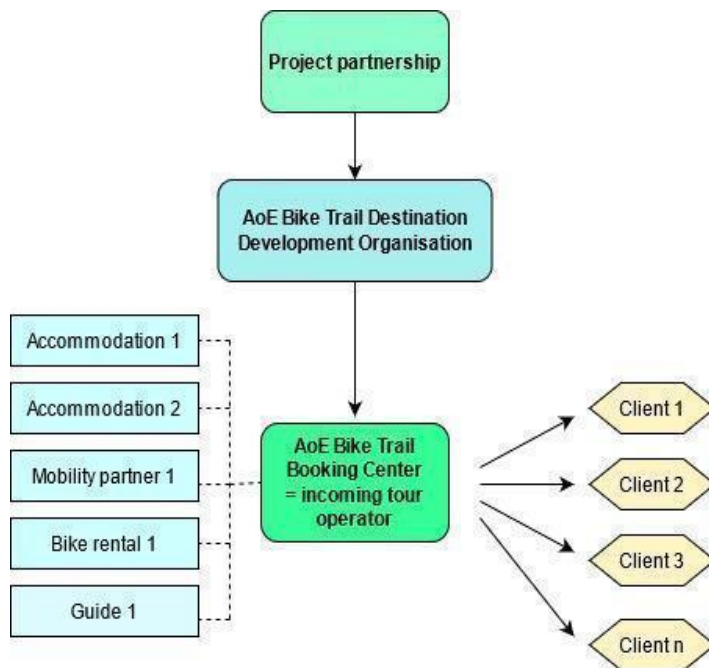


41.ábra: Az Amazon of Europe térségfejlesztési szervezet tervezett felépítése
Forrás: Amazon of Europe projekt dokumentumok

A fejlesztési szervezet magánszervezetként, nonprofit alapon működik, a keletkező bevételek a desztináció fejlesztésével és menedzsmentjével kapcsolatban kerülnek felhasználásra. Felépítését a fenti ábra szemlélteti, Igazgatótanácsában (Management Board) az elnök és az igazgató mellett mind az öt érintett ország képviselteti magát, ami a stratégiai jellegű döntések meghozatala szempontjából elengedhetetlennek számít, az Alapítók Tanácsát (Council of Founders) pedig az alapító szervezetek jogi képviselői alkotják. A térségfejlesztő szervezet számít döntéshozó szervnek a kerékpáros túraútvonalat érintő mindenfajta kérdéssel kapcsolatosan, illetve birtokolja az Amazon of Europe Bike Trail-lel, mint márkával kapcsolatos jogokat. Összegezve az alábbi feladatok tartoznak a hatáskörébe a kerékpáros túraútvonal vonatkozásában:

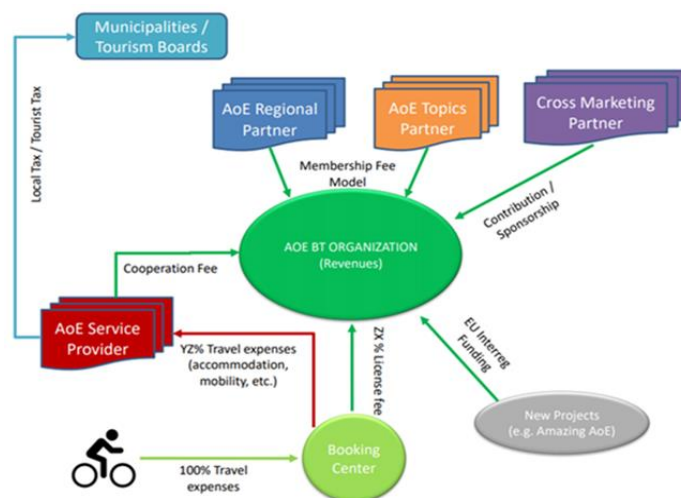
- stratégiai döntéshozatal
- márka menedzsment
- termékfejlesztés
- kommunikáció és marketing
- fenntartás (az útvonal infrastrukturális elemeinek, az online foglalhatóság technikai és személyi feltételeinek fenntartását egyaránt jelenti)
- a valorizációs program megvalósulásának biztosítása

(2) Az *AoE Bike Trail Booking Center* a kerékpáros túraútvonal hivatalos foglalási központja, mely az útvonal mindennapos működtetésével kapcsolatos operatív feladatok ellátását végzi, gyakorlatilag utazásszervezőként funkcionál.



42.ábra: Az Amazon of Europe Bike Trail Foglalási Központjának felépítése
 Forrás: Amazon of Europe projekt dokumentumok

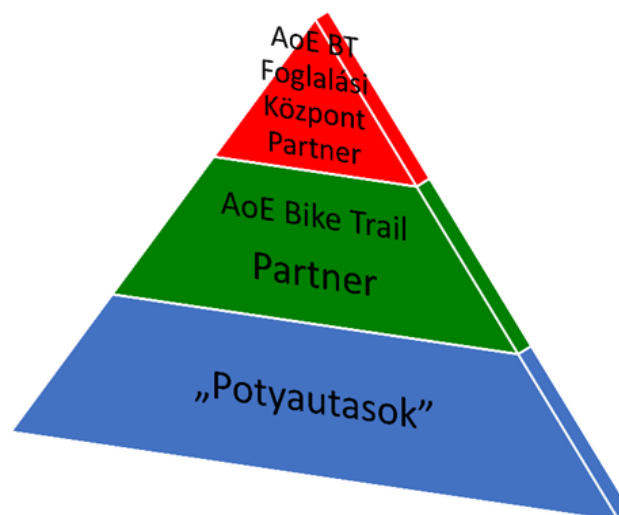
A bekapcsolódó szolgáltatók a Foglalási Központtal kerülnek szerződéses viszonyba, a partner szálláshelyek, mobilitási és egyéb szolgáltatók felé történő kommunikációt és mindenfajta operatív feladatokkal kapcsolatos ügyintéztést a Foglalási Központ bonyolítja le. Az ügyfelekkel való kommunikációról és kapcsolattartásról ugyanez mondható el. Hatáskörébe tartozik továbbá a foglalás- és értékesítésmenedzsment, ő kezeli a foglalási rendszert, foglalkozik az azon keresztül beérkező kérésekkel, illetve menedzseli a már beérkező foglalásokat is. Ezen felül elláthat minden olyan feladatkört, amit a térségfejlesztési szervezet számára delegál. Praktikus ilyen lehet a kommunikáció és marketing, vagy a termékfejlesztés. A Foglalási Központon keresztül foglaló ügyfelek nem közvetlenül az egyes szolgáltatóknak, hanem a terméket értékesítő Foglalási Központnak fizetnek, majd a szolgáltatók felé a megkötött szerződés alapján a Foglalási Központ eszközöl kifizetést.



43.ábra: Bevételek az Amazon of Europe Bike Trail rendszerében
 Forrás: Amazon of Europe Bike Trail projekt dokumentumok

A térségfejlesztési szervezet irányában a Foglalási Központ a brand használatáért *licenrdíjat* fizet, aki számára több irányból, további bevételek generálódhatnak, melyeket a fenti ábra szemléltet. Ilyen a tagszervezetek által fizetett *tagsági díj*, valamint a szolgáltatók részéről érkező *kooperációs díj*, de más projektek révén is érkezhethet bevétel a rendszerbe.

A szolgáltatók rendszerhez történő csatlakozása három különböző szinten történhet. A legszorosabb együttműködést az *Amazon of Europe Bike Trail Booking Center partner* státusz takarja, ahol az együttműködés alapját a szolgáltatók és az útvonal hivatalos foglalási központja között megkötött szerződés képezi. Szálláshelyek esetében ez a vonatkozó minőségi kritériumoknak való megfelelést, illetve szoba/szobák biztosítását jelenti az útvonal számára, melyek a Foglalási Központon keresztül kerülnek értékesítésre. Ezeket a szálláshelyeket integrálják a foglalási felületen, az utazást foglaló ügyfelek ezen szálláshely partnerek szobáit vásárolják meg. Továbbá díjfizetés nélkül szerepelnek a hivatalos weboldalon, valamint az útvonalhoz kapcsolódó valamennyi promóciós kiadványban. A második szinten bekapcsolódó partnerek az úgynevezett *Amazon of Europe Bike Trail partnerek*, ahol együttműködési megállapodás köttetik Foglalási Központ és a szolgáltató között. Szálláshelyek esetében ezen a szinten nincs az útvonal számára felajánlott/félretett szoba, így direkt módon, a foglalási rendszeren keresztüli értékesítés nem történik. Amennyiben adott területen, adott időpontban a piramis csúcsán lévő szálláshelyek által biztosított kínálat nem képes kielégíteni a fogyasztói igényeket, a Foglalási Központ a második szinten lévő partnereknél kérdez rá az elérhetőségre. A minőségi kritériumoknak ezen a szinten álló szolgáltatók is megfelelnek, de a weboldalon és egyéb promóciós felületeken és kiadványokban csak *marketing díj* megfizetése ellenében szerepelnek.²⁷ Bizonyos körülmények között a harmadik szinten álló szereplők is profitálhatnak az útvonalból, mint „*potyautasok*”, akiknek nem kell megfelelniük a Foglalási Központ által felállított minőségi elvárásoknak, ellenben semmilyen felületen vagy promóciós kiadványban nem jelennek meg, és csak akkor kerülnek képbe, ha az a piramis felső két szintjén nem áll rendelkezésre szolgáltató, vagy kevésnek bizonyul az ott rendelkezésre álló kapacitás.



44.ábra: Az Amazon of Europe Bike Trail-hez csatlakozó szolgáltatók egyes szintjei.
Forrás: Amazon of Europe Bike Trail projekt dokumentumok

²⁷ A kezdeti időszakban a marketing díj elengedésre kerül a második szintű partnerek esetében.

Tulajdonviszonyok, fenntartás

Az Amazon of Europe Bike Trail, mint márka tulajdonosának a desztinációfejlesztési szervezet tekinthető, birtokába tartozik minden, a márkaazonosság különböző vizuális és non-vizuális elemeivel összefüggésbe hozható jog, ide értve a márkanévet, a logót és a használt szlogeneket, jelmondatokat is. A használt utak tulajdonviszonyának tekintetében változatos kép rajzolódik ki: az útvonalat legnagyobb részben állami tulajdonban lévő, állami közútkezelő által kezelt közutak, illetve önkormányzati utak alkotják. Számos régióban erdészeti utak lettek igénybe véve, így az érintett erdészetek is megemlíthetők. Ezen kívül gyakran előfordul, hogy az útvonal bizonyos szakaszai árvízvédelmi töltéseken haladnak, melyek az illetékes vízügyi hatóságok kezelésében, de szintén állami vagy önkormányzati tulajdonban vannak. Magánszemélyek tulajdonában lévő utak szinte egyáltalán nem kerültek bevonásra. Az útvonal mentén elhelyezett infrastruktúra elemek az adott regionális koordinátor szervezetének tulajdonába kerültek, aki azokat kihelyezte. Bizonyos esetekben az infrastruktúrális elemeket – információs táblákat, kerékpáros szervízoszlopokat, vagy töltőket – azok tulajdonosa (tehát a projektpartner) az érintett területek tulajdonosai számára (melyek általában települési önkormányzatok) használatba adta.

Az útvonal fenntartása több dimenzióban értelmezhető, magában foglalja:

- (1) a használt utak fizikai karbantartását, kerékpározhatóságának biztosítását
- (2) az útvonal mentén kihelyezett infrastruktúra elemek fenntartását
- (3) az online foglalási rendszer fenntartását, annak valamennyi összetevőjével együtt

Mindhárom említett feladat elvégzése szükséges az útvonal funkcionalitásának megőrzéséhez, minőségi szinten tartásához, és ezek az útvonal tulajdonosának, az Amazon of Europe desztinációfejlesztési szervezetnek a felelősségi körébe tartoznak.

Említett feladatok teljeskörű ellátását – azok jellegéből, illetve a fent említett tulajdonviszonyokból adódóan – önmaga maradéktalanul, más szervezetek bevonása nélkül nem tudja biztosítani. Az **útvonal minőségének folyamatos ellenőrzése**, nyomon követése alapvető szükséglet a fenntartás szempontjából, ami kétféle módon történhet. Egyrészt direkt módon, bizonyos időközönként végrehajtott terepbejárás formájában, aminek jól használható alapját képezheti az útvonal kijelölés során minden egyes szakasról elkészített minőségi osztályozó táblázat. Ezt használva egy terepbejárás során a bekövetkezett negatív vagy pozitív irányú változások jól nyomon követhetők és dokumentálhatók, illetve a legproblematisabb szakaszok definiálhatók. A monitoring másik, indirekt módja az útvonalat használó kerékpárosok visszajelzései, melyek alapján a kritikusabb, javítást igénylő részek szintén jól beazonosíthatók lehetnek. Az út fizikai állapotának karbantartása, az útfelület esetleges hibáinak javítása természetesen kívül esik a térségfejlesztő szervezet kompetenciáján, egyben megkívánja a kooperációt az útvonalat alkotó utak tulajdonosaival és kezelőivel, akik az ilyen irányú beavatkozásokat végre tudják hajtani. Mivel ezeket az utakat, útszakaszokat nem csak az Amazon of Europe Bike Trail kerékpáros közönsége használja, megfelelő karbantartásuk közös érdeket jelent, ezért lehet bízni az együttműködés hatékonyságában. Tekintettel az útvonal nagy kiterjedésére, a minőségellenőrzés folyamatában a regionális szereplők szerepvállalása kiemeltnek tekinthető.

Az útvonal mentén elhelyezett infrastruktúra elemek – útirányjelző táblák, információs panelek, pihenőhelyek, szerelőállványok – folyamatos monitoring-ja hasonló fontossággal bír. Ezek az elemek sérülhetnek, megrongálódhatnak, elmozdulhatnak, ennek következtében funkciójukban is sérülhetnek. Útirányjelző táblák eltűnése, elmozdulása vagy sérülése komoly mértékben befolyásolhatja a kerékpárosok terepen való orientációját, így ezeket az elemeket is lehetséges szerint szezononként legalább egy alkalommal, terepbejárás során érdemes ellenőrizni, de a kerékpárosok visszajelzéseire itt is lehet támaszkodni. Az útvonal mentén elhelyezett valamennyi tábla és egyéb infrastruktúra elem helyszínének koordinátái rendelkezésre állnak, amelyek megkönnyítik a monitoring folyamatot.

Financiális szempontból rendszer működése – beleértve az útvonal fenntartását is – optimális esetben önfenntartó módon, külső források bevonása nélkül biztosított, a térségfejlesztési szervezet különböző forrásaiból származó bevételei fedezik a felmerülő összes kiadást. Így szükség esetén táblák cseréjére, az infrastruktúra elemekhez kapcsolódó javítások elvégzésére, és az online foglalási rendszer fenntartásával kapcsolatos kiadások fedezésére van mód. Ugyanez mondható el az állandó kiadásként jelentkező, a Foglalási Központ által foglalkoztatott személyi állomány bérköltésével kapcsolatos kiadásokról. Hozzá kell tenni azt is, hogy a kezdeti években a termékértékesítésből származó bevétel várhatóan alacsonyabb szintje miatt a kiadások – így a fenntartással kapcsolatos kiadások – fedezésére más forrásokból származó bevételek nagyobb mértéke, vagy adott esetben külső források bevonása válhat indokolttá.

Az Amazon of Europe Bike Trail brand

A brand víziója a következő:

„Az Amazon of Europe kerékpáros túraútvonal Európa legismertebb hosszú távú, foglalható kerékpárútja, amely fenntartható és felelős utazást kínál a Mura, Dráva és Duna menti egyedülálló folyami tájak felfedezése során.”

A termék és a brand küldetése pedig az, hogy az UNESCO Ötoldalú Mura-Dráva-Duna Bioszféra Rezervátumra alapozva az Amazon of Europe kerékpáros túraútvonal által új távlatokat nyisson a fenntartható fejlődés számára a folyók menti területeken, illetve összekösse a felelős és zöld turizmust a természeti értékek megőrzésével, az alábbiak szerint:

- maradandó kerékpáros élmények nyújtása és hozzájárulás a természet védelméhez a valorizációs programnak köszönhetően
- úttörő szerepvállalás a környezeti, gazdasági és társadalmi fenntartható fejlődésben
- helyi közösségek, szolgáltatók aktív bevonása az üzleti modellbe, ezáltal a környezetvédelem és természeti környezet megőrzésére való elkötelezettség kiépítése
- a táj értékeinek megőrzése, egyben a fenntartható fejlődés alapjainak megteremtése



45.ábra: Az Amazon of Europe Bike Trail logója
Forrás: www.aobiketrail.com

A termék/brand szlogene: „Kerékpározz a természetért” („Cycle for nature”)

A termék rövid bevezetője pedig a következő: „Fedezd fel Európa Amazonasát kerékpározva a Mura, Dráva és Duna mentén.” (“Discover Amazon of Europe by cycling along Mura, Drava and Danube.”)

Ebből is látható, hogy a termék hívó- és kulcsszavai a következők:

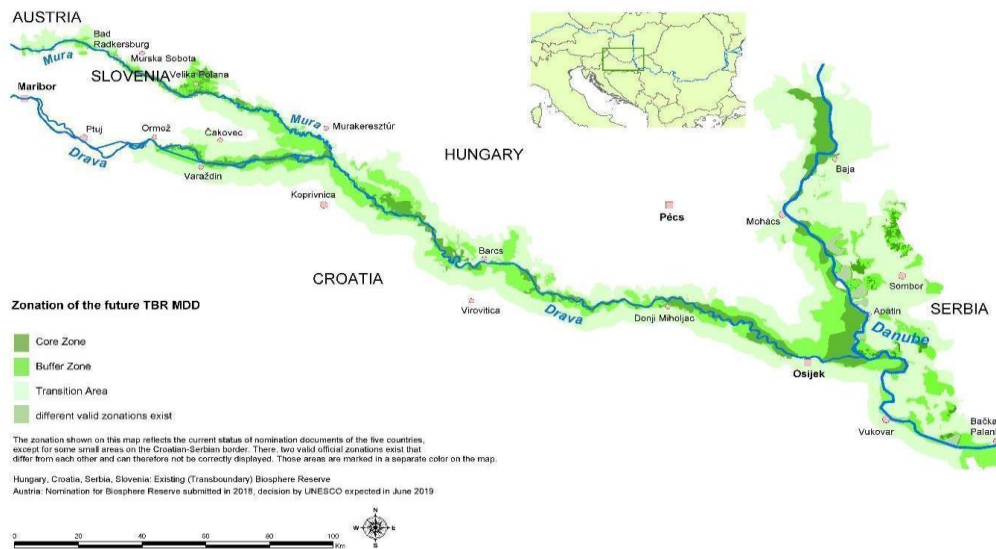
1. Fedezd fel (discover)
2. Éld át (experience)
3. kerékpározz a természetért (cycle for nature)

A brand vizuális világa a projekt keretében kihelyezett információs és útirányjelző táblák esetében is látható és felismerhető módon került elhelyezésre.

Látogatóirányítási koncepció

Ahogy az már a fejezet bevezetőjében is bemutatásra került, a természet, és a természeti értékek bemutatathatósága rendkívül fontos szerepet játszik az Amazon of Europe Bike Trail esetében. A Mura-Dráva-Duna UNESCO Bioszféra Rezervátum a világ első és eddig egyetlen olyan bioszféra rezervátuma, amely 5 ország természetvédelmi területeit foglalja magába. A bioszféra rezervátumok kimagasló biodiverzitással rendelkeznek, melyek részei az UNESCO globális “Az ember és a bioszféra” nevű hálózatának. A hálózat célja az emberi életminőség javítása, a javak egyenlőbb elosztása oly módon, hogy emellett megóvja a természetes és mesterséges ökoszisztémákat, ezen keresztül hozzájárul az innovatív gazdaságfejlesztési szempontok érvényesüléséhez, úgy, hogy azok társadalmi, környezeti és kulturális értelemben összhangban legyenek. A Mura-Dráva-Duna UNESCO Bioszféra Rezervátum terület egy körülbelül 300 000 hektáros mag-, és pufferzónából, illetve egy nagyjából 700 000 hektáros átmeneti zónából áll.

Future Transboundary UNESCO Biosphere Reserve „Mura-Drava-Danube“ (TBR MDD)



46.ábra: Az ötoldalú Mura-Dráva-Duna UNESCO Bioszféra Rezervátum területe és zonális felosztása²⁸
Forrás: <https://www.wwfadria.org/>

Az útvonalhoz egy úgynevezett látogatóirányítási koncepció került kialakításra. Ebben meghatározásra és kijelölésre kerültek a természetvédelmi területen belül azok a különösen érzékeny helyszínek, melyeken természetvédelmi szempontok – az emberi hatások minimalizálása – miatt nem ajánlott a turisták időtöltése, azokon csak áthaladhatnak. Illetve szintén definiálásra kerültek olyan helyszínek is, ahol – bizonyos feltételek mellett – a turistáknak számára engedélyezett az időtöltés. Ennek alapját a teljes terület ökológia szenzitivitásának feltérképezése képezte, az adott terület érzékenységi szintje döntötte el, hogy látogatómenedzsmet szempontjából melyik kategóriába kerül besorolásra.

A módszertan lényegében figyelembe veszi a természetvédelmi területek besorolását, bioszféra területi felosztását (magterület, átmeneti zóna, pufferzóna), a lakott területektől való távolságot, illetve a közúthálózattól való távolságot. Ezek alapján 5 kategóriára sorolták be a bioszféra rezervátum területét:

Ökológiai érzékenység	km ²	projekterület aránya
ökológiailag nagyon alacsony érzékenységű terület	5.102	24,54%
ökológiailag alacsony érzékenységű terület	2.326	11,19%
ökológiailag közepes érzékenységű terület	8.771	42,19%
ökológiailag érzékeny terület	2.373	11,42%
ökológiailag nagyon érzékeny terület	2.216	10,66%
Összesen	20.778	100%

47.ábra: az Amazon of Europe Bike Trail-t övező területek ökológiai érzékenysége
Forrás: Amazon of Europe Bike Trail projektdokumentumok

²⁸ 1. magterület (legsötétebb zöld), 2. pufferzóna, 3. átmeneti zóna (legvilágosabb zöld)

Ezt követően meghatározásra kerültek az ún. természeti területek (nature areas), illetve pontszerűen azok a helyek, ahol a turisták érzékenyítésére, a természeti területek bemutatására optimális esetben sor kerül: a látogatói területek (visitor area) és az ún. megálló vagy más néven stop-overek.

A **természeti területek** gyakorlatilag teljes egészében lefedik az ökológiai szempontból érzékeny területeket – mocsarak, ártéri erdők, rétek és a folyópartok közvetlen partszakaszát foglalja magába, melyek szigorúan védett területeknek minősülnek.

A **látogatói területek** jellemzően könnyen megközelíthető és elérhető helyszíneken találhatók meg (pl. látogatóközpontok, éttermek, kávézók stb.), amelyek népszerű helyszínek tekinthetők a turisták és a helyben élők számára egyaránt. Ezek a területek ökológiai szempontból általában a közepes vagy alacsony érzékenységgű területeken találhatók meg. A látogatói területek egyértelmű célja, hogy a turistákat ide irányítsák, itt töltsenek el időt és itt mutassák be a természetvédelmi területek értékeit annak érdekében, hogy a valóban szenzitív területekre az érdeklődők ne tévedjenek be, megóvva ezzel őket az esetleges káros emberi hatásoktól.

A **megálló** (stop-overs) általában szintén könnyen megközelíthető és elérhető, de már kevésbé frekvenciált helyeken találhatók, mint a látogatói területek. Ezek már jellemzően az ökológiailag érzékeny területeken fordulnak elő, a látogatók számára remek kilátást és a folyók elérhetőségét biztosítják, így ezek lehetnek a turisták elsősorú célpontjai. A projekt keretében összesen 72 látogatói terület és 224 „megálló” került kijelölésre.

E három terület esetében meghatározásra kerültek azok az intézkedések is, amelyek betartása biztosítja a természetvédelmi területek hosszú távú megőrzését, megóvását.

6.3. Útvonalak minősége

Az Amazon of Europe Kerékpáros Túraútvonal az északi és a déli útvonalat egyaránt beleszámolva, összesen 1260 km hosszúságú útvonalat tartalmaz, ami a kezdőponttól (Mureck, Ausztria) a végpontig (Mohács) folyamatosan – megszakítások, kitérők nélkül – mindig egy irányban haladva követi a folyókat, és vezeti a kerékpárost egyik szakaszponttól a következőig. Ez tekinthető az Amazon of Europe Kerékpáros Túraútvonal törzsének, főútvonalának.

Az útvonal részét képezi további 241 km hosszúságú kiegészítő útvonal („detour”), melyek olyan kitérők, hurkok, vagy olyan zsákutca szerű elemek, amelyek nem lehetnek részei a főútvonalnak mert jellegükből adódóan megtörnék annak folytonosságát vagy egyirányúságát. Ezek az utak olyan helyszínekre vezetnek, vagy olyan területeken vezetnek keresztül, melyek tematikusan illeszkednek az útvonalba, így integrálásuk indokoltnak tekinthető. Tipikus példái a folyókra néző kilátópontok, mivel az oda vezető útszakaszokon az esetek többségében zsák jellegűek, így a kerékpárosoknak oda-vissza kell megtenni ugyanazt az utat. A kiegészítő útvonalakat is beleszámolva az Amazon of Europe Kerékpáros Túraútvonal teljes hossza eléri az 1500 km-t.

	A főútvonal hossza	A kiegészítő útvonalak hossza
Összesen	1260 km	241 km
<i>Ebből szilárd burkolatú út</i>	<i>910 km</i>	<i>143 km</i>
AoE BT északi útvonal	553 km	86 km
<i>Ebből szilárd burkolatú út</i>	<i>445 km</i>	<i>67 km</i>
AoE BT déli útvonal	707 km	155 km
<i>Ebből szilárd burkolatú út</i>	<i>465 km</i>	<i>76 km</i>

48.ábra: Az Amazon of Europe Bike Trail hosszával kapcsolatos alapvető adatok
 Forrás: Amazon of Europe Bike Trail projektdokumentumok²⁹

A nagy hosszúság ellenére a túraútvonal fizikai és egyéb jellemzői tekintetében jól felmértnek nevezhető. Az útvonaltervezés fázisában minden napi szakasz tekintetében a kijelölésért felelős regionális koordinátor – terepi bejárás alapján – részletes minőségi leírást³⁰ készített, ami tartalmazza:

- az adott alszakasz beazonosítását szolgáló kezdő- és végpontot³¹
- az adott alszakasz hosszát
- a használt út típusát: közút, erdészeti út, gyalog- és kerékpárút, kerékpárút, kerékpár sáv stb.
- az útszakasz borítását: aszfalt, murva, földút stb.
- közút esetén az érintett közút számát
- az útszakasz forgalmi adatait (ahol releváns, és rendelkezésre állt adat)
- az útszakasz minőségét egy három fokozatú skálán (jó, közepes, rossz)

Start point	End point	Length	Type of road	Type of the surface	Road no.	Traffic (AADT)	Quality	
MAIN ROUTE								
N3/17	Muraszemenye (Aligvár major), road nr. 7538 crossing	Muraszemenye (Aligvár major, north crossing)	0,58 km	moderate traffic public road	asphalt	7538	1949	***
N3/18	Muraszemenye (Aligvár major, north crossing)	Kiscsehi road crossing (south)	4,00 km	low traffic public road	asphalt	7541	513	*

49.ábra: Az útvonal északi 3. szakasz (N3) minőségi értékelésének egy részlete
 Forrás: Amazon of Europe Bike Trail projektdokumentumok³²

²⁹ „Amazon of Europe Bike Trail – Report on route implementation”

³⁰ A felmérések teljeskörű eredményeinek aktualizált változata – minden napi szakaszra vonatkozóan – megtalálható az útvonalmegvalósítás folyamatát összegző, „Amazon of Europe Bike Trail – Report on route implementation” címet viselő dokumentumban

³¹ Az eseteket többségében a beazonosítás megkönnyítése érdekében koordinátákkal

³² „Amazon of Europe Bike Trail – Report on route implementation”

A minőségi leírás alszakaszonként történik, minden alszakasz egyedi azonosítóval rendelkezik, aminek első tagja a napi szakasz azonosítóját tartalmazza, második tagja pedig az adott alszakasz sorszáma nyugatról keleti irányban haladva a szakaszon (pl. N3/18, az északi 3. szakasz 18. alszakasza a napi szakaszon belül; lásd táblázat első oszlop). Egy adott napi szakasz alszakaszokra való tagoltságának mértékét a szakasz homogenitása/heterogenitása határozta meg. Amikor az útvonal által használt úthálózati elem valamely fontos paramétere – az út típusa, a forgalom nagysága, vagy az út minősége – megváltozik, akkor az új alszakaszként került rögzítésre a táblázatban. A forgalom nagysága éves átlagos napi forgalom (AADT-ben³³) került megadásra, ami az út meghatározott keresztmetszeten mindkét irányban áthaladó napi összes forgalom éves átlaga.

Az Amazon of Europe Kerékpáros Túraútvonal kapcsán elmondható, hogy nagy részben szilárd burkolatú, aszfaltozott utakat használ, ez teszi ki az útvonal teljes hosszának 70 %-át, ami a kiegészítő útvonalakat is figyelembe véve összesen több, mint 1050 km-t jelent. A fennmaradó mintegy 450 km-t pedig a burkolatlan utak adják. Megjegyzendő, hogy a kiegészítő útvonalak esetében ezekkel jóval nagyobb arányban lehet találkozni, mivel a folyópartokra vezető, vagy közvetlenül a folyópartokon, ártéren áthaladó utak nagy része nem rendelkezik szilárd burkolattal. A főútvonalon dominánsan aszfaltozott utakon tekerhetnek a kerékpárosok, ez alól kivételt képeznek azok a területek, ahol a túraútvonal árvízvédelmi töltéseken halad, mivel ezek jelentős része nem aszfaltozott. Így néhány esetben előfordul – főként a déli útvonal kapcsán – hogy egy-egy napi szakasz közel 50 %-át (vagy akár 50% -ot meghaladó részét) murvás, földes, füves utakon kell letekerni. Meg kell jegyezni ugyanakkor, hogy szilárd burkolattal nem rendelkező utak is lehetnek jól kerékpározhatóak, viszont ezek a szakaszok sokkal jobban ki vannak téve az időjárás miatti gyors állapotváltozásnak, növelik a menetidőt, és nem minden kerékpár számára megfelelőek, ezért ezekről a jellemzőkről előzetesen mindenképpen tájékoztatni kell a kerékpárosokat.

A használt utak döntő többsége alacsony, vagy közepes forgalmú közút, illetve önkormányzati fenntartású út. Ahol rendelkezésre áll kerékpáros úthálózati elem – kerékpársáv, kerékpárút, osztott vagy osztatlan közös gyalog- és kerékpárút – ott általában azok is részét képezik az útvonalnak, de ezek a teljes hossz elenyésző részét teszik ki mindössze. Kisebb részben erdészeti utak is bevonásra kerültek, jelentősebbnek mondható viszont a vízügyi kezelésbe tartozó árvízvédelmi töltések használata. Legnagyobb mértékben ezzel a horvát szakaszokon találkozni, de töltések Magyarországon Letenye és Molnári, valamint Drávatamási és Szaporca között, valamint Mohács környékén, illetve Szerbiában és kisebb részben Szlovéniában is részét képezik az útvonalnak. Horvátországban napirenden van az árvízvédelmi töltések aszfalt burkolattal való ellátásának lehetősége, kimondottan turisztikai megfontolásból, Szerbiában pedig van olyan, az Amazon of Europe Kerékpáros Túraútvonal által használt árvízvédelmi töltés, ami várhatóan a 2022. év folyamán aszfalt burkolatot kap.

Terepi bejárásokra alapozva, az útvonal kijelölés során a túraútvonal valamennyi szakaszáról elkészített, majd a megvalósítás során aktualizált, útvonalminőséget leíró táblázatok kisebb hiányosságokkal ugyan – különösen a forgalmi adatok hiányosak néhány ország bizonyos régiói esetében – de összességében egy jól használható, átfogó képet adnak az útvonal minőségi jellemzőiről. Ezek alapján jól definiálhatók az útvonal valamilyen szempontból gyengébb, vagy hiányosabb részei, jól meghatározhatók a későbbi potenciális beavatkozási pontok.

³³ Annual Average Daily Traffic

Felszereltség, táblázottság

2021 év végére az útvonal teljes hosszában kitáblázásra került, és különböző infrastruktúra elemek is elhelyeztek az öt országban, a folyamat eredménye számokban az következőképpen összegezhető:

- több mint 1700 db útirányjelző tábla
- 37 db nagyméretű információs tábla
- 23 db kisméretű információs tábla
- 17 db fedett pihenőhely
- 50 db további elem (17 db kerékpáros szerelőállvány, 26 db kerékpártartó, 4 db napelemes pad, 2 db napelemes lámpa, 1 db elektromos kerékpár töltőoszlop)

Útirányjelző táblák



50.ábra: Amazon of Europe Bike Trail kerékpáros útirányjelző táblák Magyarországon (balra), Horvátországban (középen), és Szerbiában (jobbra). Forrás: Amazon of Europe Bike Trail projektdokumentumok

Az útvonal útirányjelző táblákkal való felszerelése mindkét irányban megtörtént, mely során több, mint 1700 útirányjelző táblát helyeztek ki. Ez a szám nem egyenlő a táblázási helyszínekkel, mivel egy helyszínre adott esetben több tábla is került. A kitáblázásban öt ország volt érintett, a kihelyezett tábláknak pedig illeszkedniük kellett az adott országban előírt, a kerékpáros útvonalak kitáblázásával kapcsolatos szabványokhoz és követelményekhez, ami egyúttal az illetékes minisztériumokkal való egyeztetés szükségességét is jelentette. Ezek az előírások definiálják az alkalmazandó táblák méretét, egyéb műszaki paramétereit, tartalmi elemeit, illetve az elhelyezésükkel kapcsolatos kívánalmakat³⁴. Mivel ezek a követelmények tartalmukban országonként eltérőek, összességében öt különböző színben, stílusban és különböző méretekben kerültek táblák elhelyezésre, azonban azok minden esetben magukon viselik az egységes brand vizuális elemeit, így az Amazon of Europe Bike Trail logóját. Mint a mellékelt képeken látható, Ausztriában az útvonal megnevezése írott formában is szerepel a táblákon, míg a másik négy ország esetében erre kizárólag a logó utal. Szlovéniában a táblák QR-kódot is tartalmaznak, ezáltal okos telefonnal további információkkal segítik a kerékpárosok tájékozódását, Magyarországon és Horvátországban pedig a releváns országos törzshálózati elem száma, illetve az EuroVelo útvonal száma is helyet kap az útirányjelző és megerősítő táblákon. A rövid ausztriai szakasz táblái kisebb méretűek, és csak a követendő útirányt mutatják, településnevek, illetve távolság adatok azokon nem szerepelnek, mivel sok esetben a már meglévő, korábban kihelyezett táblák ezeket az információkat tartalmazzák. Szlovéniában ugyancsak kisebb méretű útirányjelző táblák kerültek kihelyezésre, de ezeken minden esetben fel van tüntetve az útvonalon következő település neve. Szerbiában ezzel ellentétben kisebb méretű útirányjelző táblákat egyáltalán nem, kizárólag nagyobb mérettel rendelkező táblákat használtak a kitáblázás során, melyeken a településnevek cirill és latin betűkkel, és a távolság értékek egyaránt fel vannak tüntetve. A magyar és a horvát szakaszon

³⁴ Magyarország esetében ez a „Bejárható Magyarország Arculati Alapvetés”

településnevekkel és távolság adatokkal ellátott útirányjelző táblák és kisméretű útirányt megerősítő táblák is alkalmazásra kerültek.

Az országoként eltérő jellemzőkkel megvalósuló kitáblázás két kiemelendő jellemzője az útirányjelző elemek elhelyezésének folytonossága, valamint a brand vizuális elemeinek állandó jelenléte. Ezek biztosítják, hogy az útvonal az elejétől a végéig követhető legyen, melyen akár külső segítség nélkül is megfelelő módon tájékozódni tudnak a kerékpárosok.

A fenntartás és útvonalmenedzsment szempontjából fontos kiemelni, hogy minden egyes kihelyezett tábla helyszíne – koordinátákkal hozzárendelve – rendelkezésre áll, mely adatbázis lehetőséget nyújt a térinformatikai rendszerekbe történő integrációra és az adatvizualizációra. Továbbá nagyban segítheti a kapcsolódó fenntartási tevékenység szervezését, valamint az esetleges jövőbeli változtatások tervezését.



51.ábra: kihelyezett Amazon of Europe Bike Trail útirányjelző táblák az érintett 5 országban – bal fentről: Ausztria, Szlovénia, Horvátország, Magyarország, Szerbia.

Forrás: Amazon of Europe Bike Trail projektdokumentumok

Információs táblák

Az útirányjelző táblák mellett, az 1260 km hosszú útvonal mentén összesen 60 információs tábla, két különböző méretben/típusban került elhelyezésre, melyek közül 37 nagyméretű, 23 pedig kisméretű tábla. Az információs táblák kihelyezésével kapcsolatban nem volt követendő nemzeti szabályozás, így azok számbeli és egyéb megkötés nélkül, az adott regionális koordinátor elképzeléseinek megfelelően alkalmazhatóak voltak. Egyetlen projekt szintű elvárás megfogalmazására került sor: minden szakaszpontban kihelyezésre kellett, hogy kerüljön egy nagyméretű információs tábla, ami technikailag egy-egy szakaszpont egzakt kezdő-és végpontjaként funkcionál, és térbeli megjelenéséből adódóan ezt az útvonalat használó kerékpárosoknak is jelzi. A szakaszpontokban található nagyméretű információs táblák információs paneljei egységes formában és tartalommal készültek, valamennyi tartalmazza az

adott szakasz térképét, így a kerékpárosok orientációja szempontjából is van relevanciájuk, de elsősorban az információátadásban, az adott szakaszhoz kapcsolódó tájékoztatásban írható le leginkább szerepük. A térképeken az aktuális szakasz mellett a következő szakasz is fel van tüntetve, és az azok mentén található 6-6 kiemelt attrakció helyszíne és rövid, néhány soros leírása egyaránt szerepel rajta. Ezekon túl projekt- és szakaszleírás, az egész útvonalat megjelenítő átnézeti térkép, a szakaszon található turisztikai információs pontok elérhetőségei kaptak helyet egy-egy információs panelen. Minden írott információ két nyelven került feltüntetésre, melyek közül az állandó az angol, míg a másik nyelv az adott ország nyelve, ahol a kihelyezett tábla található.



52-53. ábra: Nagyméretű információs tábla egy horvát helyszínen (jobbra) és az információs panel tartalma (balra)
 Forrás: Amazon of Europe Bike Trail projektdokumentumok

Az információs paneleknek helyet adó táblák fizikai megvalósítása a projekt során megalkotott egységes arculatot alapul véve történt meg, mely tartalmazta a táblák részletekbe menő műszaki leírását, a paramétereiktől kezdve a technikai megoldásokon át egészen az alkalmazandó anyagokig. A cél az volt, hogy ezek az elemek amennyire lehet egységes külsővel épüljenek meg, így országtól és helyszíntől függetlenül bárhol felismerhetők legyenek, és azokat látva a kerékpárosok az Amazon of Europe Bike Trail-re asszociáljanak. Ez az elvárás alapvetően megvalósult, de a helyi lehetőségeket és igényeket természetesen szem előtt kellett tartani, amelyek befolyásoló tényezőként léptek fel. Ezek között említendő a táblákat legyártani képes vállalkozók limitált száma, illetve azok technológiai feltételrendszere, ami alapvetően meghatározta a kivitelezés végeredményét. Bizonyos esetekben a tábláknak helyet adó települések kérésére – a települési arculathoz való alkalmazkodás vagy praktikus okok miatt – kellett egyedi, az egységes arculatban meghatározottakhoz képest némileg eltérést jelentő megoldásokat alkalmazni. A különbségek leginkább az „Amazon of Europe” feliratot tartalmazó, lézervágott lemezek kinézete és táblán való elhelyezése, valamint a padok integrálása/elhagyása kapcsán érhetők a leginkább tetten.

A kisméretű táblák megjelenésével kapcsolatban szintén a kidolgozott közös arculati irányelvek számítottak mérvadónak, számukat és az információs panelek tartalmát illetően semmilyen projekt szintű elvárás nem fogalmazódott meg a partnerek irányában, azokról a szakaszokért felelős regionális koordinátorok saját hatáskörben döntöttek. Ezek a fajta táblák leginkább akkor kerültek alkalmazásra, amikor egy-egy helyszínhez, attrakcióhoz kapcsolódóan olyan többletinformációt kívántak átadni, amire a szakaszpontokon elhelyezett nagyméretű információs táblákon helyhiány miatt nem volt lehetőség.

A paneleken az adott területet/attrakciót bemutató szöveges leírás és fotódokumentáció szerepel, bizonyos megyékben pedig térképrészlet is helyet kapott rajtuk.

Tekintettel arra, hogy az információs táblák alkalmazása a szakaszpontokban elhelyezett nagyméretű tábláktól eltekintve opcionális volt, területi eloszlásuk nem tekinthető kiegyenlítettnek a teljes útvonal tekintetében.

6.4. Attrakciók

Az Amazon of Europe Kerékpáros Túraútvonal a természetben és a természetért való kerékpározást hangsúlyozza, az útvonal követi a Mura és a Dráva folyókat, majd rövidebb szakaszon pedig a Duna mentén is halad, miközben számos alkalommal keresztezi a frissen létrejött ötoldalú UNESCO bioszféra rezervátum területét. Ebből adódóan a természetközeli kerékpáros élmény biztosítása az egyik legfontosabb olyan ígéret, amivel a brand a kerékpárosokat megszólítja, ennek alkotóelemei pedig kevésbé egy-egy pontszerű attrakcióban keresendők, hanem sokkal inkább egy-egy térségben, tájon kerékpáron eltöltött idő által biztosítottak. A kerékpározás élvezete mellett az adott táj által kínált esztétikai és egyéb értékek felfedezése és megélése jelenti az igazi élményt, ami testet ölthet a folyók, tavak látványában, ártéri erdőkben, egy kilátópontról való szétnézésben, vagy a területek élővilágával való interakcióban. Ezeket pedig nehéz pontszerű attrakciókként definiálni, de egy-egy térség mélyebb bemutatása érdekében a projekt koncepciója az volt, hogy minden napi szakaszhoz kapcsolódóan kerüljön meghatározásra 6-6 úgynevezett „must see” pont, ami azokat a kiemelt látnivalókat jelenti, amit az adott terület kapcsán a szakaszért felelős regionális koordinátor szeretne kihangsúlyozni, ahol a kerékpárosoknak érdemes megállni. Az útvonal honlapján, információs tábláin és egyéb kiadványaiban is megjelenő hat pont kiválasztása az esetek túlnyomó többségében egy szelekció eredménye, a legtöbb területen ennél jóval nagyobb számú látnivaló is szóba jöhetett volna. A kiválasztott attrakciók között nem csak természeti, hanem társadalmi-kulturális vonatkozásúak is helyet kapnak. Annak ellenére, hogy az útvonal erősen összpontosít a természeti szférára és különös tekintettel a bioszféra rezervátumra, definíció szerint a bioszféra rezervátumok az ember és a természet hosszú távú, fenntartható együttélésének mintaterületei³⁵, így a társadalmi-kulturális attrakcióknak is éppúgy megvan a helye az útvonal tematikájában. A szelekció szempontjai között szerepelt, hogy a látnivalónak közvetlenül az útvonal mentén kell elhelyezkedniük, a főútvonalnak, vagy pedig a kiegészítő útvonalaknak érinteniük kellett ezeket a helyszíneket.



54-55.ábra: A Kopácsi rét Horvátországban (balra; forrás: Nature Park Kopacki rit), és a kaszói lombkorona tanösvény (jobbra; forrás: kaszo.kornyeke.hu)

³⁵ <https://en.unesco.org/biosphere/about>

A szakaszonként 6 pontszerű attrakció kijelölése biztosítja a látnivalók relatíve egyenletes eloszlását az útvonal mentén, melyek átlagosan 8-10 kilométerenként követik egymást. A pontoknak látogató menedzsment szempontból is van relevanciájuk, hiszen ezeket a helyszíneket a látogatók is nagyobb eséllyel kezelik kiemeltként, azokat felkeresik, illetve ott potenciálisan több időt töltenek el. Hat helyszín, hat megálló egy napi szakasz kapcsán optimálisnak tekinthető, egy napos kerékpáros programba reálisan beilleszthetőnek nevezhető.

Az útvonal kijelölés során lehetőség szerint minden szakaszhoz kapcsolódóan meg kellett határozni legalább két olyan helyszínt, ahonnan biztosított a rálátás az útvonal fókuszában lévő folyókra. Ezért aztán ezek a pontok is – ha nem is a klasszikus értelemben, de – egyfajta attrakcióként értelmezhetők, a kerékpáros ezeken a helyeken meg tud állni, élvezni tudja a folyók látványát.

Összesen tehát több, mint 150 db látnivaló lett hozzákapcsolva az útvonalhoz „*must see*” pontként. Ezen attrakciók döntő többsége a **természeti attrakció** kategóriába sorolható, ami magában foglalja azokat a helyszíneket, ahol maga a táj – a maga érintetlenségével – számít látnivalónak: ilyenek a folyókra rálátást biztosító kilátópontok, kiemelten ilyenek a folyók összefolyási pontjai³⁶, a védett természeti területek, tavak, holtágak, kavicsszigetek és különböző geomorfológiai képződmények a folyók mentén. Illetve ide tartoznak azok a pontok is, ahol a természeti szférával a középpontban, de valamilyen épített, antropogén elemmel kiegészülve beszélhetünk attrakcióról. Ilyenek az útvonal mentén található vízimalmok, kompok, a nemzeti parkok és egyéb védett területek látogatóközpontjai, ökoturisztikai központok, különböző tanösvények, madármegfigyelő tornyok vagy kilátók. Vannak olyan helyszínek, amelyek a térség állatvilágának bizonyos szereplőivel való találkozás lehetőségét biztosítják (gólyák – Velika Polana; bivalyok – Szécsisziget). A látnivalók sorát gyarapítják – és bizonyos értelemben ebbe a kategóriába sorolhatók – a meglévő termál- és gyógyvizeket hasznosító fürdők, melyek főleg a magyar szakaszokon kerültek kihangsúlyozásra (Lenti, Sellye, Nagyatád, Barcs, Harkány), de a szlovén és horvát részeken is megtalálhatók.

Kiseb arányban, de az attrakciók részét képezik a **társadalmi-kulturális attrakciók** is, melyek hozzájárulnak egy-egy térség szélesebb körű bemutatásához. Ebben a kategóriában többféle látnivaló került be a kínálatba, kezdve az épített örökség különböző elemeivel: várak és kastélyok, attrakív, tradicionális településközpontok (Bad Radkersburg, Eszék, Varasd, Szentgyörgyvár), templomok, (kerékpáros) hidak. Ide sorolhatók borospincék, melyek bortermelő vidékek, mint kultúrtájak részét képezik. Ezekon kívül több térségben különböző kiállítások, múzeumok, vagy történeti emlékhelyek is bekerültek a kiválasztott attrakciók közé, és van példa arra is, hogy kisvasút, vagy egy folyó mentén található, elnéptelenedett település lett definiálva, mint felkeresésre érdemes helyszín. Volt olyan eset is, amikor egy város kiemelése a szellemi-kulturális örökségé alapján történt meg³⁷.

Összességében tehát az útvonal sok és sokféle látnivalót integrál, ezen keresztül igyekszik megismertetni a látogatókkal az érintett térségeket. Az emberi ízlés szubjektív mivolta miatt ez a fajta változatosság a kínálati oldalon növelheti az útvonal vonzerejét, mivel szélesebb kör találhat rá egy-egy olyan látnivalóra, ami megragadja a figyelmét, vagy felkelti az érdeklődését. Egy-egy nagyon látványos, *kulcsattrakció* definiálása, kiemelése és a kommunikációban való kihangsúlyozása szintén

³⁶ A Mura és a Dráva összefolyása Őrtilosnál, illetve a Dráva és a Duna összefolyása Eszék közelében

³⁷ Mohács, mint a busók városa

fontos, hiszen ezek az útvonal és a brand húzóerői lehetnek. Az Amazon of Europe Bike Trail esetében ilyen lehet a Dráva és a Duna összefolyásának közelében található Kopácsi-rét.

Az útvonal valamennyi látnivalója, képekkel és rövid leírással, térképen megjelölve szerepel az Amazon of Europe Bike Trail honlapján, és vonatkozó információk a kihelyezett információs táblákon is megtalálhatók.



56-57.ábra: Eszéki erőd és óvárosi rész (Tvrđa) a Dráva parton (balra)³⁸, és kiállítás a naív művészetek horvátországi központjában, Hlebinében (jobbra)³⁹. Forrás: www.outdooractive.com

6.5. Szolgáltatók

A stakeholderek bevonása egy-egy útvonal kapcsán mindig fontos kérdésnek számít, de különösképp felértékelődik akkor, amikor egy útvonalra épülő turisztikai termék piaci körülmények között kíván érvényesülni. Az Amazon of Europe Bike Trail esetében pedig ez a helyzet áll fenn.

Mivel a projekt egy öt országot lefedő, több nyelven beszélő, nagy területen került megvalósításra, ami egyúttal sok érintettet is jelentett, ezért a stakeholderek bevonása területi alapon, a regionális koordinátorok intenzív szerepvállalásával valósulhatott meg a leghatékonyabban.

Az érintettek bevonására több szinten került sor, mely szintek különböző megközelítést igényeltek:

1. a tematikus munkacsomagok megvalósítása kapcsán – a projekt megvalósításának időszakára fókuszálva
2. a turisztikai termékhez kapcsolódóan – a projekt utáni időszakot megcélozva

A projekt megvalósítása során minden regionális koordinátor igyekezett bevonni a saját területén megtalálható stakeholdereket, ami workshopok formájában valósult meg. A különböző tematikus munkacsomagok esetében külön műhelytalálkozók megtartására került sor egy adott területen, melyekhez kapcsolódóan az érintetti körben ugyan voltak átfedések, de nem teljesen ugyanazokat a szereplőket lettek megcélozva. Nemzeti parkok, védett területek kezeléséért felelős hatóságok, természet- és környezetvédelemmel foglalkozó állami és civil szervezetek kerültek megszólításra a projekt természet fókuszú munkacsomagjának keretében, melyek a látogatóirányítási koncepció megalkotására irányultak. Ugyanez a kör került bevonásra a valorizációs program kapcsán

³⁸ Kép szerzője: Denis Despot

³⁹ Kép szerzője: Kaproncai Városi Múzeum

megszervezésre kerülő workshopok során is, kiemelt célként tekintve azon helyi környezetvédelmi kezdeményezéseknek a definiálására, melyek a későbbiek során generált bevételekből támogatásra kerülhetnek. Tekintettel arra, hogy a tőkésítési program szoros összefüggésben áll a működő turisztikai termékkel, hatásai a projekt megvalósításának időszakán túlmutatóak, ami az érintetti körrel egy másfajta, hosszabb távú együttműködést kíván meg. Az útvonal tervezésével és a fő attrakciók meghatározásával foglalkozó munkacsomag kapcsán megszervezett műhelytalálkozók szélesebb kört értek el, azokon előbb említett stakeholderek mellett, térség- és területfejlesztési szervezetek, települések vezetői, turisztikai szereplők, egyesületek és egyéb civil szervezetek is részt vettek.

A workshopokra a projekt kezdeti szakaszában személyes formában került sor, a pandémia begyűrűzését követően ezek átkerültek az online térbe, melyek az hatékonyság bizonyos fokú csökkenésével jártak ugyan, de az események alapvető céljainak megvalósulását nem veszélyeztették. A műhelytalálkozók tematikájának meghatározása a munkacsomag megvalósításáért felelős partner kompetenciájába tartozott, mint ahogyan az eredmények, visszacsatolások összegzése, a projekt kimenetelét jelentő dokumentumokba való integrálása is az ő feladatuk volt. A regionális koordinátorok a szervezésben, mozgósításban és lebonyolításban vállaltak szerepet.

Miután a projekt fő célja egy online foglalható, különböző szolgáltatásokat magában foglaló kerékpáros turisztikai termék létrehozása volt, a szolgáltatásokat biztosító vállalkozók bevonása elengedhetetlen feltételnek minősült. Ez jelentette egyrészt a szálláshelyeket, az útvonal mentén minden szakaszponthoz kapcsolódóan legalább egy szálláshely szolgáltató bevonásának és az online foglalási rendszerbe való integrálásának meg kellett történnie ahhoz, hogy az Amazon of Europe Bike Trail online foglalhatósága a teljes útvonalhosszon biztosított legyen. Annak érdekében, hogy ezek a szolgáltatások összhangban legyenek azzal, amit a termék kínálni szeretne, minőségi kritériumok kerültek megfogalmazásra, melyek között vannak kötelezően teljesítendő és opcionálisak. A szálláshelyek esetében a kötelező kritériumok az alábbiak:

1. Egy éjszakai vendégek fogadása
2. Szakaszpontoktól 10 km-es távolságon belüli elhelyezkedés
3. Reggeli biztosítása házon belül
4. Fedett, zárható, könnyen megközelíthető kerékpártárolási lehetőség (amennyiben ez nem megoldható, úgy annak biztosítása, hogy a kerékpárt a vendég a szobájában tárolhassa)
5. Kerékpáros ruházat szárításának lehetősége
6. Információk a legközelebbi kerékpárszervízről
7. Információk a térség kerékpáros túralehetőségeiről - házon belül rendelkezésre álló kerékpáros térképek, kerékpáros túraleírások, túrainformációk, promóciós anyagok
8. Információk megjelenítése a térség kerékpáros túralehetőségeiről a szálláshely honlapján (amennyiben rendelkezik saját honlappal)
9. Helyi és környékbeli kerékpáros szolgáltatók elérhetőségének ismerete (túraútvonalvezetők, kerékpáros boltok, stb.)

A szolgáltatók bevonása a 6.2-es fejezetben részletezetteknek megfelelően három szinten volt lehetséges. Az AoE hivatalos Foglalási Központjával leszerződött partnerek jelentik a legszorosabban együttműködők körét, az ilyen szálláshelyek szobát/szobákat biztosítanak az útvonal számára, amiket a Foglalási Központ direkt módon értékesíteni tud, és mindenfajta díj megfizetése nélkül szerepelnek az útvonal foglalási felületén, hivatalos weboldalán, valamint a promóciós kiadványban. Ezen kívül szobabiztosítás nélkül, együttműködési megállapodás aláírásával is lehetséges volt a csatlakozás, ezek

a szálláshelyek potenciálisan abban az esetben realizálhatnak majd a túraútvonal révén vendégéjszakákat, ha az adott szakaszponthoz kapcsolódóan, adott időpontban nem áll majd rendelkezésre szabad kapacitás a leszerződött, szobát biztosító szálláshelyeken.

A szálláshely szolgáltatók mellett olyan mobilitási szolgáltatók bevonására is szükség volt, akik teljes lefedettséget biztosítanak az útvonal 1260 km-én. A mobilitási szolgáltatások az alábbiakat takarják:

- poggyászttranszfer a szakaszpontok között
- szükség esetén (időjárási, vagy műszaki okból kifolyólag) a kerékpárosok mentése
- igény esetén a kerékpárosok és a kerékpárok szállítása a szakaszpontok között, vagy belépési/kilépési pontokkal (pl. vasútállomás) összefüggésben
- az egyénileg összeállított túra végén a végpontról a kiinduló pontra történő visszatranszfer

Egy hosszabb távú, a projekt időtartamán túlmutató, piaci alapon történő együttműködés előkészítése másfajta megközelítést kívánt. Jól kidolgozott, konkrét elképzeléseket, egzakt számokat felvonultató tartalomra, és világos, kellően ambiciózus, de egyúttal a racionalitás talaján mozgó vízió felvázolására volt szükség ahhoz, hogy a szolgáltatókban bizalmat ébresszen és együttműködési hajlandóságot generáljon.

Az útvonalra épülő termékhez való csatlakozás lehetősége minden szolgáltató előtt nyitott, de számos térségben a regionális koordinátorok a kínálati oldal ismeretében előzetesen kiválasztottak/javasoltak olyan szolgáltatókat, melyek a legjobban összhangban lennének a szolgáltatói háttérrel kapcsolatos előzetes elképzelésekkel. A kiválasztott szolgáltatók egyenként, személyesen kerültek felkeresésre, ahol megismerhették az útvonal működésével kapcsolatos terveket és elképzeléseket, valamint az együttműködés feltételeit. A találkozókön a projekt vezető partnere, a létrehozott Foglalási Központ képviselője, valamint az érintett regionális koordinátor vett részt. Végeredményben a felkeresett szolgáltatók egy része az együttműködés valamely szintjén csatlakozott az útvonalhoz, de voltak olyanok is, akik nem így döntöttek, összességében azonban sikerült annyi szolgáltatót bevonni, amennyivel a rendszer működése biztosítottnak tekinthető. Az útvonal működtetése során a szolgáltatás minőségének biztosítása érdekében fontos lesz a szolgáltatók folyamatos, minőségi szempontú ellenőrzése, az ügyfelek visszajelzéseinek figyelemmel kísérése, illetve a bevonható potenciális új szolgáltatók folyamatos keresése.

A leszerződött szolgáltatók folyamatosan integrálásra kerülnek az online foglalási felületen, a www.bookyourtrail.com-on való megjelenítésük során a szálláshelyet kívülről és a kínált szobát belülről ábrázoló képek láthatók, a helyszín, a kategória, valamint a szoba és a szálláshely felszereltségével kapcsolatos információk társaságában.

6.6. Értékesítés és marketing, célcsoportok, információk elérhetősége

Az Amazon of Europe Bike Trail kerékpárúttal kapcsolatos információk elérhetőségét érdemes két dimenzióban vizsgálni:

- digitális információs anyagok elérhetősége és megléte
- nyomtatott, hagyományos információk megléte a kerékpáros túraútvonal közvetlen közelében.

Nyomatott információk és azok elérhetősége

A nyomtatott információk napjainkban egyre inkább háttérbe szorulnak a digitálisan elérhető tartalmakkal szemben, azonban pont az aktív turizmus (kiváltképp pedig a kerékpáros turizmus) esetében még van létjogosultsága a nyomtatott információk tartalmának. A nyomtatott információ előnye, hogy ezek a kiadványok bármikor kézbe vehetők, olvashatók, lapozgathatók, mindemellett minden lényegi információ ugyanúgy elérhető bennük, hátrányként említhető azonban, hogy folyamatos után követést, a tartalom aktualizálását igénylik, ami bizonyos időközönként újbóli nyomtatást jelenthet.

Az Amazon of Europe Bike Trail projekt keretében nagy hangsúly került a nyomtatott információk tartalmak kidolgozására (is). A projektről szóló hivatalos brosúra és leaflet is tartalmaz információkat az útvonallal kapcsolatban, de azok elsősorban a projektről, a partnerségről és a célkitűzésekről szólnak. Készült viszont egy kerékpáros útikönyv vagy útikalauz (Cycling Guide), ami egy kézikönyv, melyhez írott-nyomatott formában elsősorban a foglalási központtal szerződött szállásokon és szolgáltatóknál, illetve a helyi turisztikai információk központokban lehet hozzájutni. Ez a kiadvány tartalmazza az útvonallal kapcsolatos legfontosabb információkat, és a biztonságos kerékpározással, valamint a környezet védelmével kapcsolatos rövid iránymutatások is megtalálhatók benne. A tartalom legnagyobb részét a kerékpáros útvonal napi szakaszonként történő, részletes bemutatása teszi ki, amely szakaszonként egy teljes egyoldalas térképet jelent, megjelenítve a nyomvonalat és a szakaszon található attrakciókat, valamint olyan kiegészítő információkat, mint az adott szakasz hossza és a leküzdendő szintkülönbség. Egy rövid leírás is kapcsolódik minden napi szakaszhoz, ami kiegészül a három legfontosabbnak ítélt attrakció leírásával, illetve a turisztikai információk pontok elérhetőségének megjelenítésével. A QR kódok lehetővé teszik, hogy az útvonallal kapcsolatos részletesebb információk bárki számára egyszerűen és gyorsan elérhetőek legyenek egy okoskészülék használatával. A részletes, kb. 60 oldalas kézikönyv mellett elkészítésre került egy térképi „melléklet” is, ahol egy, a teljes területet ábrázoló sematikus térkép és a legvonzóbb attrakciók szerepelnek. A melléklet A6-os méretű, de kihajtogatva körülbelül A3-mas méretűvé alakítható a jobb láthatóság érdekében. A kiadvány angol, valamint az összes partnerszám nyelvén, tehát összesen hat nyelven került elkészítésre.



Fedezze fel Zala megye rejtett kincseit

Keresse meg az ősi erdőket és tölgyerdőket a Zala megyében. Élvezze a Lenti Gyógyfürdő gyógyító erejét egy pihentető és kedves vidéken. Tegyen egy kört az erdei vasúton - Magyarország leghosszabb keskeny nyomtávú vasútvonalán, amely csodálatos erdőkhöz vezet keresztül. Tapasztalja meg Bázakerettye térségének egyedülálló hangulatát, amit az olajipari múlt és a magával ragadó természeti környezet együttese nyújt. Próbálja ki a helyi kulináris különlegességeket és szerezzen felejthetetlen emlékeket Zala megyében az Európa Amazonas Kerekpáriról!

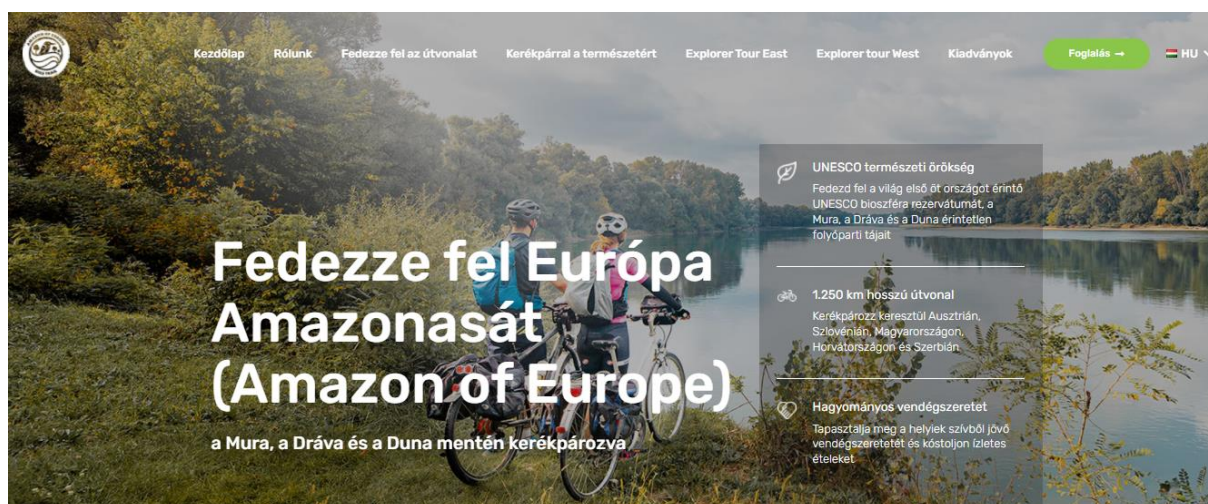


58. ábra: Részletek az Amazon of Europe Bike Trail kerékpáros útikalauz tartalmából
Forrás: Amazon of Europe Bike Trail Cycling Guide, pp. 16-17.

Digitális információk és azok elérhetősége

Digitális információk a kerékpáros túraútvonal saját weboldalán, a www.aeobikettrail.com címen érhetőek el. Fontos információkkal már a kezdőoldal is szolgál, innen pedig minden nagyobb témakör elérhető, úgymint:

- a menedzsmentszervezet rövid bemutatása
- az útvonallal kapcsolatos legfontosabb adatok
- a bioszféra rezervátum, mint védett terület rövid bemutatása
- az útvonal felfedezése (akár napi szakasról napi szakaszra, részletes leírással és az attrakciók bemutatásával)
- a „kerékpároz a természetért” , amely röviden bemutatja a valorizációs programot, melyen keresztül a kerékpáros turista maga is hozzájárul a helyi természeti értékek megőrzéséhez, védelméhez.
- a már bemutatott nyomtatott dokumentumok digitális változatai is elérhetők a weboldalon.



59.ábra: Az Amazon of Europe Kerékpáros Túraútvonal weboldala - Forrás: www.aobiketrail.com

A kerékpárosturisztikai termék weboldala összességében könnyen átlátható, jól használható, és hat nyelven elérhető. A színek, a látvány és a betűtípusok használata illeszkedik a projekt arculati elemeihez, a háttérben váltakozó képek pedig a leglátványosabb, élményt ígérő helyszíneket villantják fel, így kedvet csinálva az útvonal bejárásához. A digitálisan elérhető térkép áttekintést nyújt az útvonalról, illetve bemutatja a napi szakaszokat az integrált *Outdooractive* portálnak köszönhetően – ezen különböző ikonok jelzik az egyes POI-k (points of interests) területi elhelyezkedését.

Meg kell említeni továbbá a mobilapplikációt, amely segíti a kerékpárosok tájékozódását a terület felfedezése közben. Ez gyakorlatilag egy, az *Outdooractive* portál motorja által működtetett GPS alapú navigációs rendszer, amely (mint ahogy pl. az autókban a GPS is) képes a kerékpárosok aktuális sebességének figyelembevétele által az adott pillanatban jelezni, hogy mikor melyik irányba szükséges haladni. Az applikáció továbbá számos információt oszt meg a használókkal, illetve a már említett POI-k is elérhetők és láthatók az applikációban.

Fontos digitális tartalom a honlap jobb felső sarkában található zöld színű index gomb, amelynek segítségével az Amazon of Europe Bike Trail kerékpáros turisztikai termék elsőszámú értékesítési csatornája érhető el – melyről alább, az értékesítés és célcsoportok fejezetben lehet bővebben olvasni.

Értékesítés és célcsoportok

Meghatározásra kerültek az útvonalra potenciálisan ellátogató, a turisztikai terméket legnagyobb eséllyel megvásárló célcsoportok. Az Amazon of Europe Bike Trail elsősorban a kerékpározás iránt rajongókat, a kerékpározás szerelmeseit célozza meg kínálatával, akik érdeklődést tanúsítanak a

távolsági kerékpárutak irányában – minimum több napot, de akár egy hetet, vagy 7 napot meghaladó időt is kerékpároznak egyhuzamban – és nem áll tőlük távol az ilyen típusú programok online módon történő foglalása. Ebből a szempontból az ún. DACH-market (Németország, Ausztria, Svájc és a Benelux országok) egy kiemelt piacnak számít. Kiket tekinthetünk a kerékpározás szerelmeseinek, és ők milyen jellemzőkkel bírnak?

- 46+ korosztály, ún. „best-agers”: tipikus foglalási központ ügyfeleknek tekinthetők, akik nem szeretik és nem számítanak váratlan eseményekre, igénylik a rendszer nyújtotta szolgáltatásokat. További jellemzőik, hogy:
 - ✓ magasan képzettek, nagyobb bevétellel rendelkeznek (vagy már nyugdíjasok)
 - ✓ egyedül, párban vagy kisebb csoporttal utaznak
 - ✓ környezettudatosan élik mindennapjaikat
 - ✓ gyakran E-kerékpárokat használnak
- 30+ korosztály, akik szeretnének kiszabadulni a mindennapok sokszor nyüzsgő és stresszes élethelyzeteiből – az ő esetükben főként önszervező turistákról van szó („modern escapists”). További jellemzőjük, hogy:
 - ✓ magasan képzettek, magasabb átlagjövedelemmel rendelkeznek
 - ✓ környezettudatosan élnek
 - ✓ aktívak a közösségi médiafelületeken, hatással vannak másokra
 - ✓ kalandra vágyanak, ugyanakkor biztonságot és kényelmet is igénylik
 - ✓ szeretnek olyan helyeket felfedezni, amit korábban másnak még nem nagyon sikerült

A turisztikai termék bevezetését követő harmadik évben pedig egy újabb célcsoport bevonását lehet megkísérelni: ők a családok, ahol 12 év körüli gyerek(ek) vannak. Ez a célcsoport szintén igényli a kényelmet, valamint a foglalás során lefoglalt egyéb, kiegészítő szolgáltatásokat.

A valorizációs program egy olyan addicionális faktor a termék esetében, amely elősegíti azt, hogy azok a látogatók érkeznek elsősorban a térségbe, akik számára nem csak fontos a természet védelme, de azt is fontosnak tartják, hogy ehhez ők maguk, anyagi formában is hozzá tudjanak járulni – így a valorizációs program meglete egyfajta szűrőnek is tekinthető az elérhető célcsoportok tekintetében.

Tekintettel arra, hogy a termék először a 2022. évben lesz elérhető a piacon, jelen tanulmány írásakor az értékesítés, azaz az árazás tekintetében kevés konkrétum írható le. Az tűnik valószínűnek, hogy az árazási stratégia a „megfelelő minőségű szolgáltatás nyújtása egy kicsit drágábban” elvet fogja követni, azaz a turisztikai termék végső ára az alábbiak szerint kerül meghatározásra: **VÉGSŐ ÁR = A KERÉKPÁROS NYARALÁS ÁRA** (szállásköltség, étkezés költsége, mobilitási szolgáltatások és egyéb „élmények” díja) + **FOGLALÁSI KÖZPONT KÖLTSÉGE** (a foglalási iroda költségei, úgymint adminisztrációs díj, munkadíj stb.) + **VALORIZÁCIÓS PROGRAM KÖLTSÉGE**⁴⁰. Az elérni kívánt célcsoport a várakozások szerint hajlandó lesz nagyobb árszínvonalon is megvásárolni a terméket, amennyiben azért megfelelő, színvonalas szolgáltatásokban részesül.

Az értékesítés csatornája egyértelműen az Amazon of Europe Bike Trail, mint turisztikai termék honlapja, a www.aobikettrail.com, amelyről egy kattintással elérhetővé válik a foglalási oldal, illetve

⁴⁰ Az a fix százalékos részesedés, ami a foglalásokból származik, és elkülönítésre kerül a természetvédelmi projektek finanszírozására

a www.bookyourtrail.com felülete, ami egy működő, „bejáratott” platform, ahol számos – nagyobb részben gyalogos, kisebb részben kerékpáros – túraútvonal online értékesítése zajlik.

Marketing

A marketingtevékenység természetesen elengedhetetlen egy új kerékpáros túraútvonal esetében, a népszerűsítés rendkívüli fontossággal bír – főleg abban az esetben, amikor beárzott, foglalható termékről van szó. A projekt keretében létrehozott marketingstratégia és azok céljai alapvetően két részre bonthatók:

1. Rövid távú célok a marketingtevékenységek esetében:
 - a turisztikai termék és a brand helyi, nemzeti és nemzetközi szintű népszerűsítése, különösen a termék már bemutatott célcsoportja körében
 - az emberek motiválása a termék megvásárlására – cél, hogy rövid távon 1000 kerékpáros foglalás érkezzen az Amazon of Europe Bike Trail kapcsán.
2. Hosszú távú célok a marketingtevékenységek esetében:
 - a márkaimázs és érték növelése
 - kapcsolati marketing kiépítése annak érdekében, hogy visszatérő látogatókat szerezzen az útvonal
 - regionális, nemzeti és nemzetközi médiakapcsolatok kialakítása
 - erős kapcsolatok kiépítése a helyi lakosokkal és a turisztikai szolgáltatókkal
 - erős online jelenlét és kreatív marketingkampányok indítása
 - a valorizációs program eredményeinek népszerűsítése, visszacsatolás biztosítása a vásárlók számára

A marketingtevékenységek során fokozottan ügyelni kell arra, hogy kiemelésre kerüljenek az ún. egyedi terméktulajdonságok, azaz a USP-k⁴¹. Ezek foglalják magukban azokat a karakterjegyeket, amelyek egyediséget biztosítanak a túraútvonalnak, jól beazonosíthatóvá, ugyanakkor a versenytársaktól megkülönböztethetővé teszik azt. Ezek lesznek tehát azok a faktorok, amelyek megléte előnyt jelenthet az Amazon of Europe Bike Trail számára a piacon a többi termékkel szemben.

Az Amazon of Europe Bike Trail esetében az alábbiak azok a legjelentősebb egyedi terméktulajdonságok, amelyek felhasználásra kerülnek a marketingtevékenységek során, mint hívószavak:

- Mura-Dráva-Duna 5 oldalú UNESCO bioszféra rezervátum
- 5 ország – 3 folyó – 1 bioszféra rezervátum (a folyók összekötnek)
- „Kerékpárral a természetért” – valorizációs program
- az útvonal karakterisztikája (természeti és folyók által nyújtott élmények)
- egyedi utazási élmények (TOP6 attrakció minden napi szakasz esetében)
- online foglalható kerékpáros termék
- biztonság és kényelem

⁴¹ unique selling proposition

A marketingtevékenység főként a legnagyobb népszerűségnek örvendő közösségi média felületeken és videómegosztókon keresztül történik, így az alábbiakban az ezekhez kapcsolódó rövid stratégiai jellemzők és a hozzá rendelt fő teljesítménymutatók⁴² kerülnek megemlítésre:

Facebook

- Stratégia: rendszeres posztok és kampányok, facebook események, címkézés és backlinking, az online felhasználók üzeneteire/kommentjeire való válaszadás, célzott hirdetések (közönségprofilozást követően), facebook analytics használata
- Fő teljesítménymutató: követők számának növekedése, válaszadások aránya és minősége, az AoE Bike Trail oldalára történő átirányítás

Instagram

- Stratégia: rendszeres posztok, történetek és kampányok indítása, hashtagek és backlink-ek használata, közönség profilalkotása majd célzott hirdetések
- Fő teljesítménymutató: követők számának növekedése, az AoE Bike Trail oldalára történő átirányítás, legtöbb hashtag kiértékelése, kommentek értékelése

Youtube

- Stratégia: videók rendszeres közzététele, címkézés és backlink-elés, a közönséggel való kapcsolattartás, reagálás a megjegyzéseikre
- Fő teljesítménymutató: megtekintések teljes száma, a videók nézési ideje, a követők számának növekedése, a nézők megtartása, feliratkozók száma, feliratkozók demográfiai adatainak elemzése, az AoE Bike Trail oldalára történő átirányítás

Marketing tevékenységet segítő, professzionális fotók elkészítésére is sor került: az Amazon of Europe Bike Trail kiemelt helyszínein fotósorozat készült, a képek pedig minden olyan vizuális elemet tartalmaznak (víz, természeti környezet, kerékpár, biztonsági felszerelések stb.), amely hozzájárul a kerékpáros túraútvonal népszerűsítéséhez.



*60.ábra: promóciós fotó a Mura parton
Forrás: Nyugat-Pannon Nonprofit Kft.*

⁴² Key Performance Indicator – KPI

Az egyik napi szakasz vonatkozásában egy olyan promóciós kisfilm⁴³ készült el, amely tartalmazza az Amazon of Europe Bike Trail kerékpáros túraútvonal esszenciáját: egy történet keretében mutatja be azokat az élményeket és kapcsolódó szolgáltatásokat, melyeket látogató az útvonalon felkeresésével, illetve az utazás foglalásával a valóságban maga is megtapasztalhat. A kisfilm a foglalás pillanatától a megérkezésen át egy nap eseményeit meséli el, melyek a Lendva- Letenye szakaszon játszódnak.

6.7. Összegzés

Az Amazon of Europe Bike Trail esetében - noha nyilván ezek is megfelelőek - nem az infrastruktúrát és az attrakciókat érdemes kiemelni, hanem az útvonalhoz kapcsolódó szoft elemeket:

- Egy több országot érintő termék, amelynek márkázása megtörtént, piaci bevezetése folyamatban van.
- Foglalási rendszer fejlesztése.
- A legfontosabb egyedi értéke a természet (a kialakított bioszféra rezervátum), amely a marketingben, az arculatban és üzemeltetésben egyaránt megjelenik.
- A foglalásokból származó bevételek visszaforgatása a fejlesztésre és természetvédelmi kezdeményezésekre. ("Kerékpározz a természetért")
- Természetvédelmi szempontok szerint kialakított látogatóirányítási koncepció.
- Komoly célcsoport elemzés és ebből (is) kiinduló útvonal kialakítás és marketing koncepció.
- Nyomtatott útikönyv és részletes információkat tartalmazó honlap.

⁴³ <https://www.youtube.com/watch?v=-jYwSX2iiV4&t=4s>